

DOI:10.26104/NTTIK.2023.43.36.025

Саякбаева А.А., Мукамбаева И.Б., Мукамбаев Н.Ж.

КЫРГЫЗСТАНДЫН АЙЫЛ ЧАРБА СЕКТОРУН ӨНУКТҮРҮҮНҮН  
КЭЭ БИР МЕТОДИКАЛЫК АСПЕКТИЛЕРИ

Саякбаева А.А., Мукамбаева И.Б., Мукамбаев Н.Ж.

НЕКОТОРЫЕ МЕТОДИЧЕСКИЕ АСПЕКТЫ РАЗВИТИЯ  
АГРАРНОГО СЕКТОРА КЫРГЫЗСТАНА

A. Saiakbaeva, I. Mukambaeva, N. Mukambaev

SOME METHODOLOGICAL ASPECTS OF THE DEVELOPMENT  
OF THE AGRICULTURAL SECTOR OF KYRGYZSTAN

УДК: 335.26

Аталган макаланын максаты – Кыргызстандын социалдык-экономикалык өнүгүүсүн негиздеп турган айыл чарба секторунун иштөө процесстерин мүнөздөгөн ыкмасын аныктоо жана көрсөткүчтөрдү тандоо болуп саналат. Биз бул максатты ишке ашырууда айыл чарба секторунун социалдык, экономикалык жана экологиялык аспектилеринин биримдигин камтыган туруктуу өнүгүүнүн үчилтик концепциясын колдонуу практикасына багытталган ыкманы тандаганбыз. Демек, тандалган индикаторлор коом, экономика жана айлана-чөйрөнү коргоо сыяктуу тармактарды мүнөздөшү керек. Талдоолордун негизинде биз алты көрсөткүчтү сунуш кылдык, атап айтканда: Кыргыз Республикасындагы үй чарбаларынын жан башына орточо кирешеси жана Джинни коэффициентти; айыл чарба секторунун дүң продукциясы жана айыл чарба продукциясынын экспорту; айыл чарбасында колдонулган пестициддер, токойду калыбына келтирүүчү аймак. Бул көрсөткүчтөр айыл чарба секторунун социалдык, экономикалык жана экологиялык аспектилерден мүнөздөйт, аларды колдонуу менен келечекте өлкөнүн социалдык-экономикалык өнүгүүсүнүн интегралдык индексин эсептөөгө болот.

**Негизги сөздөр:** агрардык сектор, айыл чарба, дыйкан чарба, калк, жеке көмөкчү чарбалар, туруктуу өнүгүү, үчилтик концепциясы, жакырчылык, жумуштуулук, Джинни коэффициентти.

Целью данной работы является определение подхода и выбор показателей, характеризующих процессы функционирования аграрного сектора, которые обуславливают социально-экономическое развитие Кыргызстана. Наш подход к этому отбору основан на практике использования триединой концепции устойчивого развития, которая охватывает единство социальных, экономических и экологических аспектов аграрного сектора. Отсюда, отбираемые показатели должны характеризовать такие сферы как: социум, экономику и охрану окружающей среды. На основании проведенного анализа мы рекомендовали шесть показателей, а именно: среднедушевые доходы домашних хозяйств КР и коэффициент Джинни; валовой выпуск продукции агросектора и экспорт аграрной продукции; пестициды, используемые в сельском хозяйстве и площадь лесовосстановления. Данные показатели характеризуют аграрный сектор с социальной, экономической и экологической стороны, используя их в дальнейшем можно рассчитать интегральный индекс социально-экономического развития страны.

**Ключевые слова:** аграрный сектор, сельское хозяйство, крестьянско-фермерские хозяйства, личные подсобные хозяйства, устойчивое развитие, триединая концепция, бедность, занятость, коэффициент Джинни.

The purpose of this work is to determine the approach and select indicators that characterize the processes of functioning of

the agricultural sector, which define the socio-economic development of Kyrgyzstan. Our approach to this selection is based on the practice of using the triune concept of sustainable development, which embraces the unity of the social, economic, and environmental aspects of the agricultural sector. Hence, the selected indicators should characterize such areas as: society, economy, and environmental protection. Based on the analysis, we recommended six indicators, namely: average per capita income of households in the Kyrgyz Republic and the Ginni coefficient; gross output of the agricultural sector and export of agricultural products; pesticides used in agriculture and reforestation area. These indicators characterize the agricultural sector from the social, economic and environmental aspects, using them in the future it is possible to calculate the integral index of the country's socio-economic development.

**Key words:** agricultural sector, agriculture, peasant farms, personal subsidiary farms, sustainable development, triune concept, poverty, employment, Ginni coefficient.

Аграрный сектор Кыргызстана является существенной частью ее экономики. Он имеет важное социально-экономическое значение, гарантируя продовольственную безопасность, насыщая сельскохозяйственной продукцией внутренние и экспортные рынки, а также обеспечивая население источниками дохода и занятости [7, 9].

Значимость аграрного сектора Кыргызстана (далее – КР), постоянно растет ввиду очевидного глобального кризиса подорожания продуктов питания, усугубляющегося разрывом многих международных логистических цепочек, которые резко изменили направленность потоков капиталов, товаров и рабочей силы.

В целом, аграрный сектор экономики КР обеспечивает ее социально-экономическое развитие. Отсюда определение показателей, которые могут непосредственно измерить воздействие аграрного сектора экономики на социально-экономическое развитие страны, является актуальной задачей и отличается новизной.

Основной методологией нашего анализа является определение количественных показателей, которые в совокупности отражают основные аспекты развития аграрного сектора и, при необходимости, могут лечь в основу расчета интегрального индекса этого процесса. Необходимо отметить, что аграрный сектор КР, согласно методическому подходу Национального

статистического комитета КР (далее – НСК КР), состоит из сельского хозяйства, лесного хозяйства и рыболовства, при этом валовая продукция (далее – ВВП) сельского хозяйства составляет преобладающую часть ВВП агросектора [7, 9, 10, 11].

В первую очередь, следует отметить, что в основе формирования показателей вышеуказанного интегрального индекса должна лежать триединая концепция устойчивого развития, что предполагает единый подход при рассмотрении экономических, социальных и экологических аспектов. Согласно декларации об основных принципах устойчивого развития (Рио – 1992), в одно целое должно быть соединено экономическое развитие, справедливое развитие социальной сферы и экологическая безопасность (триединая концепция устойчивого развития) [2].

Говоря об охвате социальных, экономических и экологических аспектах, мы отдаем себе отчет, что

любой отдельно взятый показатель является комплексным показателем, поскольку ему присуще черты зачастую всех вышеуказанных аспектов.

Социальные аспекты развития отражаются многими показателями. Очень часто в качестве такого используют уровень бедности (рис. 1) [7, 8, 9, 10, 11].

Уровень бедности является комплексным показателем и экономические компоненты развития влияют на него не прямо, а несколько опосредованно. Как правило, экономическое развитие снижает или может снижать показатели бедности посредством развития программ социальной поддержки и помощи. При этом, специфика аграрного сектора КР с такими основными категориями производителей, как КФХ и ЛПХ, позволяет напрямую увеличивать доходы малоимущих семей, например, через помощь в разведении или откорме сельскохозяйственных животных.

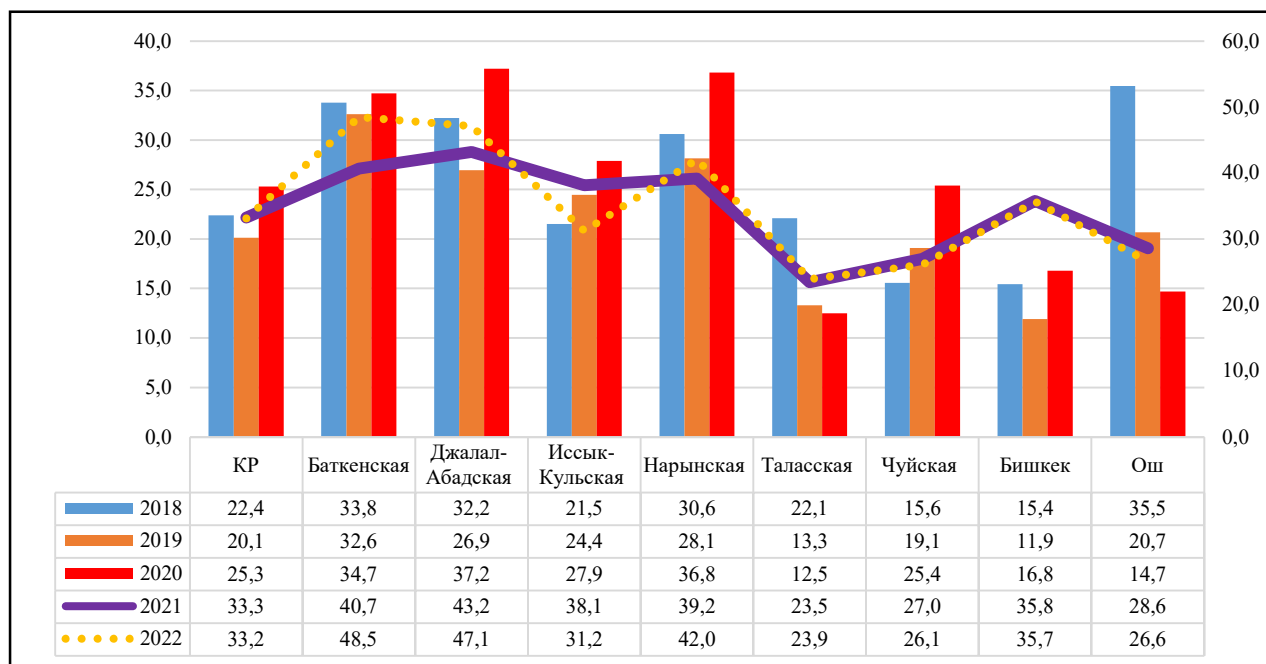


Рис. 1. Уровень бедности населения по территориям КР, %.

Отсюда очень эффективным показателем, который бы свидетельствовал о социально-экономическом развитии, является коэффициент Джинни, который является статистическим показателем неравномерности распределения доходов в обществе. Он показывает отклонение фактического распределения доходов в обществе от абсолютно равного их распределения между жителями государства.

В работе по применению индексов ранжирования [5] представлена авторская методика и результаты вычисления индекса развития человеческого потенциала для определения социально-экономического развития. Следует отметить, что данный подход

приемлем для определения изменения социальных аспектов, благодаря развитию экономики в целом. Зачастую исследователи предлагают использовать показатель занятости [7, 9] для отражения социальных аспектов развития. Необходимо отметить, что специфика занятости в аграрном секторе Кыргызстана заключается в том, что значительная часть занятых в КФХ и ЛПХ не отражается в официальной статистике. Поэтому, если мы хотим показать социальные аспекты развития непосредственно аграрного сектора, то нам следует брать во внимание, в первую очередь, такой показатель, как доходы населения в секторе [13].

Таблица 1

Располагаемые среднедушевые доходы домашних хозяйств КР, сом в месяц

Наименование показателей	2018	2019	2020	2021	2022
Всего	5337.3	5684.7	5625.4	6647.8	7948.4
Оплата труда, доход от предпринимательской деятельности	3676.8	3978.9	3793.8	4406.3	5479.5
Социальные трансферты	841.3	898.7	938.6	987.9	1155.9
Поступления от продаж сельхозпродуктов, кормов, скота	595.9	565.3	671.0	949.6	984.7
Доход от собственности	26.4	33.5	24.7	42.9	76.8
Прочие денежные поступления	196.9	208.4	197.2	261.0	251.5

**Источник:** Располагаемые среднедушевые доходы домашних хозяйств [6].

Если располагаемые среднедушевые доходы населения КР всего (табл.1) возросли за период 2018-2022 гг. в 1.49 раза, то поступления от продаж сельскохозяйственных продуктов, кормов и скота, то есть непосредственно от аграрного сектора, выросли за тот же период в 1.66 раза. При этом необходимо пояснить, что строка Оплата труда, доход от предпринимательской деятельности, составляющая 69% от всех среднедушевых доходов домашних хозяйств, также содержит в себе доходы от занятий предпринимательством в аграрном секторе.

Непосредственно экономическое развитие аграрного сектора, в первую очередь, отражается в росте валовой продукции этого сектора, или в той его части, которая идет на экспорт. Экспорт продукции аграрного сектора отражает и социальную сферу, поскольку его рост повышает доходы сельскохозяйственных производителей, но и имеет экологические аспекты. В целом экспорт продукции, как и услуг, является многогранным показателем. Наличие и рост экспортных поставок товаров народного потребления, включая продовольственные товары, и инфраструктурных услуг от производителей, размещенных в данном регионе, характеризуют, во-первых устойчивое развитие региональной экономики, во-вторых,

рост числа рабочих мест, в-третьих, снижение бедности, и, в-четвертых, бережное использование природных ресурсов экосистем, ввиду того, что в настоящее время, на зарубежных рынках развитых стран к импортным товарам предъявляют высокие требования по качеству, безопасности и отсутствию ущерба окружающей среде при их производстве.

В настоящее время (2022 г.), доля экспорта аграрного сектора КР в общем объеме экспортных поставок страны составляет 13%, а обрабатывающая промышленность – 73%. То есть экспорт аграрного сектора является вторым по величине в ряду всех видов экономической деятельности [12]. Самые значительные объемы кыргызского экспорта по отдельным видам товаров в 2022г. представлены предметами одежды и одежными принадлежностями (1 место по стоимостному объему экспорта), овощи (2 место), отходы и лом медные (3 место), фрукты (4 место), продукция животноводства, а именно: живые животные, мясо, молоко и молочные продукты, шкуры сельскохозяйственных животных и шерсть (5 место). Как видно в первой пятерке самых значимых экспортных статей, три вида поставок представлены продукцией аграрного сектора (табл. 2).

Таблица 2

Экспорт основных видов товара КР, тыс. долларов США

Наименование показателей	2018	2019	2020	2021	2022
Всего	836838.7	1986110.0	1973190.6	2752163.7	2254702.9
КРС	741.1	994.3	8264.0	2848.0	17103.7
Молоко и молокопродукты	31663.4	45404.1	49380.8	50438.5	54278.7
Овощи	63162.2	89743.1	81862.7	93127.4	135987.7
Фрукты	29169.1	42808.4	39620.1	41271.8	72832.6
Сахар	10398.3	870.6	444.0	707.4	164.8
Табак	1356.0	3185.8	990.6	801.6	644.1
Сигареты, папиросы и сигары	10529.7	21833.2	12163.3	19408.8	1095.7
Цемент	25409.3	31326.5	22525.9	31550.1	26080.0
Уголь	11032.3	14930.5	15600.0	15334.3	30259.8
Нефть сырая	-	-	-	-	-
Электроэнергия	16339.2	111.1	113.1	101.4	101.8
Шкуры КРС	6223.7	3776.1	1819.8	860.3	3787.3
Шкуры овец, ягнят	112.8	85.3	41.1	-	11.2
Шерсть	724.7	827.9	152.7	846.4	560.9
Шерстяная пряжа	357.5	113.2	0.1	-	-
Волокно хлопковое	37572.3	35742.1	27586.6	35126.2	37386.3

Ткани хлопчатобумажные	14.7	1448.9	75.6	19.3	47961.5
Ковры	248.0	431.2	316.3	576.3	436.1
Прокат черных металлов	4223.7	803.7	812.3	422.5	4170.4
Трубы из черных металлов	499.7	3590.5	2805.4	1602.3	1081.6
Стекло	31953.9	30408.1	30169.3	87772.8	40307.9
Отходы и лом медные	107598.9	62918.7	28941.1	103280.1	87234.6
Золото	664193.9	832878.1	986997.5	1412999.8	13064.9
Предметы одежды и одежные принадлежности	149553.9	101260.8	65602.5	61058.2	180756.8
Лампы накаливания электрические	7637.5	4976.3	4256.0	3844.5	7842.1

*Источник:* Экспорт основных видов товаров КР [13].

За 2018-2022 гг. общий объем экспорта Кыргызстана возрос в 1.23 раза. По отдельным товарам рост объемов экспорта возрос следующим образом: экспорт КРС увеличился в 23 раза, фрукты в 2.5 раза, овощи в 2.16 раза, одежда в 1.21 раза, отходы и лом медные упали в 1.24 раза. Кроме того, важным показателем для развития, охватывающего экономические, социальные и экологические аспекты, является реализация аграрной, в нашем случае сельскохозяйственной продукции на внутреннем рынке. Реализация сельскохозяйственной продукции является значимым фактором развития аграрного сектора экономики КР, поскольку дает возможность сельскохозяйственным производителям, хотя и не гарантирует, окупать вложенные в производство затраты и получать прибыль. Превалирование в аграрном секторе КР сельскохозяйственных производителей в форме крестьянско-фермерских хозяйств (КФХ) и личных подсобных хозяйств (ЛПХ) позволяет им обеспечивать себя необходимой сельскохозяйственной продукцией, наполнять ею местные рынки, препятствуя значительному росту цен на продовольственные товары, делать поставки сырья на местные предприятия по переработке сельскохозяйственной продукции, а также обеспечивать экспорт продукции аграрного сектора экономики страны [4]. Кроме того, как мы уже отмечали, увеличение торговли сельскохозяйственной продукцией, в том числе ее экспорта, способствует снижению уровня бедности в аграрном секторе экономики КР.

В настоящее время, основными категориями хозяйствования в аграрном секторе КР остаются крестьянско-фермерские хозяйства, обеспечивающие производство 60.0% валовой продукции сектора и личные подсобные хозяйства, производящие 35.0% валовой продукции сектора, то есть в совокупности они произвели 95.0% от ВВП аграрного сектора КР в 2022 г. [1].

Если рассмотреть производственные приоритеты этих категорий хозяйствования, то в 2022 г. КФХ были сосредоточены на растениеводстве – 61.0% от валового выпуска их продукции, чем на животноводстве – соответственно 39.0% от валового выпуска их продукции. В растениеводстве, наиболее предпочтительными культурами для КФХ являются выращивание зерновых и зернобобовых культур, затем выращивание овощей и картофеля. В животноводстве КФХ

прежде всего занимаются выращиванием скота и птицы, затем производством сырого молока и яиц [1].

Личные подсобные хозяйства населения в 2022 г. напротив, в первую очередь, были заняты животноводством – 65.0% от валового выпуска их продукции, чем растениеводством – 35.0% от валового выпуска их продукции. В животноводстве самым доходным занятием для ЛПХ было выращивание скота и птицы, затем производство сырого молока и яиц. В растениеводстве ЛПХ предпочитали выращивать овощи, затем плодово-ягодные культуры и картофель [1].

Важным экологическим направлением развития, в последнее время, становится концепция «зеленой экономики». Одним из направлений перехода к «зеленой экономике» является инициатива ООН, отраженная в Целях Развития Тысячелетия по каждой стране, направленная на снижение или полное прекращение выбросов парниковых газов. В первую очередь это требует снижения выбросов метана, поскольку глобальное потепление на одну треть обусловлено выбросами метана. Это непосредственным образом касается аграрного сектора, поскольку согласно таблице антропогенных источников выброса метана, животноводство отвечает за 30% выбросов метана, а растениеводство за 15% [14]. То есть аграрный сектор отвечает за 45% от общего объема выбросов метана по каждой стране. Необходимо заметить, что существенное снижение выбросов метана в животноводстве может быть достигнуто за счет снижения количества крупного рогатого скота. Для аграрного сектора Кыргызстана вопрос уменьшения поголовья животных является весьма чувствительным, принимая во внимание тот факт, что основными производителями в аграрном секторе КР являются КФХ и ЛПХ, и самыми предпочтительными видами производства для них являются выращивание скота и птицы, а также производство молока. Очевидно, что снижение поголовья не является выходом из положения в борьбе с выбросами метана в аграрном секторе.

Согласно Концепции ЕАЭС по внедрению принципов зеленой экономики каждое государство должно обеспечить оптимальный баланс между защитой экологии и климата, с одной стороны, и достижением национальных целей социально-экономического развития, с другой [3].

К показателям, отражающим экологические аспекты функционирования аграрного сектора КР в целях расчета интегрального индекса социально-экономического развития следует брать (1) данные по пестицидам, используемым в сельском хозяйстве и (2) показатель лесовосстановления или доли приращения площади лесов, ввиду развития агролесоводства.

Таким образом, согласно нашему подходу, мы определили, что показатели, связанные с функционированием аграрного сектора экономики КР, отражающие социум, экономику и экологию, и позволяющие в дальнейшем рассчитать интегральный индекс социально-экономического развития страны, следующие:

- социум: *среднедушевые доходы домашних хозяйств КР и коэффициент Джинни;*

- экономика: *валовой выпуск продукции агросектора и экспорт аграрной продукции;*

- экология: *пестициды, используемые в сельском хозяйстве и площадь лесовосстановления.*

Указанные шесть показателей находятся в открытом доступе в публикациях НСК КР и имеют, как национальное, так и региональное измерение. То есть рассчитанные по областям интегральные индексы социально-экономического развития по фактору аграрного сектора позволят провести дополнительно и региональное ранжирование.

#### Литература:

1. Валовой выпуск продукции сельского хозяйства, охоты и лесного хозяйства по категориям хозяйств Кыргызской Республики. // [Электронный ресурс]: <https://www.stat.kg/ru/statistics/download/dynamic/880/>
2. Декларация по окружающей среде и развитию. – Конференция ООН по окружающей среде и развитию. - Рио-де-Жанейро. – июнь 1992 // [Электронный ресурс]: [http://www.un.org/ru/documents/decl\\_conv/declarations/riodecl.shtml](http://www.un.org/ru/documents/decl_conv/declarations/riodecl.shtml)
3. Концепция внедрения принципов «зеленой» экономики в Евразийском экономическом союзе. – М.: Департамент макроэкономической политики ЕЭК. – 2023. - С. 9.
4. Мукамбаева И.Б., Мукамбаев Н.Ж. Производственные приоритеты основных категорий хозяйствования в аграрном секторе КР // Известия Иссык-Кульского форума бухгалтеров и аудиторов стран ЦА. - 2020. - №1(28). - С. 77-81.
5. Мукамбаев Н.Ж. О возможностях применения индексов развития для ранжирования регионов // Вестник АГУПКС. – 2017. - №23. – С. 253-257.
6. Располагаемые среднедушевые доходы домашних хозяйств. // [Электронный ресурс]: <https://www.stat.kg/ru/statistics/download/dynamic/532/>
7. Саякбаева А.А., Акылбекова Н.И. Занятость в сельском хозяйстве как фактор улучшения качества жизни. // Известия Иссык-Кульского форума бухгалтеров и аудиторов стран ЦА. - 2022. - №3-1(38). - С. 301-308.
8. Саякбаева А.А. Социально-демографическая ситуация в Кыргызской Республике. В сборнике статей VIII Уральского демографического форума: Демографический потенциал стран ЕАЭС. Институт экономики Уральского отделения РАН. // Отв. редак. А.И. Кузьмин. - 2017. - С. 522-528.
9. Саякбаева А.А. [и др.]. Трудовые ресурсы как основной фактор развития сельского хозяйства. // Актуальные вопросы современной экономики. 2021. № 12. С. 1529-1537.
10. Саякбаева А.А., Таалайбек Т. [и др.]. Влияние пандемии COVID-19 на социально-экономическое развитие Кыргызстана // Реформа. - 2021. - № 3 (91). - С. 6-12.
11. Саякбаева А.А. [и др.]. Отдельные аспекты обеспечения экономической безопасности Кыргызской Республики // Известия Иссык-Кульского форума бухгалтеров и аудиторов стран Центральной Азии. - 2021. - №2 (33). - С. 319-325.
12. Экспорт товаров по видам экономической деятельности КР. // [Электронный ресурс]: <https://www.stat.kg/ru/statistics/download/dynamic/985/>.
13. Экспорт основных видов товаров КР. // [Эл. ресурс]: <https://www.stat.kg/ru/statistics/download/dynamic/1231>
14. Methane tracker. Interactive database of country and regional estimates of methane emissions and abatement options. – Paris: International Energy Agency. - 2023. // [Эл. ресурс]: <https://www.iea.org/data-and-statistics/data-tools/methane-tracker>
15. Одинаев Ш.Т., Нозимзода М.О., Ятимов Д.С. Потенциальные возможности развития аграрного производства. // Наука, новые технологии и инновации Кыргызстана. 2017. №. 1. С. 91-95.