

Алмагамбетова К.А.

БОРБОРДУК АЗИЯ САРАЙЛАРЫНЫН КЕЛИП ЧЫГЫШЫ ЖАНА АЛАРДЫН ЭВОЛЮЦИЯЛЫК ӨНУГҮШҮ

Алмагамбетова К.А.

ПРОИСХОЖДЕНИЕ И ЭВОЛЮЦИОННОЕ РАЗВИТИЕ ДВОРЦОВ ЦЕНТРАЛЬНОЙ АЗИИ

К.А. Almagambetova

THE ORIGIN AND EVOLUTIONARY DEVELOPMENT OF THE PALACES OF CENTRAL ASIA

УДК: 72.00 (043)

Борбордук Азиянын Орто Кылым алдында курулган (V-XIII кк.) сарайларынын архитектурасын пайда болуу жана эволюциялык өнүгүүсүнүн контекстинде изилдөө.

Негизги сөздөр: сарай, айбан, орточул долбоорлоо тартиби, аянтты түзүүнүн тартиби.

Исследование архитектуры дворцов Центральной Азии раннего средневековья (V-XIII вв.) в контексте их происхождения и эволюционного развития.

Ключевые слова: дворец, айван, центрическая планировочная система, дворово-айванная система организации пространства.

The study of architecture of palaces of Central Asia early Middle Ages (V-XIII cc.), in the context of their origin and evolutionary development.

Key words: palace, quince, centric planning system, yard, quince system organizing space.

Понятие «Центральная Азия» охватывает территорию нескольких стран, имеющих свои четкие границы, что подтверждено естественно-географическим и социально-экономическим фактором. Как известно, если территория азиатского континента занимает 25% всего земного шара, то территория Центральной Азии занимает одну треть часть Азии. В Центральной Азии сложилась культурная, экономическая и духовная общность между странами и народами, населявшими эту своеобразную географическую среду – огромный регион азиатского материка. Исторические эпохи Центральной Азии в широком смысле определялись той общественно-экономической базой, становление и развитие которой во многом корректировалось и видоизменялось этнокультурной традицией и природно-климатическими особенностями составляющих ее стран. Существенное влияние при этом оказывали политические процессы и военные столкновения, в частности, господство того или иного политического режима.

Современный опыт изучения архитектуры Центральной Азии свидетельствует о том, что она ведется в двух плоскостях: дифференцированно по отдельным странам и как интегрированный процесс на фоне истории мировой архитектуры. Имеющиеся в наличии исторические исследования, проводимые в каждой из стран Центральной Азии, являются

базисным материалом, а также источником для системного представления о раннесредневековой архитектуре дворцов, так как дифференцированное рассмотрение их в рамках одной страны отличается эмпирической узостью и ограниченностью. Целостное, интегрированное и последовательное изучения и осмысление позволяет получить панорамную картину, в которой отчетливо видны внутренние территориальные сходства и различия, а также внешние грани культурной взаимосвязи дворцовой архитектуры Центральной Азии и Ближнего Востока.

Главная особенность формирования архитектуры Центральной Азии состоит в том, что Центральная Азия на всем протяжении своей истории вплоть до начала XX века была ареной борьбы двух альтернативных способов жизнедеятельности – оседло-урбанистического и кочевого общества. Архитектура, тем не менее, развивалась в едином направлении, хотя и имела локальные особенности.

В раннем средневековье (V-XIII вв.) на территории Центральной Азии отмечается озникновение феодальных отношений – появляются бесчисленные владения со своими правителями и династиями. Гибель крупных государств поры средневосточной античности с их централизованной властью, приводит к распаду страны на множество мелких враждующих владений. Правители относительно крупных владений считали себя независимыми и имели вассалов – правителей мелких владений, которые бесконтрольно властвовали на своей земле /1, С.7/. Крупными государствами в V-VIII вв. были **Тохаристан** со столицей **Балх** (территория современного северного **Афганистана** и южного **Таджикистана**), состоящий из множества владений; **Соغد** или **Согдиана** (долина рек Зеравшан и Кашкадарья, **Узбекистан**) тоже состоял из нескольких вассальных, но практически независимых владений. Периодически государство делилось на самаркандский Согд со столицей **Самарканд** и бухарский Согд, со столицей **Бухарой**. Относительно крупными владениями были **Уструшана** (**Таджикистан**, **Узбекистан**) со столицей **Бунджикат**, расположенная к северу и северо-востоку от Согда, и **Фергана** в одноименной долине. На севере простирались владения кочевников – масштабное государственное объедине-

ние - *Великий тюркский каганат*, состоящий из множества вассальных ханств, простиравшийся от Китайской империи на востоке до Крыма на западе. *Кыргызстана* и *Казахстана* входили в состав Великого каганата, а затем в VII веке *Западно-Тюркского каганата*. *Иран* этого времени, в отличие от политически раздробленных государств, представлял собой огромную централизованную *империю Сасанидов*. В середине VII в. Иран фактически потерял самостоятельность и к концу VIII в. на обширной территории Ирана установилась власть халифата Омейядов. Для упрочения власти халифата

усиленно распространялась исламская религия. Первыми наместниками Ирана были Тахириды (821–873 гг.). Сменившие их Саманиды (875–999 гг.) сделали самостоятельными правителями большей части Центральной Азии. В IX - X вв. области Ирана отпадают от халифата. В конце IX в. Хорасан и восточный Иран входят в государство среднеазиатской династии Саманидов. Своей столицей Саманиды сделали Бухару. Хорезм находился в вассальной зависимости от государства Саманидов. В западном Иране к 935 г. сложилось государство Буидов.



Рис. 1. Карта-схема Центральной Азии V-VIII вв.

Северо-восточная часть Центральной Азии составляла особую область, политически не подчиненную Саманидам. Населяли ее тюркские кочевые племена, которые находились в постоянных взаимоотношениях. Отношения с оседлым населением были либо мирные, торговые, либо враждебные.

Политическая раздробленность Центральной Азии не помешала сохранить единую культуру. В архитектуру периода раннего средневековья характеризуется общими или близкими строительными приемами, схожими способами планировки и устройства зданий, родственными композиционными

формами. Эта эпоха, помимо бесчисленного количества руин укрепленных замков, оставила множество развалин дворцовых сооружений. Как справедливо отмечает С. Хмельницкий, «если кризис западной античности в ее римском варианте повлек за собой падение Западной Римской империи и, в конечном счете, гибель всей античной культуры, которую сменила культура христианского средневековья, то на Востоке дело обстояло иначе. Здесь переход к средневековью не сопровождался, как будто, тотальными социально-политическими катастрофами, а в области искусства не привел к разрыву

традиций, к огрублению и некоторому одичанию художественного языка, как это случилось на Западе. Традиции местной позднеантичной художественной культуры Центральной Азии продолжали существовать и в новую эпоху, лишь постепенно, незаметно для современников изменяясь в содержании и форме» /1, С. 9/.

Исследование раннефеодальной дворцовой архитектуры на территории Центральной Азии выявило их традиционность и преемственность, позволившие сохранить и развить на новой основе лучшие достижения древности. В VII в. особенно благоприятная политическая обстановка содействовала экономическому подъему стран Центральной Азии. Согд, Фергана, Устусана и Кангюй (Казахстан) поддерживали оживленные торговые сношения с Ираном и Китаем. Караваны шли из Мерва на восток через Бухару, Самарканд, Талас.

Преемственность древних традиций замечена в трактовке экстерьеров дворцов, где характерным остается суровый облик глухих плоскостей сырцовых стен, оживленных редкими проемами вентиляционных продухов, частый метрический ряд зубцов поверх стен и др.

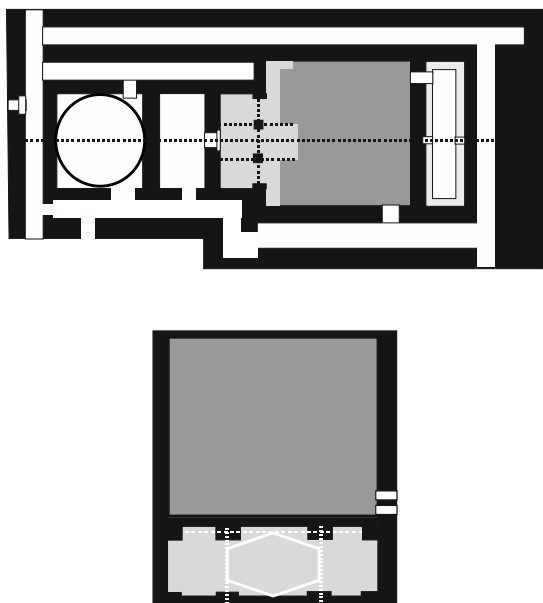


Рис. 2. Пример дворцово-айванной планировки: дворец в Еркургане; дворец в Варахше.

Самым распространенным характерным приемом решения планировочной композиции дворцов V–XIII вв. продолжала оставаться **дворцово-айванная система организации пространства**, распространенная в Центральноазиатской архитектуре. Она определялась, прежде всего, сочетанием замкнутого двора и лежащего на его оси сводчатого зала-айвана, открывающегося торцевой стороной во двор. Дворцово-айванная планировка - одна из самых древних на Востоке, например, такой прием уже использовался в

дворцовых комплексах Мари (XVIII в. до н.э.) и Дур-Шаррукине (дворец Саргона II, VIII в. до н. э.) /2/. Наибольшее развитие этот планировочный прием получил в дворцовых ансамблях сасанидского Ирана (дворцы в Ктесифоне, Касри-Ширин, Фирузабаде, Дамгане, Тахта Сулейман) /3, С. 284-286/ и Халифата времени Омейядов и Аббасидов (дворцы в Мшатте, Куфе, Аммане, Охейдире) /4, С. 110/.

Устойчивость существования дворцово-айванной системы заключается в эффективном воплощении репрезентативной идеи власти, которая в планировке реализовывалась за счет контрастного сочетания айвана, под сводом которого восседал правитель, и двора, заполненного его подданными. Дворцово-айванная система с пространствами и помещениями, как бы нанизанными на продольную ось, предполагает движение в одном направлении и может быть названа линейной.

Центрическая планировочная идея воплощалась в помещениях и их комбинациях, сгруппированных вокруг общего центра и предполагающих подход к этому центру со всех сторон. Центром композиции служило квадратное в плане помещение, расширенное четырьмя осевыми сводчатыми проходами или нишами, и получившее, поэтому крестообразную конфигурацию. Это устройство было, очевидно, напрямую связано с развитием купольных перекрытий: увеличить площадь купольного зала можно было только при помощи осевых ниш. Генезис этого приема планировки можно связать с формой открытых дворов, на осях которых расположены прямоугольные айваны – в качестве примера можно привести дворец Калалы-Гыр в Хорезме /5, С. 15/ или парфянские дворцы в Кухе-Ходже и Ашуре /6/. Стороны таких дворов могут быть представлены как увеличенное подобие стен центрического зала с нишами посередине /1/.

Квадратное помещение с осевыми нишами, которое позже станет универсальным архетипом в архитектуре Центральной Азии, появилось в IV веке в Иране (дворцы в Бишапуре, Сарвистане, Дамгане). Развитие эта архитектурная форма получила в сасанидском Иране /7, С. 175 - 180/. Впоследствии купольное помещение с четырьмя арочными нишами или проемами на осях станет распространенным и долговечным образом архитектуры - и не только Центральной Азии, но всего Среднего и Ближнего Востока и Индии, основным компонентом центрических, равнофасадных и иных пространственных структур.

Главным репрезентативным помещением дворца были **приемные залы** прямоугольной или квадратной формы, обширное пространство которых перекрывали деревянными балками, которые, при значительных размерах зала, опирались на четыре колонны. Приемные залы обязательно имели возвышения - «суфы», которые располагались по всему периметру стен, а также тронную площадку-«эстраду», где восседал правитель. Особенно обшир-

ными были дворцовые тронные залы: во дворце Пенджикента - около 250 кв. м, в Бунджикате (Шахристане) - 230 кв. м. Входы в приемные залы почти всегда, в отличие от обычных комнат, располагались посреди стены напротив тронной площадки.

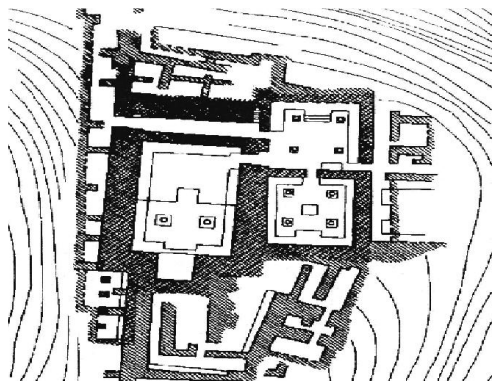
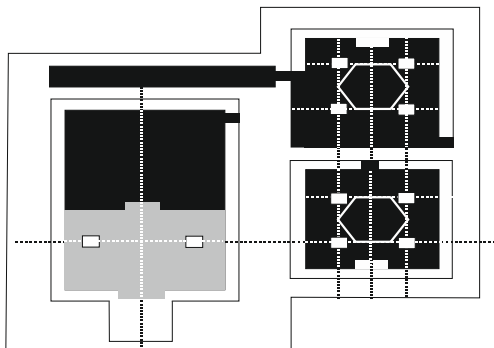


Рис. 3. Дворец в Пенджикенте. Схема расположения залов дворца; план дворца.

Одной из самых характерных форм средневековой архитектуры Центральной Азии (а позже почти всего исламского мира) был **пештак** – **монументальный порталный вход** в виде крупной входной ниши с парными выступающими пилонами, перекрывающим их сводом и венчающей фасадной стеной, стоящей на своде и определяющей общие прямоугольные очертания пештака. Архитектурные членения, пропорции и убранство такого рода порталов были самые различные, но общая форма

сохранялась неукоснительно. Генетическим прототипом пештака, по мнению С. Хмельницкого был сводчатый айван сасанидской архитектуры, замыкавший собой дворово-айванные комплексы дворцов (ансамбли Бишапура, Сарвистана, Ктесифона). Пештак как устойчивый пластический образ, или даже как архитектурный знак-символ, употребительный независимо от назначения здания, - сложился в пору раннего средневековья или до нее. Устойчивая форма пештака, как архитектурного образа и традиционного знака парадного входа, возникла в Центральной Азии задолго до ее исламизации, в общих чертах он присутствовал в архитектуре в V-VIII вв. в последующие века пештак стал обязательным элементом архитектуры Востока.

Наоборот, **четырёхколонный приемный зал с суфами вдоль стен** - почти обязательная принадлежность дворцов доисламского времени - позже почти совершенно исчез из строительной практики. Вместе с суфами ушли в прошлое и поперечные стенки-ширмы, отделявшие их от входов - характерный, четко датирующий признак доисламской гражданской архитектуры.

Литературы:

1. Хмельницкий С. Между Кушанами и арабами V-VIII вв. / С. Хмельницкий. – Берлин-Рига: Самалш, 2000. – 294 с.
2. Архитектура Древнего мира // Всеобщая история архитектуры в 12 т./ Отв. ред. О.Х. Халпачхьян. - М.: Стройиздат, 1970. Том 1. - 512 с.
3. Воронина В. Л. Архитектура Ирана (III в. до н. э. - VII в. н.э.) / В.Л. Воронина // Всеобщая история архитектуры в 2 т.; отв. ред. Б.П. Михайлов. - М., 1958. Т. 1. - 686 с.
4. Воронина В.Л. Архитектура арабских стран / В.Л. Воронина // Всеобщая история архитектуры в 12 т. – М.: Стройиздат, 1970. Том 8. - С. 15-109.
5. Ставиский Б.Я. Искусство Средней Азии. Древний период с VI в. до н.э. – VIII в. н.э. / Б.Я. Ставиский. – М.: Искусство, 1974. – 256 с.
6. Колледж М. Парфяне. Последователи пророка Заратустры / Малькольм Колледж.- М.: Центрполиграф, 2004. – 190 с.
7. Воронина В.Л. Архитектура средневекового Ирана / В.Л. Воронина // Всеобщая история архитектуры в 12 т.– М.: Стройиздат, 1970. Том 8. - С. 144-182.

Рецензент: доктор архитектуры, профессор Смирнов Ю.Н.