

Саматова А.А., Мурзакулов Т.

«САРКЕНТ» МАМЛЕКЕТТИК ЖАРАТЫЛЫШ ПАРКЫНДАГЫ СҮТ ЭМҮҮЧҮ ЖАНЫБАРЛАРДЫН ФАУНАСЫНЫН БИОКӨПТҮРДҮҮЛҮГҮ (МАММАЛИА), ЛАНДШАФТАГЫ ТҮРЛӨРДҮН ТАРКАЛУУСУ, ТҮРДҮК СОСТАВЫ, САНЫ

Саматова А.А., Мурзакулов Т.

ФАУНЫ БИОРАЗНООБРАЗИЯ МЛЕКОПИТАЮЩИХ (RODENTIA) САРКЕНТСКОГО ГОСУДАРСТВЕННОГО ПРИРОДНОГО ПАРКА, ВИДОВОЙ СОСТАВ И КОЛИЧЕСТВО ВИДОВОГО РАСПРЕДЕЛЕНИЯ ПО ЛАНДШАФТАМ

А.А. Samatova, T.Murzakulov

FAUNA BIODIVERSITY MLEKOPITAYUSHIH (RODENTIA) SARKENTSKOGO STATE NATURAL PARK, THE SPECIES COMPOSITION AND DISTRIBUTION OF THE NUMBER OF SPECIES ON THE LANDSCAPE

УДК: 599.27/86.5 (575.2) (043.3)

Илимий макалада “Саркент” мамлекеттик жаратылыш паркындагы сүт эмүүчүлөрдүн структурасы, зоогеографиялык мүнөздөмөсү, жана алардын ландшафттар боюнча таркалышы жөнүндө баяндалат.

**Негизги сөздөр:** генефонд, миграция, фитофаг, аборигендик, сүт эмүүчү, зоогеография, экосистема, биокөптүрдүүлүк

В этой статье рассматривается Фауны биоразнообразия млекопитающих (rodentia) Саркентского государственного природного парка, видовой состав и количество видового распределения по ландшафтам.

**Ключевые слова:** генефонд, миграция, фитофаг, аборигенный, млекопитающих, зоогеография, экосистема, биоразнообразия.

This article focuses on biodiversity Fauna mlekopitayushih (rodentia) Sarkentskogo State Natural Park, the species composition and distribution of the number of species on the landscape.

**Key words:** genefond, migration, phytophage, aboriginal, mlekopitayushih, zoogeography, ecosystem biodiversity .

1. Курт-кумурска жечүүлөр – Insectivora

Тяньшань күрөн тиш чукууру – *Sorex asper* Thomas, (1914).

Тяньшань күрөн тиш жер чукууру түштүк-батыш Тянь-Шань, жана Памир-Алай тоо системалары үчүн эндемик. 2010-жылы кафедра тарабынын уюштурулган экспедиция мезгилинде Семиз коён капчыгайында 6 жандык кармалган.

2. Колканаттар – Chiroptera

2.1. Тик кулак жарганат - *Myotis (S) blythi* (Tomes, 1857). Адабияттык маалыматтарга боюнча тик кулак жарганат тоо этегиндеги алкактарда жана деңиз деңгээлинен 3000 метр бийиктиктерде үңкүрлөрдө, экологиялык жактан өтө ийкемдүү токойлордо жана талааларда кездешери аныкталган.

2.2. Далдан кулак - *Plecotus austriacus* Fisher, (1829). Далдан кулак ар түрдүү ландшафттарда кездешет токойлордо, үйдүн чатырларында, маданий ландшафттарда, үңкүрлөрдө, аскаларда ж.б. 2010-жылы мамлекеттик парктын Жакурут капчыгайынын аймагынан 5 жандык кармалган.

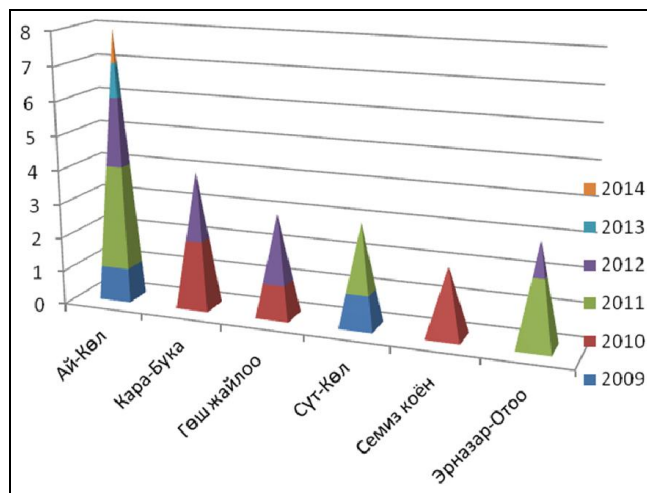
2.3. Сары жарганат - *Nyctalus noctula* Schreber, (1774). Бул түр 2009-жылы кафедра тарабынан уюшулган талаа практикасында Семиз коён капчыгайында кармалган. Анын биологиясы жана таркалуусу такталган эмес.

3. Жырткычтар – Carnivora

3.1. Карышкыр- *Canis lupus Linnaeus, (1758).*

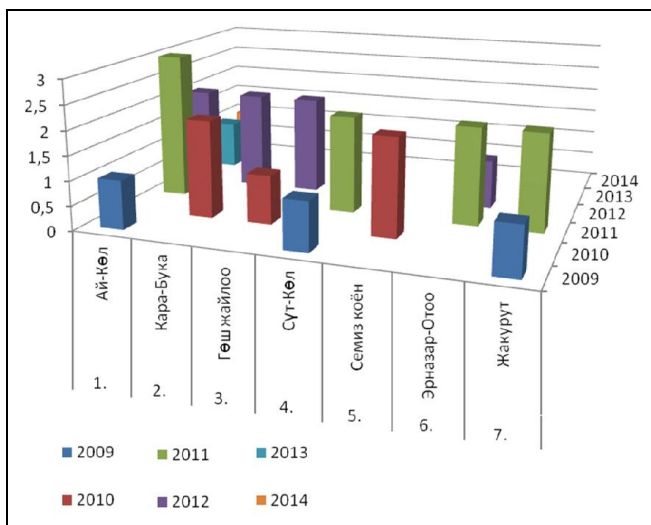
Карышкыр кыргызстандын тоолуу аймактарында өтө кеңири таркалган анын санынын көбөйүп азайышы тамак базасынан аркар, сибир тоо текеси, кызыл суурдун санынан көз каранды. Буларга эсеп жүргүзүү зоологиялык жана экологиялык илимий изилдөөлөрдө колдонуулдуу жалпы усулдун жардамында жүргүзүлдү (визуалдык, изи, экскременттери) 2009-2014-жылдагы карышкырларга эсеп жүргүзүүдө 100 км аралыгында 60 жандык кезиккен. Карышкырлардын кездешкен аймактары Гөш жайлоосунда – 11, Төө-Жайлоодо – 10, Ай-Көл – 4, Көл капчыгайында 2, Жакурут капчыгайында – 7, Ак-Суу – 6, Бекжан көлүндө – 11, Семиз коёндө – 9 жандык (1-сүрөт) бар экендиги тастыкталды.

1-сүрөт. Карышкырлардын (Carnivora) Саркент мамлекеттик жаратылыш паркынын аймагындагы сандык көрсөткүчүнүн динамикасы (2009-2014-ж.ж.)



**3.2. Кадимки түлкү – *Vulpes vulpes Linnaeus, (1758)*.** Саркент мамлекеттик жаратылыш паркынын, альпы шалбааларында, талааларда, өрөөндөрдөгү дарыялардын жээгинде, токойлордо ж.б. жерлерде кеңири кездешет. Түлкүлөрдүн сандык көрсөткүчүн изилдөөдө маршруттук (визуалдык) усулдун жардамында жүргүзүлдү. 2009-2014 жылга чейин 56 жандык кездешти. Түлкүнүн көбүрөөк жолуккан аймагы Семиз-Коён жана Кара-Бука ашуусунда. (2-сүрөт). Түлкүлөрдүн сандык көрсөткүчтөрүнүн азайып көбөйүүсү тамак базасынан көз каранды.

**2-сүрөт.** Мамлекеттик парктын аймагында кездешкен түлкүлөрдүн (*Vulpes vulpes Linnaeus*) (2009-2014) сандык көрсөткүчүнүн динамикасы



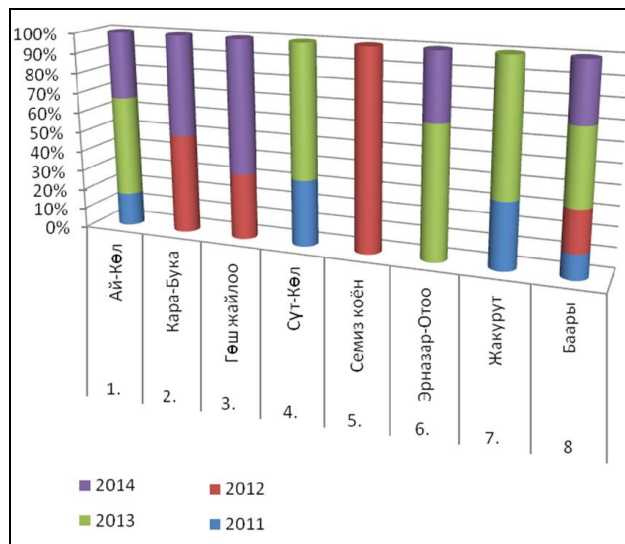
**3.3. Күрөң аюу - *Ursus arctos Linnaeus, (1958)*.** Саркент мамлекеттик жаратылыш паркында жоголуп бара жаткан түрлөрдүн катарына кирет. Өзгөчө ал орто тоо бийиктик алкактарында жана бийик тоо бийиктик алкактарында ландшафтарында кездешет. Негизги тамак базасын суурлар жана бадал өсүмдүктөрүнүн мөмөлөрү түзөт. Кара-Булак ашуусунда, Ай-Көл көлүндө, күрөң аюунун жашоо ареалы такталды. 2011-2014-жылдардагы изилдөөлөрдүн жыйынтыгында ар түрдүү курактагы жандыктары такталган. (3-сүрөт). Мамлекеттик жаратылыш парктын аймагында 3-4 күрөң аюунун үй-бүлөсү бар экендиги такталды. Күрөң аюуга визуалдык байкоо жүргүзүү менен сандык көрсөткүчү такталды.

**3.4. Ач күсөн - *Mustela eversmanni Lesson, (1827)*.** Түштүк Кыргызстанда Алай өрөөнүндө тастыкталган Тибет ач күсөнүнү сымалдуу. В.Г. Гептнером (1867) М.Р. eversmanni Larvota Hodgon, (1849), Саркент мамлекеттик жаратылыш паркында ач-күсөн 2010-жылы Жакурут капчыгайында куурай шыраалжын чөптөрдүн көлөкөсүндө жаткан жеринен кармалган.

**3.5. Суусар - *Martes foina Erxleben, (1777)*.** Мамлекеттик парктын аскаларында, капчыгайларында, деңиз деңгээлинен 1500-3000м бийиктикте жашашат. Суусардын териси өтө баалуу болгондуктан

мамлекеттик парк уюшулганга чейин анын терисине жергиликтүү элде талап күчтүү болгондуктан аңчылык көп уюштурулуп, алардын саны кескин түрдө төмөндөп кеткендигин Сумбула айыл өкмөтүнүн жашоочуларына иликтөө жүргүзгөнүбүздө маалым болду. Мамлекеттик парк уюшулгандан тарта ага аңчыларга көзөмөл бир тартипке түшүү менен алардын саны бир азга өскөндүгүн тастыктадык.

**3-сүрөт.** 2011-2014-жылдагы мамлекеттик парктагы күрөң аюунун (*Ursus arctos Linnaeus*) көрсөткүчүнүн динамикасы



**3.6. Кашкулак - *Meles meles Linnaeus, (1758)*.** Кашкулак Түштүк Кыргызстанга таралган. Мамлекеттик парктын аймагында тоо этек ландшафтарынан бийик тоолуу ландшафтарга чейин таралган. Кашкулак жашоосун түрдүү шарттарда да улантат. Экспедициялык изилдөө учурунда Жакурут капчыгайынан төө жайлоого чейинки маршруттук усулда 6 кашкулак тастыкталган

**3.7. Сүлөөсүн - *Lynx lynx Linnaeus, (1758)*.** Сүлөөсүн мамлекеттик парктын аймагында 8 күндүк экспедициялык маршрутта: Гөш жайлоо капчыгайынан Көл колүнөн, Ак-Суу, Сары-Талаа капчыгайына, Жашыл-Көлгө, Ай-Көлгө, Семиз-Коён, Кара-Бука ашуусу, Төө Жайлоо капчыгайында жашаары чейин далилденген.

**3.8. Илбирс – *Uncia uncia Schreber, (1776)*.** Кыргызстанда түрчө жашайт. *Felis (Uncia) uncia Schreber (1776)*. Илбирс мамлекеттик парктын аймагында альп шалбаасында, аскаларда, кар мөңгүлөрдө жашайт. Кышындасы кар калың жааганда мезгилде төмөн түшүшөт. 2011-жылы Денау айылынын тургундарына иликтөө жүргүзгөнүбүздө Ай-Көлүнүн аскаларында 4 жандык бар экендиги тастыкталган. Андан сырткары бир канча издери тастыкталды. Бул факторлордун негизинде Саркент мамлекеттик жаратылыш паркында 4-5 илбирс жашайт.

**Адабияттар:**

1. Джурабаев Т.Т., Джанботаев Р.А. Жергебиздин табигаты.
2. К.Ш. Жундубаев Особо охраняемые природные территории Кыргызстана и их роль в сохранении биоразнообразия. - Бишкек, 2008-ж.
3. Б. Кулназаров, Н. Байдөөлөтов, Б. Токторалиев Кыргызстандын жаныбарлар дүйнөсү жана аларды сарамжалдуу пайдалануу.
4. Дементьев Д.П. Список млекопитающих (Mammalia) Киргизской ССР – Фрунзе. 1938.
5. Бобринский Н.К., Кузнецов Б.А., Кузякин А.П. Определитель млекопитающих СССР – М.: Просвещение
6. Соколов В.Е. Систематика млекопитающих. В.Е Соколов. Т.1. – М: Высш. шк., 1973. - 430 с.

**Рецензент: к.с.-х.н., доцент Жанботоев Р.**

---