

Усоналиева Д.А.

СОЦИАЛЬНОЕ ОБЕСПЕЧЕНИЕ НАСЕЛЕНИЯ В КЫРГЫЗСКОЙ РЕСПУБЛИКЕ КАК ИСТОЧНИК ПОВЫШЕНИЯ УРОВНЯ ЖИЗНИ НАСЕЛЕНИЯ

Усоналиева Д.А.

КЫРГЫЗ РЕСПУБЛИКАСЫНДАГЫ КАЛКТЫ СОЦИАЛДЫК ЖАКТАН КАМСЫЗДАНДЫРУУ КАЛКТЫН ЖАШОО ДЕНГЭЭЛИН ЖАКШЫРТУУНУН БУЛАГЫ КАТАРЫНДА

D.A. Usonalieva

SOCIAL SECURITY OF THE POPULATION IN THE KYRGYZ REPUBLIC AS A WAY OF INCREASING THE LIVING STANDARDS OF THE POPULATION

УДК: 316.3/4

В данной статье рассмотрены социальное обеспечение, управление социальными процессами, уровни бедности городского и сельского населения, а также основные показатели социального и пенсионного обеспечения.

Ключевые слова: социальное обеспечение, уровни бедности городского и сельского населения, основные показатели социального и пенсионного обеспечения.

Берилген макалада социалдык жактан камсыздандыруу, социалдык процесстерди башкаруу, шаардык жана айылдык жакырчылыктын денгээлдери, жана ошондой эле социалдык жана пенсиялык камсыздандыруунун көрсөткүчтөрү каралган.

Негизги сөздөр: социалдык жактан камсыздандыруу, шаардык жана айылдык жакырчылыктын денгээлдери, социалдык жана пенсиялык камсыздандыруунун көрсөткүчтөрү.

This article discusses social security, management of social processes, the levels of poverty of urban and rural population, and basic indicators of social and pension security.

Key words: social security, the poverty levels of urban and rural population, the main indicators of social and pension security.

Стабилизация экономики и экономического рост, наметившиеся в республике за последние годы, создают предпосылки для проведения эффективных социальных реформ. В связи с этим основной приоритетной задачей государства на ближайшую перспективу, становится «совершенствования системы социальной защиты населения, стимулирующей трудовую активность, обеспечивающей поддержку нетрудоспособных и малообеспеченных социально-уязвимых слоев населения». Решение данной задачи предполагает необходимость определения концептуальных и практических подходов по совершенствованию методов управления социальной защитой населения, осмысления новых задач, стоящих перед государством в области реформирования всей системы социальной защиты населения.

Недостаточно исследованы такие социальные аспекты социальной защиты населения, как выяснение роли государства, частного бизнеса и общественных объединений в системе управления социаль-

ной защитой населения республики в современных условиях. Специфика низкой эффективности управленческой деятельности в системе социальной защиты населения заставляет искать новые подходы в исследовании данной проблемы с учетом новых экономических требований.

Значимость социальной сферы трудно переоценить, где бы ни проводилась подобная политика в этой области. В какой бы стране не жили люди, чьим интересам служит социальная политика. Сфера социальной политики – часть политики государства, которая своими действиями смягчает негативные последствия индивидуального и социального неравенства, социально-экономических потрясений в обществе. Государственное регулирование социально-экономических отношений, будучи одной из предпосылок экономического развития общества и особой формой управления, выступает в качестве важнейшей составляющей экономической политики государства. Сложные, конфликтогенные проблемы современного мира невозможно решить с помощью исключительно технологических инноваций и экономических средств.

Изучение социальных явлений и процессов проводятся по всему миру, только с помощью исследований и создания системы управления, возможно, обеспечить удовлетворение социальных потребностей общества. Именно четкая стратегия управления социальной сферой и социальными процессами обеспечивает решение экономических и социальных задач развития общества. Недооценка роли социального управления особенно опасна в условиях переходной экономики, так как именно она является мощным средством оживления производства, предотвращения кризисов, улаживания конфликтов, возникающих вследствие проходящих в экономике преобразований.

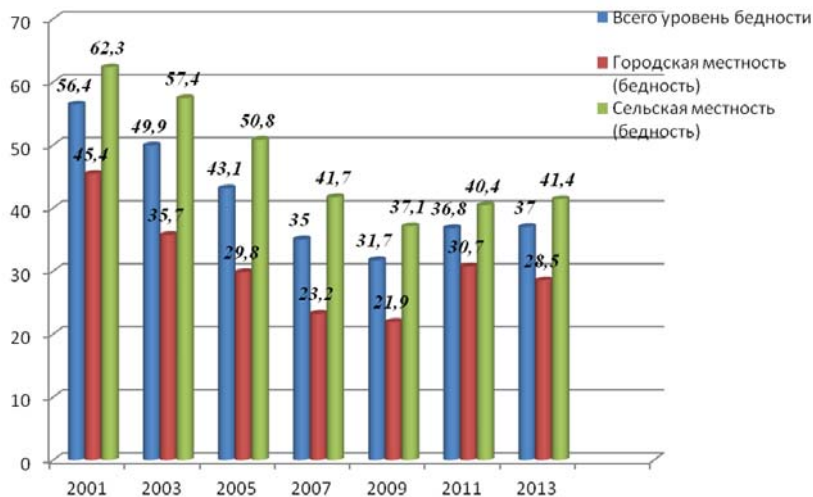
Управление социальными процессами и социальной сферой всех уровней власти является сложной и комплексной системой. Социальная сфера затрагивает различные слои общества, людей разных возрастов, доходов, взглядов на жизнь и т.п., так как отрасли социальной сферы весьма масштабны. Это образование, здравоохранение, культура и др.

отрасли. И государство-это главный участник их существования и развития.

Социальная дифференциация нашего общества – это следствие лавинообразного роста имущественного и социального расслоения населения, особенно на начальном этапе трансформационного периода. В связи с неравномерностью распределения доходов и отставания темпов роста заработной платы от инфляции в Кыргызстане получила широкое распространение бедность населения. Но за последние годы наблюдается положительная тенденция снижения глубины и остроты бедности. Если в 2001 г. к бедным относились 56,4% населения страны, то в 2013 г. – только 37,0%. При этом следует отметить, что бедность сельского населения на протяжении всего анализируемого периода выше, чем в городах. Показатель глубины бедности, отражающий средний дефицит потребления бедного населения, сложился в 2013 году на уровне 2,8%.

В то же время, несмотря на снижение уровня бедности, структура потребительских расходов населения не изменилась. В 2013 г., как и в предыдущие годы, свыше половины потребительских расходов занимают расходы на питание; возрастает доля затрат на коммунальные услуги, образование и здравоохранение.

Рисунок 1. - Уровень бедности городского и сельского населения (в %)



Источник: «Статистический ежегодник КР» за ряд лет.

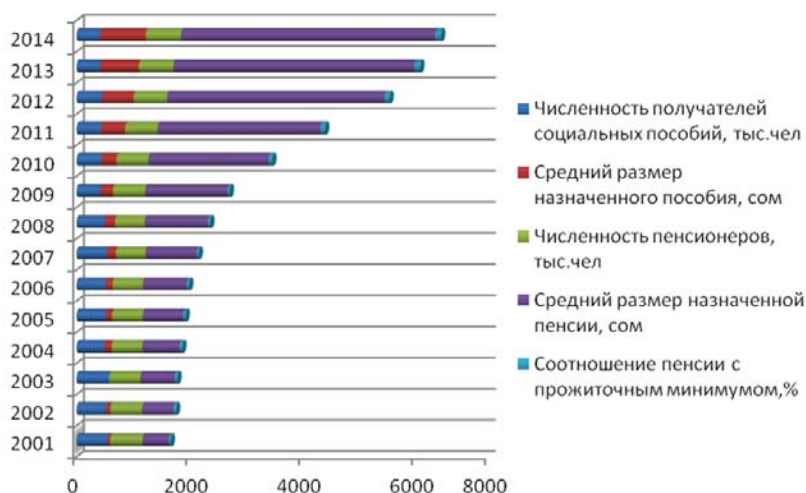
Существование большого числа малообеспеченных граждан, а также граждан нетрудоспособного возраста налагает на государство обязанность по их поддержке, в особенности тех, у кого отсутствуют стабильные доходы. Эти функции выполняют службы социального обеспечения (Министерство социальной защиты) и пенсионного обеспечения (Соцфонд). В Кыргызстане основными компонентами системы социальной защиты выступают:

- государственные социальные пособия;

- денежные компенсации взамен льгот;
- социальное обслуживание, предоставляемое уязвимым категориям населения (главным образом, людям, проживающим в домах-интернатах и получающим социальное обслуживание на дому);
- пенсии нетрудоспособным гражданам;
- выплаты по социальному страхованию работающим гражданам.

В рамках нашего исследования рассмотрим выплаты государственных пособий и пенсий, динамика которых вкратце приведена в рисунке 1.

Рисунок 1. Основные показатели социального и пенсионного обеспечения с 2001-2014гг. (на 1 января)



Источник: «Кыргызстан в цифрах» за ряд лет.

Государственные пособия представлены в двух видах: единое ежемесячное пособие (ЕЕП) и ежемесячное социальное пособие (ЕСП). Первое пособие направлено на детей, оно нацелено на ликвидацию разрыва в доходах наименее беднейших семей, имеющих детей, до уровня гарантированного минимального дохода. Размер этого дохода должен ежегодно пересматриваться правительством и постепенно приближаться к среднегодовому размеру прожиточного минимума.

Социальные права граждан – это та область социальной сферы жизни людей, которая недоступна никаким силам общества, кроме государства, это тот объект деятельности государства, где его полномочия абсолютны. Социальные права – это реализуемые отношения под эгидой государства, это отношения, в которые вступает индивид свободно, по праву, без каких-либо ограничений и предварительных условий со стороны кого бы то ни было.

Модель пенсионного социального страхования в Кыргызской Республике состоит из трех уровней:

- государственная гарантия минимума пенсионных выплат в твердом размере для всех видов пенсий (базовая пенсия);
- часть, учитывающая трудовой стаж и среднюю зарплату до введения персонафицированного учета;
- выплату из накопленных сумм страховых взносов на личных счетах застрахованных лиц.

В зависимости от соблюдения принципов страхования и обеспечения им адекватных источников финансирования можно выделить 3 модели организации *социального страхования*:

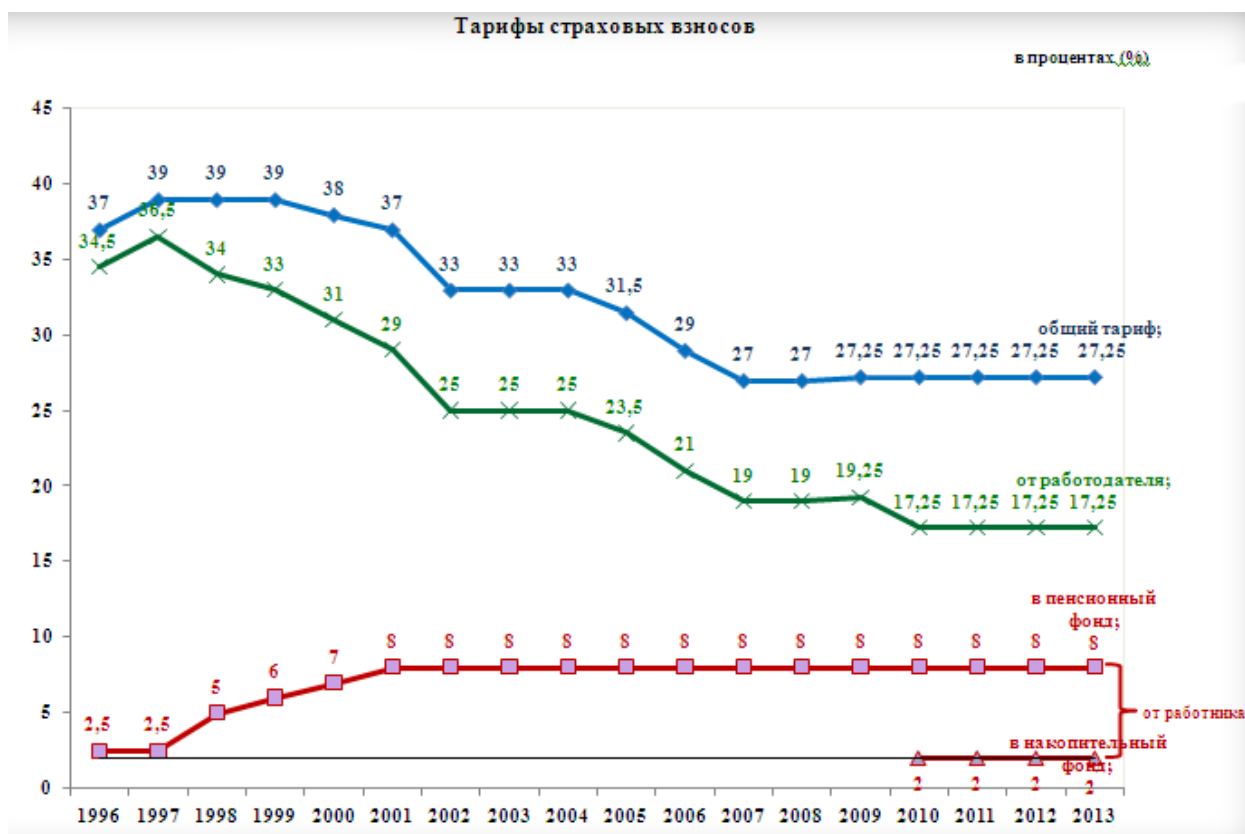
1. В первой модели страховые начала не развиты. Размер выдаваемых социальных пособий и выплачиваемых пенсий зависит от ряда второстепенных внешних факторов, от служебного положения. Недосток денежных средств покрывается учредителями. Подобная система способна обеспечить лишь невысокие уровни защиты и может существовать только в условиях бездефицитного государственного бюджета. Рыночным условиям хозяйствования, как правило, свойственен дефицит

государственного бюджета, а значит, велика вероятность того, что государство не сможет выполнить своих обязательств.

2. Отличительная черта второй модели - страховые и страхователи делают взносы, однако расчеты с ними не учитывают степени вероятности наступления того или иного страхового события, т.е. социального риска. Страхование фактически осуществляется в пользу третьих лиц, и накопление финансовых средств никак не связано с ростом обязательств.

3. Третья модель строится, исходя из страхования социальных рисков. Величина накопленных средств в каждый конкретный момент времени соответствует взятым страхователями обязательствам. Выплаты не могут превышать установленного соотношения между выдаваемыми пособиями и поступлениями. Эта модель социального страхования обычно предусматривает способы покрытия дефицита средств путем образования запасных фондов, перестрахования рисков и т.д.

Рисунок 2. Тарифы страховых взносов с 1996-2013 гг.



Учитывая положительные итоги 2012 года, перевыполнение плана сбора страховых взносов, улучшения администрирования, а также сбора задолженности по страховым взносам, по предварительным данным профицит бюджета Социального фонда (без учета остатков средств ГНПФ) составил около 1,8 млн сомов.

Все это в совокупности позволит не только покрыть плановый дефицит бюджета Социального фонда КР 2012 года в сумме 1112,9 млн сомов, но и представиться возможность осуществить в 2012 году второй этап повышения пенсий.

На сегодняшний день пенсии в Кыргызстане состоят из трех частей:

- базовой – это гарантированная часть пенсии, которую граждане получают по возрасту и с учетом страхового стажа. Ее размер на сегодня составляет 1,5 тысячи сомов;

- первой страховой – эту часть получают пенсионеры, имеющие страховой стаж до 1996 года. (Рассчитывается она по следующему принципу – среднемесячная зарплата за любые 60 месяцев трудового стажа подряд умножается на количество проработанных лет, по 1% за год с учетом поправочных коэффициентов. Причем, по желанию оформителя пенсии, эти месяцы может выбрать как он сам, так и Соцфонд).

- второй страховой – это часть пенсии, которая начисляется с учетом суммы накопленных взносов с 1996 года.

Отметим, размер социальных отчислений на сегодня составляет 27,25%. Из них 17,25% выплачивает работодатель, туда входят 15% отчислений в пенсионный фонд, 2 % - в Фонд обязательного медицинского страхования, 0,25 % - в Фонд оздоровления трудящихся. Из 10%, выплачиваемых работником, 8% идет в пенсионный фонд, а остальные 2% - в накопительный фонд, созданный в 2010 году. Социальное страхование – наиболее важная часть политики государства в социальной сфере. В процессе производства работники могут потерять (по ряду объективных причин, например, из-за травмы) возможность продолжать работу. При этом они лишаются источника дохода. Для решения возник-

шей в этом случае проблемы существует две возможности. Первая - выплата определенной суммы за причиненный ущерб. Однако единовременное пособие не дает ему возможности существовать длительное время. Следовательно, предпочтительнее второй путь: социальное страхование.

Значение и уровень системы социальной защиты населения предопределены факторами личного характера, системными изменениями экономико-политического плана, природно-географическими и культурно-историческими особенностями государств. В период обострения экономических проблем и социальной напряженности необходимость ее расширения и совершенствования становится наиболее значимой и актуальной.

Литература:

1. Современные проблемы развития экономики Кыргызстана. - Бишкек: Изд-во КРСУ, 2011.
2. Бабич А.М., Егоров Е.В. и др. Социальное страхование в России и за рубежом. - М.: РАГС, 2008.
3. Население Кыргызстана - Бишкек: Нацстаткомитет, 2012.
4. Низшие городские слои и социальная эволюция Востока / З.А.Арабаджян, Н.А.Длин, Г.А.Кочукова и др.; отв. ред. А.И.Левковский. - М.: Наука, 1986.
5. Грищенко Н.Б. Основы страховой деятельности: Учебное пособие. Барнаул: Изд-во Алт. ун-та, 2006
6. Научные основы комплексного развития малых регионов Кыргызской Республики / науч. рук. Т.К.Койчуев. - Бишкек: Б., 2004.

Рецензент: к.э.н. Мамытов А.С.