

Бектемиров А.К., Асыкулов Т.

ПРОБЛЕМЫ ГОСУДАРСТВЕННОГО ПРИРОДНОГО ПАРКА «ЧОН-КЕМИН»

Бектемиров А.К., Асыкулов Т.

«ЧОН-КЕМИН» МАМЛЕКЕТТИК ЖАРАТЫЛЫШ ПАРКЫНЫН КӨЙГӨЙЛӨРҮ

А. Bektemirov, Т. Asykulov

THE PROBLEMS OF STATE NATURAL PARK «CHON-KEMIN»

УДК: 502.45

Государственный природный парк является особо охраняемой природной территорией, который призван сохранять биологическое и ландшафтное разнообразие, создать условия для отдыха населения и туристов. Управление государственным природным парком должно быть нацелено на достижение его целей и задач. Данная статья написана по материалам собранным в рамках проекта NABU/BMZ "Сохранение биоразнообразия в трансграничном регионе Северного Тянь-Шаня».

Ключевые слова: *государственный природный парк, государственный природный заповедник, особо охраняемая природная территория, лесное хозяйство, лесные культуры, охрана и защита леса.*

Мамлекеттик жаратылыш паркы өзгөчө корголуучу жаратылыш аймагы болуп саналат жана ал биологиялык, ландшафттык көп түрдүүлүктү сактоо үчүн, калкка жана туристерге жаратылышта эс алууга шарт түзүү үчүн негизделген. Мамлекеттик жаратылыш паркын башкаруу анын маселелерин чечип, максаттарына жетүүгө багытталышы керек.

Негизги сөздөр: *мамлекеттик жаратылыш паркы, мамлекеттик жаратылыш коругу, өзгөчө корголуучу жаратылыш аймагы, токой чарбасы, тигилме токой, токойду коргоо жана сактоо.*

State Natural Park is a protected natural area, which aims to conserve biological and landscape diversity, creates the conditions for recreation and tourists. Management of state natural parks should be aimed at achieving its goals and objectives. This article is written according to the project NABU / BMZ "Biodiversity Conservation in the transboundary region of the Mountain Northern Tien-Shan."

Key words: *state nature park, protected area, forest farm, forest plantationsforest protection.*

**История
образования ГПП «Чон-Кемин».**

Государственный природный парк (ГПП) «Чон-Кемин» является природоохранным, научно-исследовательским учреждением, и относится к категории особо охраняемых природных территорий Кыргызской Республики.

Государственный природный парк «Чон-Кемин» образован в соответствии с постановлением Правительства Кыргызской Республики от 13 августа 1997 года № 472 «Об образовании Государственного природного парка «Чон-Кемин»

в Кеминском районе Чуйской области» в целях сохранения уникальных природных комплексов в Чон-Кеминской долине и организации отдыха граждан Кыргызской Республики и иностранных туристов [7].

Парк был образован на базе бывшего Кеминского лесхоза, имевшего до этого полувековую историю. Иными словами, Кеминский лесхоз наряду с другими лесхозами республики был образован постановлением Совета министров Кыргызской ССР № 782 от 25 июля 1947 г. [9]. До этого так называемые Больше-Кеминская и Мало-Кеминская лесные дачи находились то в системе лесничеств с функциями охраны и отпуска леса на корню, то в системе леспромхозов с усиленными лесозаготовками. Причем в последнем случае велись сплошнолесосечные рубки, и по данным лесоустройства 1962 г. во времена существования леспромхоза по р. Чон-Кемин сплавлялось 20 тыс. куб.м. древесины за сезон [8]. Это очень большая цифра для отдельно взятого отечественного лесхоза.

Задолго до образования нынешнего природного парка, еще в далеком 1960-м, была попытка создания Кеминского государственного заповедника на базе Верхне-Кеминского лесничества. Однако вновь созданный заповедник просуществовал всего 10 месяцев [8]. По словам ветерана лесного хозяйства, заслуженного работника охраны природы КР Шейшекеева М.Ш., причиной ликвидации Кеминского государственного заповедника стала конфликт, возникший между колхозами и заповедником по поводу использования пастбищ.

Однако для создания нынешнего ГПП «Чон-Кемин» в свое время сложились довольно благоприятные условия. Так, в связи с распадом СССР и дальнейшей проводимой реформой сельского хозяйства, в стране резко сократилось поголовье скота, и некогда с перегрузом используемые летние пастбища как Кок-Ойрок в одночасье стали невостребованными. Тогдашнее руководство Госагентства лесного хозяйства при Правительстве КР воспользовалось сложившейся обстановкой и вовремя образовали ряд государственных природных парков по республике, в т.ч. ГПП «Чон-Кемин».

Репрезентативность.

Главной ценностью природного парка являются естественные еловые леса, высокогорные экосистемы – субальпийские и альпийские луга, ледники и высокогорные озера. Здесь произрастает и обитает характерный для этих экосистем флора и фауна. Как и большинство ООПТ Кыргызстана ГПП «Чон-Кемин» занимает экосистемы от полупустынь до нивального поясов, что характеризуется относительно богатым биологическим и ландшафтным разнообразием. Также объект находится в горах Северного Тянь-Шаня, которые в силу своей обособленности от других частей Тянь-Шаня и легкодоступности он более подвержен к антропогенному влиянию. Без статуса ООПТ биоразнообразие в Чон-Кемине понес бы невосполнимые потери. Ярким примером является исчезновение горного барана, некогда обитающего на данной территории. О чем свидетельствуют оставшиеся от них одни рога.

Легкодоступность красивых ландшафтов больше востребованы для рекреационного использования, как местному населению, так и гостям. Соответственно, использование природных объектов без ущерба в этом аспекте требует особой организации и регулирования, которым призван заниматься государственный природный парк.

Проблемы и их причины.

К сожалению, учреждение природных парков со стороны органа управления лесным хозяйством имели свои недостатки, от которых до сих пор не могут избавиться данные категории ООПТ.

Деятельность природного парка сопряжена проблемами, как институционального, так и управленческого характера.

Первой проблемой природного парка является постановка перед ним задач, свойственных лесному хозяйству, а не ООПТ. В Законе об ООПТ КР прямо не указаны цели государственных природных парков, но из понятийного аппарата следует: стратегической целью природного парка является сохранение биологического и ландшафтного разнообразия с использованием его в природоохранных, эколого-просветительских, научных, туристских и рекреационных целях.

Как указано в начале статьи, в постановлении Правительства КР об образовании ГПП «Чон-Кемин» указана цель его создания - сохранение уникальных природных комплексов в Чон-Кеминской долине и организация отдыха граждан Кыргызской Республики и иностранных туристов. Скорее это и является перманентными и долгосрочными целями природного парка.

Однако согласно поставленным, вышестоя-

щими органами, задачам главной целью природного парка как бы является увеличение лесистости (посадка лесных культур, уход за ними и перевод в лесопокрытую площадь) территории, что является целью лесного хозяйства. Т.е. в деятельности природного парка лесохозяйственные работы превалирует над задачами, которые перечислены в Законе об ООПТ: - повышение уровня экологического образования; создание условий для регулируемого туризма и отдыха; разработка научных методов сохранения биологического и ландшафтного разнообразия; осуществление экологического мониторинга и научных исследований и т.д. [1]. Если посмотреть на штатное расписание и функциональные обязанности должностных лиц, то и здесь невозможно отличить от лесного хозяйства, что прямо предназначены для выполнения лесохозяйственных работ. Все это унаследовано от лесхоза, на базе которого образован природный парк. И такая обстановка характерна не только для ГПП «Чон-Кемин», но и для всех природных парков республики. Исключение составляет лишь ГПП «Ала-Арча», находящийся в ведении Управделами Президента КР.

Вертикальная подчиненность государственных природных парков сегодня имеет громоздкую, неадекватную структуру.

Структура управления ГПП «Чон-Кемин» (внешняя)

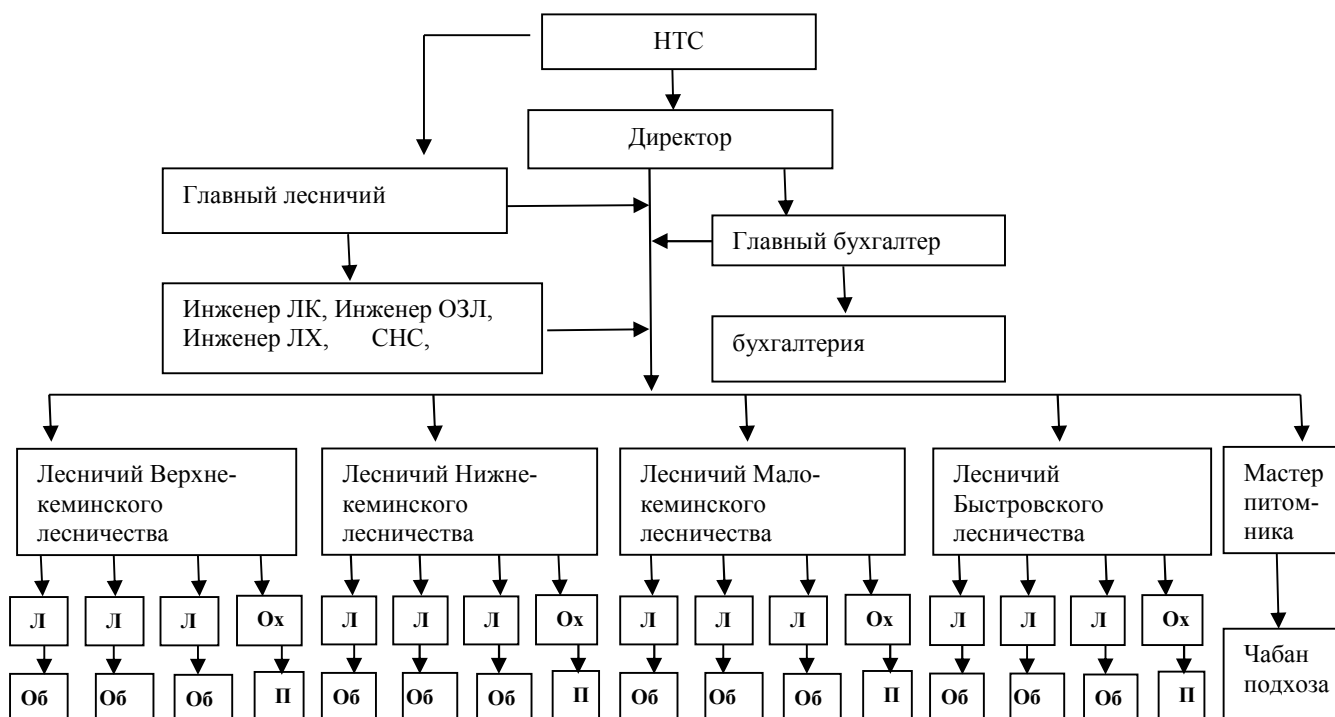


ГАООСЛХ – Государственное агентство охраны окружающей среды и лесного хозяйства при Правительстве КР;

ДЛЭиООПТ – Департамент лесных экосистем и особо охраняемых природных территорий;

ЧБТУГАООСЛХ – Чуй-Бишкекское территориальное управление ГАООСЛХ.

Структура управления ГПП «Чон-Кемин»



Условные обозначения: Л – лесник/егерь, Об – обход (закрепленный участок), Ох – охранник+рабочий питомника, П – питомник

Анализ выполнения задачи по посадке леса за период 1998-2010г.г. показал, что из посаженных 702 га лесных культур 609 га (87%) не выросли, и только 89га (13%) переведен в покрытую лесом площадь [4]. Причинами гибели посадок указаны – отсутствие ухода или погрыва скотом, однако первопричиной является непригодность место-произрастания. Иными словами, причиной гибели посадок годы является недостаток влаги. Влажность почвы является самым главным лимитирующим фактором для выращивания леса в нашей зоне. На данные работы потрачены не малые государственные средства. Так стоит ли овчинка выделки? По моему личному мнению – не стоит.

Вторая большая проблема – это пастбищное использование кормовых угодий природного парка. По историческим данным в 80-е годы прошлого века в связи с увеличением поголовья мелкого рогатого скота в республике пастбища использовались с перегрузом. По данным Джумалиева С.Д. из всей площади Кок-Ойрока (136,5 тыс.га) под сельхозугодьями занято 85,0 тыс.га, из них 1800 га – сенокосы, остальная часть – летние пастбища, которых используют с июня по сентябрь хозяйства Кеминского, Иссык-Кульского районов и Казахской ССР. При скотоёмкости 200,0 тыс. овец фактически поголовье превышает в 1,5 раза [5]. Сегодня большая часть

указанных летних пастбищ Кок-Ойрока отнесена природному парку.

В законодательстве в области ООПТ не регламентировано пастбищное использование территории природных парков и заповедников. С образованием природного парка (1997 г.) и до 2006 г. на территории природного парка соблюдался установленный режим, пастбищное пользование не разрешалось. После первой смены политической власти в суверенном Кыргызстане (2005 г.) на «революционной» волне местные люди, у которых увеличилось поголовье скота стали требовать у природного парка летние пастбища Кок-Ойрока. В итоге местное население в 2006 году добилось выделения 8650 га пастбищ Кок-Ойрока природным парком для пользования [6]. С тех пор летние пастбища Кок-Ойрока, принадлежащие природному парку снова начали использоваться местными чабанами. Для этой цели вопреки логике Закона значительная территория в Кок-Ойроке переведена из зоны ядра в зону ограниченной хозяйственной деятельности природного парка. По Закону в зоне ограниченной хозяйственной деятельности размещаются объекты административно-хозяйственного назначения, ведется хозяйственная деятельность, необходимая для обеспечения охраны и функционирования государственного природного парка, обслужи-

вания его посетителей, осуществляется строительство и эксплуатация гостиниц, кемпингов, музеев и других объектов обслуживания туристов. Т.е. данная зона по логике должна быть небольшого размера и находиться в начале природного парка, но не как 45% от всей площади и в глубине территории – по местонахождению, как в случае с ГПП «Чон-Кемин». Перевод такую большую территорию на верховьях р. Чон-Кемин в зону ограниченной хозяйственной деятельности таит в себе опасность как строительство различных объектов со стороны арендаторов и, в конечном счете, это угрожает биоразнообразию.

Сегодня земли природного парка предоставляются в аренду в следующих целях:

- рекреация и туризм;
- сенокошение;
- прудовое разведение рыб;

Однако передача земель природного парка в аренду не имеет под собой четкую законодательную базу. Данная форма пользования земель ООПТ законодательством не регламентирована. Природный парк предоставляет земли в аренду, руководствуясь положением о порядке предоставления в аренду и пользования участков лесного фонда, разработанным для лесхозов. Этому способствует недостаточное финансирование природного парка со стороны государства. Из республиканского бюджета выделяется средства на зарплату работников природного парка. Помимо зарплат для функционирования учреждения необходимы накладные средства для существования и выполнения поставленных задач. Это содержание офиса и др. зданий (связь, отопление, оргтехника, ремонты и т.д.), транспортные расходы (ГСМ, техход и ремонт, обновление мехпарка и т.д.), командировочные расходы работников, наем рабочих для питомника, охраны леса от пожара. Перечисленные расходы финансируются из спецсредств природного парка, поступающих от передачи земель в аренду, реализации саженцев, делового и дровяного леса. Таким образом, для сохранения биоразнообразия эксплуатируется само же биоразнообразие.

Выводы.

Резюмируя изложенное можно сделать следующие выводы:

1. Государственные природные парки суверенного Кыргызстана, являясь особо охраняемыми природными территориями, на деле не выполняют свои прямые задачи, функционируют как лесные хозяйства;
2. Структура управления природным парком, а также поставленные перед ним вышестоящими органами задачи, не способствует выполнению задач определенных в Законе КР об ООПТ;
3. Необходимо внести изменения в Закон КР об особо охраняемых природных территориях, определив цели ООПТ, и регламентирующие пастбищное пользование земель ООПТ, арендные отношения.
4. Необходимо кардинально изменить структуру управления природного парка и штатное расписание природного парка, нацелив на выполнение его стратегических целей и задач. При этом следует создать такие условия, которые позволяют гибкость и непосредственность в управлении, иными словами надо создать Департамент ООПТ при ГАООСЛХ, который должен претворить в жизнь политику сохранения биоразнообразия и ООПТ, и которому должны непосредственно подчиняться все государственные природные заповедники и государственные природные парки.

Литература:

1. Закон КР об особо охраняемых природных территориях;
2. Лесной кодекс Кыргызской Республики;
3. Летопись природы ГПП «Чон-Кемин»;
4. Материалы 2-го лесоустроительного совещания по ГПП «Чон-Кемин» 2015г. Департамента лесохозяйства ГАООСЛХ;
5. Некоторые проблемы использования отгонных пастбищ в животноводстве Чуйской долины, 1982;
6. Акт о передаче земель от 26.05.2006 рабочей комиссии ГАООСЛХ;
7. Постановление Правительства Кыргызской Республики от 13 августа 1997 года № 472 “Об образовании Государственного природного парка “Чон-Кемин” в Кеминском районе Чуйской области”;
8. Проект организации лесного хозяйства Кеминского лесхоза. Лесоустройства 1962 года Том . г. Алма-Ата 1963;
9. Постановление Совета министров Киргизской ССР №782 от 25.07.1947г. По вопросу организации Министерства лесного хозяйства Киргизской ССР.

Рецензент: д.биол.н. Шукуров Э.Д.