

Мухадиев А.

**СИНТЕЗ ИСКУССТВ КАК СПОСОБ ДОСТИЖЕНИЯ ЦЕЛОСТНОСТИ
АРХИТЕКТУРНО-ГРАДОСТРОИТЕЛЬНОЙ СРЕДЫ**

A. Mukhadiev

**SYNTHESIS OF ART, AS A MEANS TO INTEGRITY ARCHITECTURAL
BUILT ENVIRONMENT**

...Но все, что сделано человеком, есть проекция его мыслей, переживаний и даже состояния души.

Аль-Фараби

-О прекрасном должны мы всегда говорить.

Ле Корбюзье

УДК: 77

В статье освещены проблемы синтеза искусств в архитектурном пространстве, выразительность художественной формы и практическое значение основных компонентов. А также, о том что, система архитектурной среды определяет основные, ведущие тенденции архитектурно-художественного и композиционного развития формообразования специфических особенностей данного города, данного времени в контексте развития общемирового искусства, архитектуры, дизайна. Освещаются вопросы совершенствования синтеза искусств как социального института, расширения процессов определенной художественно-композиционной структуры. Рассматривается проблема синтеза искусств в современной архитектуре Казахстана и требования функционального, конструктивного и художественного порядка на открытых и замкнутых пространствах города, как специальной практической и научной сферы деятельности.

The article deals with the problem of synthesis of arts in architectural space, expressive art form and practical value of the main components. And also, the fact that the system defines the basic architectural environment, leading architectural and artistic trends and composition offormation of specific features of the city, this time in the context of the development of world art, architecture and design. The problems of improving the synthesis of the arts as a social institution, the expansion process certain artistic and compositional structure. The problem of synthesis of the arts in modern architecture and functional requirements of Kazakhstan, constructive and artistic order to open and closed spaces of the city as a special practical and scientific spheres.

Современные архитекторы начали осознавать творческие возможности новой архитектурной концепции, на ее основе появляются проекты с учетом синтеза искусств в открытых, замкнутых и взаимосвязанных пространствах городов современного и будущего. Как известно, сущность новаторства заключена не только в преодолении традиции, соединении достижений прошлого и современного, но и психологического воздействия художественной формы и эстетического образа архитектурной среды на человека. «Архитекторы древнего Востока умели прекрасно выбирать места для своих построек, гармонично синтезировать архитектурное произведение с природой. Храм возводился там, где было словно приготовлено место самой природой, и вместе с тем его спокойные строгие формы, красивые пропорции, светлый мрамор колонн, яркая раскраска контрастировали, противопоставляли здание при-

роде» [1,с.54]. Многофакторная уникальность зодчества того периода ярко прослеживается и в процессе развития архитектурно-художественных форм городской среды современности ряда стран.

Провозглашение, 16 декабря 1991 года суверенитета Республики Казахстан, позволило фундаментальным образом пересмотреть многие вопросы политического, экономического, социального и культурного развития нового государства. Это относится и к области архитектуры и синтеза искусств.

Разные периоды истории оставили нам бесчисленные примеры синтеза искусств обеспечивающие совершенство произведений, поражающих единством эмоционально выраженного идейного содержания и отточенной, гармонической, высокохудожественной формы. Примеры эти не только многочисленны, но и чрезвычайно разнообразны. Многообразие художественных средств, приемов, используемых для выражения идеи произведения, объясняется отличием, как самих идей, так и технических возможностей, которые определяются многими факторами и, в первую очередь, социальными условиями. Тем не менее, архитектурная среда и художественная композиция характеризуется многими постоянными принципами. Эти принципы, многообразно проявляясь, проверяясь и обогащаясь в течение всего исторического развития архитектуры, приобрели характер объективных композиционных закономерностей.

Синтез искусств, возникающий на основе художественных форм и образов, есть качественно новое явление. Каждая форма, каждый объект обладает определенной совокупностью свойств, которые взятые вместе, образуют пространство как целое. Но каждое свойство или элемент объекта согласно античным представлениям: «каждая вещь есть целостность, состоящая из элементов. А элементы связаны с формой как с целостным объектом, они также взаимосвязаны между собою, всегда находятся в структурном взаимоотношений» [2,с.36]. Сложным и необходимым инструментом организации целостности пространства является композиция, которую в общей форме можно представить как средство упорядочения явлений реальности. Аспекты потребления этой реальности-функциональной, зрительной, звуковой, осязательной, интеллектуальной- определили и специфичность оценки типа целостности - по

смыслу функции, по материалу и способу его организации.

Для современной архитектуры открытых и замкнутых пространств характерно многообразие стилевых поисков, концепций, творческих методологий, но среди них можно выделить органический подход, направленный на изучение и внедрение в архитектуру закономерностей живой природы с учетом синтеза искусств. Большой диапазон объектов, созданных на основе органического подхода, сегодня определяется архитекторами и теоретиками, как пространствообразующие средства в архитектуре, в которой архитектурное формообразование основано на декоративности художественной формы во взаимодействии с функционально-практическим значением.

Архитектурно-художественные объекты, представляющие данные направления, часто лишены жесткой структуры, привязанной к ортогональной системе координат. Их структура не является следствием комбинаторики архитипичных форм или традиционного композиционного подхода, основанного на согласовании функций и объемов. Следует отметить, что формообразование этих объектов не всегда проистекает из внешних аналогий с природными формами. Эти объекты внешне не похожи на органическую архитектуру Ф.Л.Райта, хотя они основываются на сходных принципах формирования. Среди архитекторов, позиционирующих сегодня органический подход, определяющих концепцию своих объектов в синтезе искусств как организмов, звучат такие имена как Т. Ито, Ш. Эндо, Э. Амбаз, М. Соркин, К. Йенг, Д.Пирсон, Р. Пиано, Т. Андо, Н. Денари, Э. Мираллес и К. Пинос, Д. Перро.

Многообразие проблем связанных с художественными аспектами организации создания синтеза искусств, его мало изученность в отечественной архитектуре и искусствознании потребовали исследования исторического развития ее формирования, с акцентом на выявлении ее художественной сути и взаимосвязи с искусством, архитектурой и дизайном в контексте общекультурных и художественных тенденций эпохи.

Определение визуального восприятия архитектурной структуры композиции взаимосвязанное, органическое единство различных видов искусства (живописи, скульптуры, декоративно-прикладного искусства и др.) и архитектуры, в результате осуществления которого возникает новое эстетически-образное качество целостного художественного ансамбля. Синтез искусств нельзя рассматривать как простую сумму отдельных видов искусства, механически объединенных в одном комплексе или сооружении, даже если они выполнены одновременно. Подлинный синтез искусств является высшей формой художественного развития, т. к. подразумевает не только эстетическое совершенство отдельных составляющих его компонентов (произведений того или иного вида искусства), но и эстетическое качество, возникающее в результате художественного взаимодействия этих произведений.

Существуют закономерное изменение формы и колорита воспринимаемого образа в зависимости от актуального эмоционального состояния, а также устойчивые стилевые особенности визуального

восприятия, связанные с устойчивыми характеристиками личности. В процессе исследования функционально-практического значения и декоративности художественной формы выявлена сравнительно большая заинтересованность правого полушария мозга и желто-синей оппонентной оси цветового и тонального анализатора в выявленных закономерностях» [3, с.45].

Зрительная система человека не только глаза но и мозг:

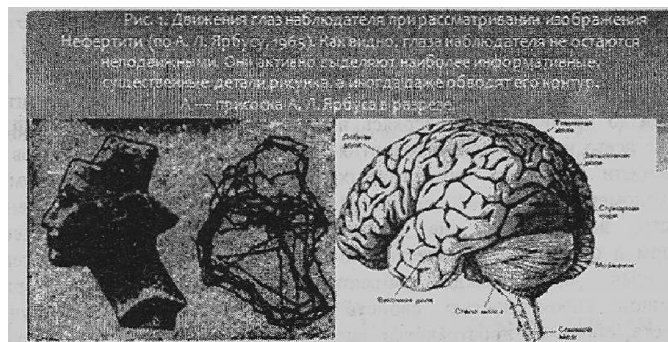


Рис. 1. Появление синтеза искусств сделало возможным ориентацию зрительного восприятия в окружающем пространстве и его целенаправленные передвижения как целого. По мнению некоторых психологов, кора головного мозга представляет собой образование, надстроенное над визуальными рецепторами эстетического видения.

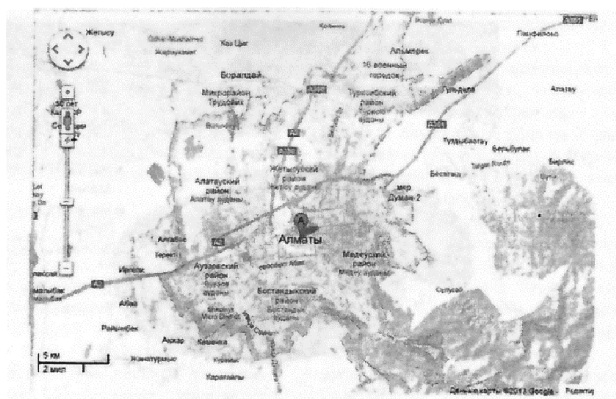
Каждый вид художественного произведения должен вызывать у смотрящего на него человека определенные эмоции. Человеческий глаз устроен так, что он охватывает сразу всю художественную форму или архитектурную композицию, т.е. целый ансамбль в пространстве, а не один элемент в частности (Рис.1). Благодаря этому фактору, присущему каждому человеку, скорость восприятия во многом зависит от композиционной организованности пространства. Так же, немаловажным моментом является то, где именно на площади или на возвышенности пространства расположено произведение, какого размера основная форма, какое расстояние между зрителем и произведением, какого размера доминирующие элементы в композиций, а так же разделяются ли формы пустым пространством или нет.

Перейдем теперь к вопросу о синтезе искусств, о связи архитектуры со смежными искусствами — живописью, скульптурой и определения визуального восприятия. О синтезе искусств создана целая литература. Необходимо выделить лишь главные моменты. Синтез искусств — это не просто живопись и скульптура, введенные в архитектуру. Это нерасторжимый союз, полное единство, возникающее в результате необходимости выявить содержание художественной формы и сооружения, создать его полноценный эстетический образ. Архитектура оперирует в основном геометрическими формами, геометрическими объемами. Не всегда чисто архитектурные средства могут полностью выразить и развить идею, положенную архитектором в основу

своего произведения. В этом случае на помощь архитектуре приходят смежные искусства, которые чисто изобразительными средствами досказывают содержание сооружения, развивают и обогащают его образ с помощью художественной формы.

Не всегда синтез возникает сразу, в результате одновременного замысла и единовременной работы архитектора и художника. Мы знаем примеры, когда сперва строилось здание, а потом уже оно дополнялось живописью. Именно такой случай мы наблюдаем в знаменитой Сикстинской капелле, где Микеланджело, создавая свою роспись, вынужден был исходить в своей композиции из сложной формы потолка ранее построенного помещения. И тем не менее здесь мы наблюдаем полное единство архитектуры и монументальной живописи. Представим себе Сикстинскую капеллу без живописи. Это будет простое, обычное, не обращающее на себя внимания помещение.

Установленное функциональное назначение территорий градостроительных кадастровых секторов является юридическим инструментом обеспечения использования территории города при осуществлении градостроительной деятельности в соответствии с целями, требованиями и основными направлениями градостроительного развития города Алматы [6, с.9].



(Рисунок 2.)

В процессе художественной практики, зрительного восприятия сложились и виды композиционной целостности в изобразительном искусстве, в которых взаимодействуют характерные для каждого искусства выразительные и изобразительные качества городской среды Алматы и других городов РК.

В архитектурной композиции произведения важно «Установить закономерные связи и скрепи между отдельными элементами внутри эпизодов», - пишет О.Нимеер [5, с.21].

«Добиваясь цельности, я необходимо должен понять действительность в ее членении на части, предметы и вещи, и понять отношение их друг к другу», - отмечает В. Фаворский [5, с.58].

Известный архитектор и теоретик искусства, профессор Б. Глаудинов дает такое определение: «Композиция произведения искусства есть замкнутая структура с фиксированными элементами, связанная единством смысла». И далее: «Композиция архитектурно-скульптурного произведения или картины создается единством смысла, возникающим в

изобразительном изложении сюжета на ограниченной части пространства и плоскости».

В приведенных высказываниях о композиции выявляются связи и отношения функционально-смысловой и художественно-образной сторон целостности произведения искусств. Регулятором отношений этих сторон в конечном итоге выступает реальная действительность во всем ее многообразии. Вот почему социальный заказ общества является отправной позицией творчества, а достижение функционально-смысловой и художественно-образной целостности создает неповторимые и недостижимые шедевры, отражающие непрестанные поиски и находки, изменчивость и вечность искусства.

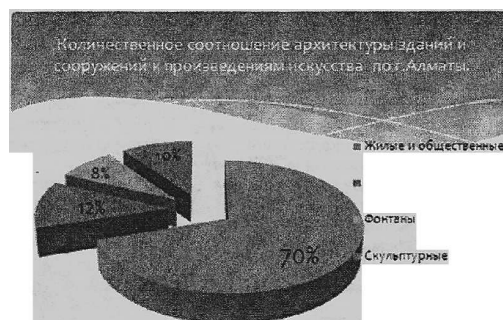
В основе синтеза искусств лежит воплощение единого идейно-художественного замысла средствами архитектуры, живописи и пластики. Каждый вид искусства обладает своими специфическими выразительными средствами, единственно присущим ему методом художественного общения.

Архитектура - это методы организации пространственных структур, создающих необходимую среду для жизни и деятельности человеческого общества. Объединяя элементы материальной и духовной культуры общества, архитектура дает его емкую, многостороннюю характеристику создавая функционально-практический смысл и декоративность художественной формы. При этом присущие самой архитектуре средства художественной выразительности - объемно-пространственная композиция, построенная на ритме и пропорциях. Гармония форм, тектоника, масштабность и неизобразительные в своей основе, выражают общественные идеалы и даже конкретные представления, связанные с объективными факторами формирования пространственной среды. Примером этому может служить композиционное решение архитектурно-скульптурной формы «Монумент независимости» на открытых пространствах площади Республики города Алматы.

Скульптура и живопись изображает окружающий нас мир. Ее специфические средства

Развитие сети локальных многофункциональных центров предусматривается в жилых массивах периферийных районов города в целях создания для жителей этих районов в пределах комфортной, в том числе пешеходной доступности полноценных комплексов социальной инфраструктуры торговли и досуга массового спроса и рабочих мест массовых профессий.

Функциональное назначение территорий градостроительных кадастровых секторов в рамках Генерального плана устанавливается Генеральной схемой функционального зонирования территории города Алматы.



(Рисунок 3)

Особенность архитектуры как искусства заключается в создании единства архитектурной композиции и синтеза искусств в городском пространстве из множества архитектурно-художественных форм и сооружений. Их количественное соотношение в городской среде создает основу функционально-практического значения архитектурного пространства (Рис.3).

Основные направления развития общественных территорий предусматривают: развитие единой системы территорий общегородских общественных центров Алматы, развитие сети локальных многофункциональных центров обслуживания крупных площадей и жилых массивов.

Всем известно что, единство архитектурного произведения достигается рядом композиционных и художественных средств. Простейшее средство создания единства - придание объему здания простой геометрической формы. В сложном ансамбле здания единство достигается соподчинением: главному объему (композиционному центру) подчиняются второстепенные части здания. Композиционными средствами являются также тектоника (художественно выявленное конструктивное строение здания) и ориентация (или направленность) частей архитектурного сооружения в сторону композиционного центра.

Важное средство достижения единства и художественной выразительности композиции в архитектуре - симметрия. Симметричными считают тождественные элементы формы относительно точки (центра), оси или плоскости симметрии. Применяют в архитектуре и асимметрию. Средством создания единства в асимметричных композициях является зрительное равновесие частей по массе, фактуре, цвету и пр. Примеры композиционно цельных асимметричных сооружений - Дворец школьников на проспекте Достык в Алмате и жилой дом на Фурманова Сатпаева. Роль асимметрии в композиции архитектурных форм - в выявлении динамики художественного образа сооружения. В сложных композициях могут сочетаться симметрия и асимметрия. Ярким примером такого сочетания является здание центральной мечети Алматы.

Различные виды симметрии применяют в особой области убранства архитектуры - орнаментальном декоре. Орнамент - ритмично повторяющийся рисунок, основанный на симметричной композиции его элементов и выражаемый линией, цветом или рельефом [5,с.24].

Специфика архитектурных орнаментальных композиций - в сочетании орнамента с содержанием композиции здания. На конструкциях и деталях, несущих нагрузку, характер орнамента выявляет их напряженность, на несомых и особенно на венчающих элементах - их легкость. Особенности орнамента интерьеров в его камерности, изяществе, более детальной проработке, что можно видеть на примере интерьеров Алматинского метрополитена.

Одно из средств создания композиционного единства-масштабность: соразмерность формы и ее элементов по отношению к человеку, окружающему пространству и другим архитектурным формам. Если

понятие "масштаб" относится к абсолютным величинам, то понятие "масштабность" определяет относительное соответствие воспринимаемых человеком форм архитектурного произведения размерам человека. Здание может быть масштабно или немасштабно как по отношению к размерам человека, так и по отношению к соседним зданиям, к площади, на которой оно находится, и т.д.

Важное средство приведения элементов архитектурных форм к единству - ритм (соразмерность, стройность), с помощью которого достигается необходимая соразмерность и выразительность произведения архитектуры. Ритм создается равномерным повторением форм и интервалов (элементы орнамента, колонны в храмах, окна в современных жилых домах и т. п.). Частным проявлением ритмической закономерности в архитектуре является модуль - величина, принимаемая для выражения кратных соотношений размеров частей здания или сооружения с целью их координации, придания зданию, сооружению или их частям соизмеримости. В качестве модуля принимают меры длины или размер одного из элементов здания, сооружения. В древнегреческих храмах система модульных отношений облегчала строительство из каменных блоков, заготовленных заранее.

В современной архитектуре исследуются теоретические и практические проблемы соразмерных отношений между антропометрическими данными и средой, создаваемой для человека. В предложенной французским архитектором Ле Корбюзье системе "Модулар", приводящей пропорции человеческого тела к "золотому сечению", сделана попытка связать строительные размеры с человеком, установить соразмерность архитектуры человеку.

Примером контраста в архитектуре является цветовое противопоставление дополнительных цветов (красный - зеленый, синий - желтый), взятых не строго по спектру, а с гармоничным сочетанием промежуточного дополнительного, разбавленного ахроматическим цветом. Контрастной является цветовая триада - гамма, составленная из цветов, равноотстоящих по длине цветовой диаграммы. Пример цветового нюанса (мягкого перехода) – монохроматическая гамма - сочетание оттенков одного цветового тона (например, светло- и темно- оранжевый с коричневым) или ахроматическая гамма (например, сочетание серых цветов).

К художественным средствам создания композиционного единства произведения архитектуры относится применение монументального, декоративного и прикладного искусства в архитектуре, в частности скульптуры и живописи, сочетание которых с архитектурой получило название синтеза искусств.

Единство архитектурной композиции подразумевает единство стиля, который создается совокупностью признаков, типичных для искусства определенного времени[5,с.54]. Всем известно что, стилем в архитектуре и искусстве принято называть общность средств и приемов художественной выразительности, проникнутых мироощущением господствующей идеологии общества. На стиль каждой эпохи влияли различные факторы: идеологические и эстетические взгляды, материалы и техника строи-

тельства, уровень развития производства, бытовые запросы, художественные формы.

Одно из принципиальных отличий современной архитектуры от архитектуры прошлого - ее индустриальность, массовое промышленное производство строительных конструкций и материалов. Требование индустриальное новой архитектуры органически входит в понятие "современный стиль", в понятие "красота".

Отмеченные композиционные средства архитектурных сооружений можно рассматривать как объективные закономерности архитектуры и человеческого восприятия

Современные исследования открытых и закрытых пространств, чрезвычайно обширны по своему составу. Центральным вопросом, которых является осмысление функционально-практического значения и художественной формы в пространстве, как эстетического явления во всем комплексе его функций и формы. Формы - как реального воплощение научных и вербальных идей, материальных предметов-памятников истории и культуры, которое мы воспринимаем в результате создания архитектурной среды. Термин "синтез искусств" в данном исследовании, принимается в его современном международном значении, включающем вопросы архитектурной, художественной, дизайнерской и функциональной организации пространства в целом и конкретно архитектурно-художественной среды.

Несмотря на бесспорную важность, эти вопросы построения синтеза искусств остаются как бы за рамками общего круга исследований открытых и закрытых пространств. Работ в этой области весьма не много и все они, к сожалению, фрагментарны. Они рассматривают разные временные периоды, подходы, грани видения проблемы с точки зрения различных профессиональных интересов. До сих пор мы не располагаем целостным обобщающим исследованием, посвященным проблемам создания синтеза искусств в архитектурном пространстве, также нет исторического анализа ее развития и становления, без которого невозможно понять современное состояние экспозиционного искусства и дизайна, представить генетический код, тенденции и принципы их формирования.

Недостаточно проанализированы факторы, влияющие на целостность и комплексность архитектурного пространства как своеобразной коммуникации между субъектами и субъектом через объект и специально создаваемую для этой цели предметно-пространственную среду, обладающую своим информационным потенциалом и художественной значимостью. Не разработаны и вопросы специфики и своеобразия функционального значения художественной формы как произведения искусства и дизайна, создаваемого содружеством архитектора, дизайнера, художника и авторского коллектива музея, совместно со специалистами профильных наук и искусств. Остаются проблематичными и аспекты взаимодействия между участниками этого творческого процесса при создании среды.

Совсем недавно эти вопросы рассматривали как бы с двух противоположных позиций - художественная форма в архитектурном пространстве глазами

ученого и глазами архитектора и художника. Соединить фрагменты знаний в единое целое, найти свою оценку этой проблемы, стараясь обобщить имеющиеся наработки сместить с целью свободной ориентации и более глубокого понимания процессов, происходящих в сфере деятельности современных открытых и закрытых пространств, оказывается совсем не просто. Именно это является задачей этого диссертационного исследования, где делается попытка обобщить исторический опыт и современную практику формирования пространства образующие средства, как объекта искусства, архитектуры и дизайна, рассмотреть различные очки зрения на роль и значение формы в связи с общими социально-культурными и эстетическими процессами.

Основные направления развития общественных территорий. Функционально-практическое значение общественных территории, сосредоточивающие в себе основную массу функций и рабочих мест в сфере обслуживания, культуры, досуга, туризма, образования, администрации и в деловой сфере, образуют архитектурную и пространственную основу урбанизированного каркаса территории города.

Искусство - форма общественного сознания, в основе которой лежит образное отображение явлений действительности. Исторически сложившиеся формы искусства, его основные структурные и классификационные единицы - это виды искусства.

Самая распространенная классификация искусства берет за основу пространственно-временные отношения и делит все искусства на пространственные (изобразительное искусство, архитектура), временные (литература, музыка) и пространственно-временные (балет, театр, кино), классификация может осуществляться и по другим признакам: непосредственное или косвенное отражение явлений действительности, отсюда деление искусства на изобразительные и неизобразительные; зрелищные и незрелищные; простые и эстетические. Для художника, в отличие от писателя и музыканта, доминирующим материалом является предметность материального мира, а в новой психофизического аппарата - способность человека к визуальному мышлению.

Изобразительное искусство выполняет следующие функции:

Познавательную - является средством просвещения и образования людей. Информация, содержащаяся в искусстве, существенно пополняет наши знания о мире;

Мировоззренческую - выражает в художественной форме определенные чувства и представления;

Воспитательную - воздействует на людей через эстетический идеал, позволяет обогатиться опытом других людей, наделяет художественно организационным, обобщенным, осмысленным опытом;

Эстетическую - формирует эстетические вкусы, потребности людей, тем самым ценностно ориентируя их в мире, пробуждая творческий дух, юрческое начало людей;

Гедонистическую - доставляет людям наслаждение, делает их сопричастными творчеству /художника;

Коммуникативную - искусство передает информацию от поколения к поколению (по вертикали) и от человека к человеку (по горизонтали);

Прогностическую - произведения искусства зачастую обладают элементами предвидения;

Медико-оздоровительную - например, такое воздействие может оказывать: малые архитектурные формы в сочетаниях с ландшафтом, живопись, скульптура музыка, т.к. сочетание звуковых сигналов с архитектурой влияет на психику и состояние;

Компенсаторное- влияние искусства и синтеза искусств на психику человека позволяет ему выжить в самых трудных условиях.

Группа искусств - изобразительное искусство. Данным термином определяют пластические искусства, объединенные зрительным восприятием (графика, живопись, скульптура, художественная фотография). Художественные образы в них создаются на плоскости или в пространстве и отличаются зрительной конкретностью и неизменностью во времени.

Объем городских площадей и примерное количество художественных форм в г. Алматы.

Проблемы синтеза искусств в современной архитектуре Казахстана (становление и развитие) и психологическое воздействие эстетического образа на человека. Архитектура зданий, сооружений и их взаимосвязь с окружающей средой, монументальность и декоративность художественной формы (фонтаны, малые архитектурные формы, городские скверы, элементы декора объектов, скульптурные формы).

Единство компонентов синтеза искусств городской среды, пространственные взаимосвязи элементов синтеза искусств культовой архитектуры древности, синтез малой архитектурной формы в ландшафтной среде. Она обусловлена возрастанием в условиях постмодернистского общества роли культуры и искусства как важнейших механизмов саморазвития и самопознания человека в его взаимодействии с окружающим миром, как средства накопления и усвоения этого познания, как способа порождения и отбора специфических ценностных установок индивидуального и коллективного бытия людей и актуализации этих ценностей путем опредмечивания их в художественных образах[6,с.23].

Современное изобразительное искусство выступает как художественная программа изменяющегося мира - мира ускорения социального прогресса на базе продвинутой технологии, урбанизации стиля и образа жизни.

В основе синтеза искусств лежит воплощение единого идейно-художественного замысла средствами архитектуры, живописи и пластики. Каждый вид искусства обладает своими специфическими выразительными средствами, единственно присущим ему методом художественного общения.

В настоящий момент критическая функция синтеза искусств осуществляется через поиск и представление возможных моделей поведения и сосуществования в целях сохранения личностной и групповой идентичности[6,с.53]. Помещая технологию в свой креативный контекст, анализируя её отношения с суперструктурой, искусство производит модели отношений с миром, которые направлены в будущее. Можно предположить, что на площадке искусства отрабатываются сегодня социальное конструирование и моделирование исторического твор-

чества в целом. В этих рамках со всей очевидностью проявляется актуальность исследования места и роли искусства в постмодерном обществе, в котором характер социальных связей и вся социальная сфера существования индивида претерпели значительные трансформации. Исследование названных аспектов современного искусства, таким образом, не только способствует приращению знания о социальной действительности, но и ведет к формированию знания относительно процессов коммуникации, где действуют конкретные индивиды и артикулируются возможности социального бытия. 7,с.20].

Понятие "Синтез искусств" подразумевает создание качественно нового художественного явления, не сводимого к сумме составляющих его компонентов. Их идейно-мировоззренческое, образное и композиционное единство, общность участия в художественной организации пространства и времени, согласованность масштабов, пропорций, ритма порождают в искусстве качества, способные активизировать его восприятие, сообщать ему многоплановость, многогранность развития идеи, оказывать на человека многостороннее эмоционально насыщенное воздействие, обращаясь ко всей полноте его чувств. Этим определяются большие социально-воспитательные возможности синтеза искусств. Нередко считают, что главным элементом стиля являются те декоративные мотивы, которые наносятся на стены здания для придания ему соответствующего облика. Именно так понимался стиль во второй половине XIX века, когда основным методом архитектурного творчества был эклектизм, широко использовавший для внешнего оформления зданий архитектурные формы различных эпох. На самом деле стиль несравненно более емкое понятие. Сикстинская капелла. XVI в.

Стиль — совокупность основных, наиболее типичных признаков, которыми определяются специфические особенности архитектуры данного народа, данного времени. Понятие стиля не может быть ограничено только так называемыми частными архитектурными формами. Признаки того или иного стиля надо искать прежде всего на планах и композиции сооружений, а также в особенностях конструктивного их решения[7,с.42].

Каждая эпоха вырабатывает свои особые типы зданий, которые имели определенную планово-композиционную структуру. В ней как бы сливались воедино требования функционального, конструктивного и художественного порядка. Эта типичная для данного времени планово-композиционная структура и характеризует тот или иной архитектурный стиль.

Каждый архитектурный стиль и синтез искусств-детище своего века, своей эпохи. Они порождаются своим временем, развиваются, эволюционируют и вместе со своим временем умирают. Угасший архитектурный стиль остается лишь достоянием истории.

Синтез искусств не всегда возникает сразу, в результате совместной работы архитектора и художника. Нам известно, когда вначале строится сооружение а потом уже пространство дополнялось художественной формой. Именно такие случаи мы наблюдаем на площадях города Алматы и других

городов в Казахстане. Архитектор должен умело применить планировочные возможности представленного ему пространства, эстетично организовать его, чтобы визуальное восприятие выигрывало в художественно-композиционном отношении.

Литература:

1. "Мир архитектуры» - А.Гутнов. Москва-2011-352 с.
2. Архитектурный ансамбль как форма реализации синтеза: сб. науч. тр. под ред. И.А. Азизян, Л.И. Кирилловой. - М. : Изд-во ВНИНТАГ, 20011.

3. Проект-Россия. Журнал по архитектуре, дизайну и строительным технологиям-№ 5; 2012г. 1.

4. Дuceв, М.В. Концепция архитектуры современного центра искусств / М.В. Дuceв. - LAP LAMBERT Academic Publishing GmbH & Co. KG, 2012.- 192 с.

5. Рябушин, А. В. Архитекторы рубежа тысячелетий / А.В. Рябушин. - М. : Искусство XXI век, 2005.-288 с. : ил.

6. Киселева М.С. Две судьбы одного изобретения (роль культурного контекста)//Вопросы философии,-1993.- № 9.-С.12

7. Коган Л.Н. Всестороннее развитие личности и культура,- М.,1981,- С.43.

Рецензент: доктор архитектуры, профессор Козбагарова Н.Ж.
