

Алымкулова А.А., Таштанбекова М.М.

## ЗАСЕЛЕНИЕ СЕРОЙ КРЫСЫ В ИССЫК-КУЛЬСКОЙ ОБЛАСТИ

А.А. Alymkulova, М.М. Tashtanbekova

### POPULATION OF COMMON RAT IN ISSYK-KUL PROVINCE

УДК: 599.323.4 (575.2)

В статье дан анализ ареала распространения пасюка Ыссык-Кульской области. Min-max. высота над уровнем моря заселенная грызуном и скорость их продвижения в населенных пунктах.

**Ключевые слова:** серая крыса, респонденты, численность, распространение, пасюк, анкета

In the article there is presented an analysis of spreading area of common rat in Issyk-Kul. Province minimal and maximal altitude (above sea level) of populations, and speed of spreading of rats in human settlements.

**Key words:** common rat, a respondent, a number, an area of distribution and a questionnaire.

**Введение.** По Ыссык-Кульской области расселение серой крысы (пасюк) началось с города Балыкчи. Постепенно грызун расселился в соседнем Тонском районе. В 2004 г. в Джеги-Огузском, Ыссык-Кульском районах пасюка еще не было, а в 2005 г. он

обнаружен в г. Чолпон-Ата и упомянутых районах, затем крысы заселили г. Каракол, расположенный в 252 км восточнее г. Балыкчы.

**Материал и методы.** Проведено анкетирование населения с помощью работников областных и районных санитарно-эпидемиологических служб и сотрудников профсоюзных организаций. Из 181 населенного пункта Ыссык-Кульской области анкетированием охвачено 54%, заполнено 458 анкета.

**Результаты исследования.** Из рисунка 1, видно, что в 2005 году серой крысой было освоено 46% территории области, а в 2010 году устойчиво заселенной грызуном осталось только 23%. Возможно, это связано с тем, что завезенные серые крысы через определенное время покидают территорию не пригодную к их существованию.

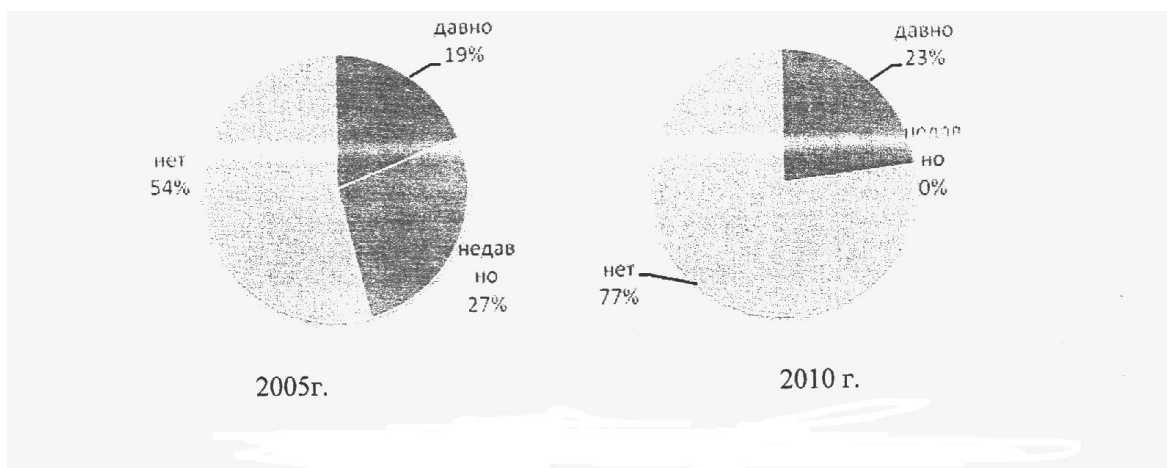


Рис. 1. Время появления пасюка в Иссык-Кульской области.

Серая крыса продвинулась по территории области (рис.2.) на 199 км с запада на восток (г.Балыкчы - Сары-Камыш) и 59 км с севера на юг (с.Талды-Суу - Торт-Куль).

По Иссык-Кульской области давность появления и многочисленность серых крыс подтверждено в Ак-Суйском -Чолпон, Сарыкамыш, Кереге-Таш, Теплоключенко, Жылдыз, Маман, Кайырма-Арык, Отуз-Уул; в Джети-Огузском-Саруу, Оргочор, Жон Булак, Джети-Огуз, Таш-Добо, Тилекмат, Конкино, Чырак, Тамга, Алкым, Талап; в Ыссык-Кульском - Чон-Сары-

Ой, Жаркынбаева, Чолпон-Ата, Григорьевка, Ананьево Темировка, Бостери; Тонском - Караталаа, Торт-Кул Тогуз-Булак, Большевик, Кара-Коо, Тюпском-Михайловка, Николаевка, Талды-Суу, Шаты, Курмонту, Ичке Суу.

Как видно, из рисунка 3, наиболее заселенной серой крысой является Ак-Суйский район. Вероятно, это связано с тем, что помимо естественного расселения завоза серых крыс с Чуйской обласи здесь происходит дополнительный завоз грызуна с соседнего Каза: стана трассу Каркыра - Кеген.

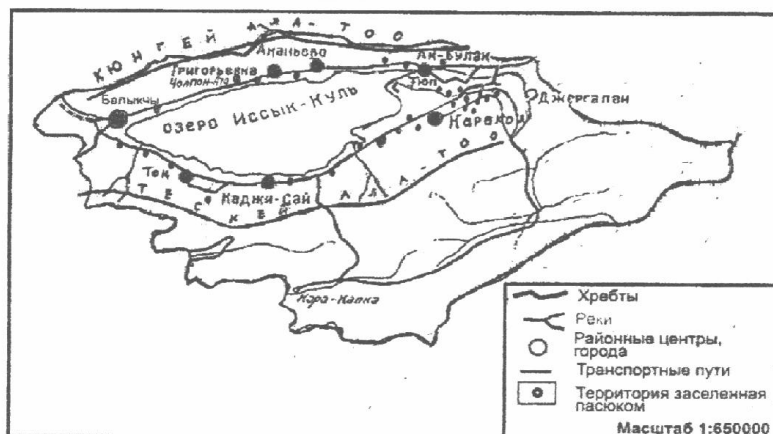


Рис. 2. Распространение серой крысы в Иссык-Кульской области по данным анкетирования

По Иссык-Кульской области давность появления и многочисленность серых крыс подтверждено в Ак-Суйском - Чолпон, Сарыкамыш, Кереге-Таш, Теплоключенко, Жылдыз, Маман, Кайырма-Арык, Огуз Уул; в Джети-Огузском - Саруу, Оргоchor, Жон Булак, Джети-Огуз, Таш-Добо, Тилекмат, Конкино, Чырак, Тамга, Алкым, Талап; в Иссык-Кульском - Чон-Сары-Ой, Жаркынбаева, Чолпон-Ата, Григорьевка, Ананьево, Темировка, Бостери; Тонском-Караталаа, Торт-Кул, Тогуз-Булак, Большевик, Кара-Коо, Тюпском-Михайловка, Николаевка, Талды-Суу, Шаты.Курмонту, Ичке-Суу.

Как видно, из рисунка 3, наиболее заселенной серой крысой является Ак-Суйский район. Вероятно, это связано с тем, что помимо естественного расселения и завоза серых крыс с Чуйской области здесь происходит дополнительный завоз грызуна с соседнего Казахстана трассу Каркыра - Кеген.

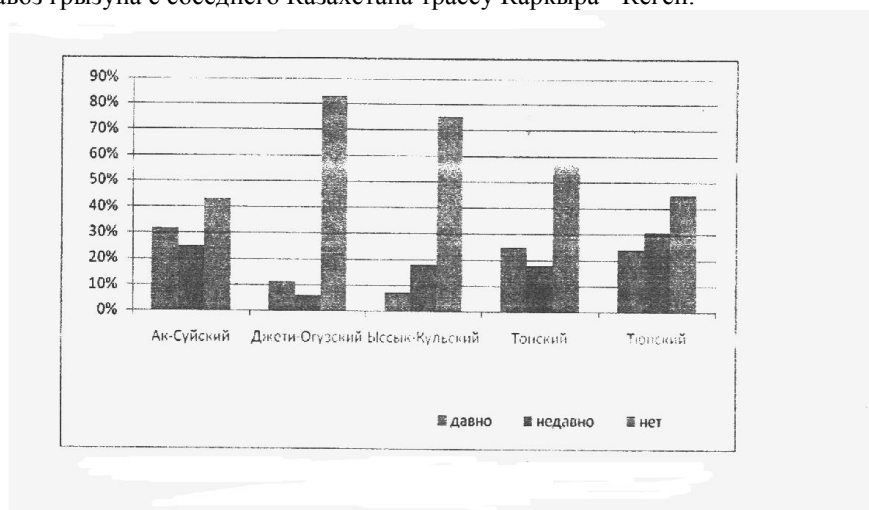


Рис. 3. Время появления пасюка по районам в Иссык-Кульской области (2005-2010 гг.)

Как видно, из таблицы 1, заселение серой крысой проходит в пределах 1600-2200 м. над уровнем моря (с. Ак-Булуң-Тюпского р-н, с. Ак-Сай -Тонского р-н).

**Мт.-тах. высота над уровнем моря заселенная серой крысой и скорость продвижения в населенных пунктах**

Районы	Высота над ур.м. районов	Чис. нас. в тыс. чел.	заселен. насел.пун в%	продвиж. в насел. пун.в год	mn-тах. выс. над ур. м.
Ак-Суйский	1600-4500	59,3	75%	3	1727-1975
Джети-Огузский	1600-2200	78,3	36%	2	1620-1890
Ыссык-Кульский	1600-2300	71,9	62%	2	1726-1890
Тюпский	1600-3200	57,2	31%		1600-2093
Тонский	600-2365	48,2	32%		1616-2200
Всего:	600-4500	419,7	68%	1,4	1600-2200

Средняя скорость продвижения серых крыс в Ыссык-Кульской области с 2005 по 2010 годы составил 1,4 населенных пунктов в год. Из таблицы видно, что практически в данном регионе не заселенной остается около 32% территории.

Заключение. Серая крыса появилась в этой области недавно, однако, здесь в настоящее время имеются благоприятные условия для ее расселения. Во время курортного сезона в рекреационных зонах много действующих гтихийных рынков, всевозможных ресторанов, кафетериев, закусовых и шашлычных.

**Литература:**

1. Ыссык-Кульская область Энциклопедия, Фрунзе -1991 г., стр.-211-213,257-259.
2. Регионы Кыргызстана, Ыссык-Кульская область, Бишкек - 2001, стр.-3-14
3. Демографический ежегодник Кыргызской республики Бишкек -2004 г., стр.-38-40.

**Рецензент: к.биол.н., доцент Карабаева А.К.**