

Алымкулова А.А., Таштанбекова М.М.

ШИРОТА РАСПРОСТРАНЕНИЯ СЕРОЙ КРЫСЫ В ТАЛАССКАЯ ОБЛАСТИ

A.A. Alymkulova, M.M. Tashtanbekova

BREATH OF THE DISTRIBUTION OF COMMON RAT IN TALAS PROVINCE

УДК: 599.32.4:(575.2)

В статье дан анализ ареала распространения пасюком Таласской области. Мин-, макс. высота над уровнем моря заселенная грызуном и скорость их продвижения в населенных пунктах.

Ключевые слова: серая крыса, респонденты, численность, распространение, пасюк, анкета

In the article there is presented an analysis of spreading area of common rat in Talas Province, minimal and maximal altitude (above sea level) of populations, and speed of spreading of rats in human settlements.

Key words: a common rat, a respondent, a number, an area of distribution and a questionnaire.

Введение. Таласская область минимальна по площади, здесь проживает всего лишь около 4,5% населения республики. Область занимает обособленное место на крайнем западе Кыргызстана. Таласская долина со всех сторон обрамлена горами с

высокими перевалами. Связь с другими районами республики осуществляется по восточной стороне через перевал Отмек проложенный в 2008 г. и по западной части долины через Казахстан.

В области установлено первоначальное появление серых крыс (пасюк) в селе Чымкент Кара-Бууринского района в 2000 г. В 2005 г. пасюк обнаружен во всех районах.

Материал и методы. Проведено анкетирование населения с помощью работников областных и районных санитарно-эпидемиологических служб и сотрудники профсоюзных организаций. Из 90 населенных пунктов Таласской области анкетированием охвачено 36%, заполнено 520 анкет.

Результаты исследования. Как видно, из рисунка 1 пасюк увеличил свой ареал на 88% территории, 50% респондентов отмечают отсутствие грызуна.

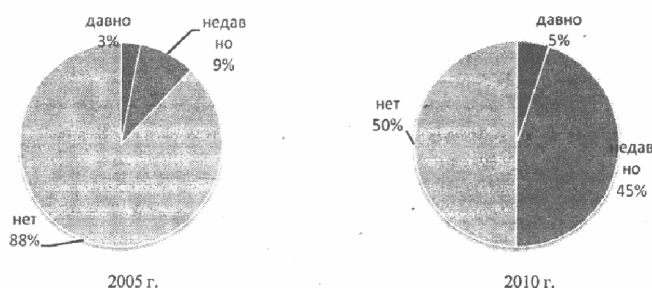


Рис. 1. Время появления пасюка в Таласской области.

Серая крыса продвинулась по территории области (рис. 2.) на 125 км с запада на восток (с. Кек-Сай-Кара-Ой) и 35км с севера на юг (с.Майское-Урмарал).

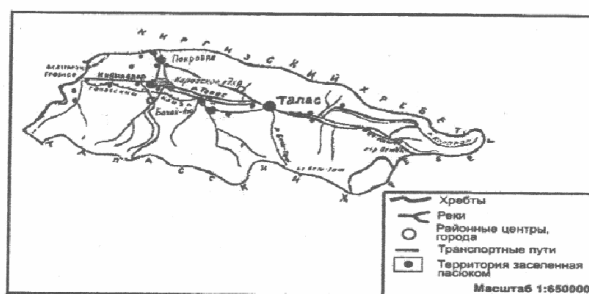


Рис. 2. Распространение серой крысы в Таласской области по данным анкетирования

Из рисунка 3. видно, что наибольшая широта расселения серой крысы наблюдается в Манасском, Кара-Бууринском районах. Очевидно, это связано с тесными торгово-экономическими отношениями с соседней территорией Казахстана и оптимальными условиями существования на 600-800 м. над уровнем моря.

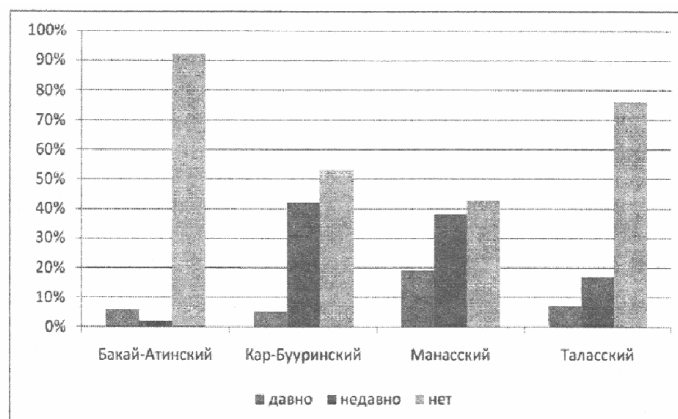


Рис. 3. Время появления пасюка по районам в Таласской области (2005-2010 гг.)

В Таласской области давность появления и многочисленность серых крыс подтверждена в Бакай-Атинском ргаоне - Боо Терек, Октябрь, Кара Кошой, Орловка, Ынтымкв; в Кара-Бууринском - Кызыл Адыр, Бакайыр, Арчагуль, Киров, Жоон Тобо; в Манасском - Покровка, Кок-Добо, Май, Кенеш, Жийде, Кызыл Жылдыз; в Таласском- Кырк Казык, Кызыл Жылдыз, Покровка, Жийде.

Как видно, из таблицы 1 заселение серой крысой происходит в пределах 866- 1500 м. над уровнем моря (с. Боо- 7 грек Бакай-Атинского р-н, с Арал Таласского р-н).

Таблица 1.

Мин.-мах. высота над уровнем моря заселенная серой крысой и скорость продвижения в населенных пунктах

Районы	Высота над ур.м. районов	Чис. нас. в тыс. чел.	Заселен. насел.пун в %	продвиж. в насел. пун. в год	min-мах. выс. Над ур. м.
Бакай-Атинский	650-4251	41,3	84%	-	866-1500
Кара-Бууринский	650-2630	53,2	100%	2,6	900-1476
Манасский	900-2600	29,1	91%	1	860-900
Таласский,	650-4500	52,3	74%	3,4	900-1500
Всего:	650-4500	205,9	31%	2	866-1500

Средняя скорость продвижения серых крыс в Таласской области с 2005 по 2010 годы составил 2 населенных пункта в год. Из таблицы видно, что практически в данном регионе не заселенной остается около 69% территории.

Заключение. На более позднее заселение серыми крысами Таласской области повлияло обособленное месторасположение на крайнем западе Кыргызстана, долина обрамлена горами с высокими перевалами. Проникновению, закреплению пасюка здесь способствовали грузоперевозки не только со столицы республики, но и между соседним Казахстаном.

Литература:

1. Таласская область Энциклопедия, Бишкек-1995г, стр-307-310.
2. Регионы Кыргызстана, Баткенская область, Бишкек-2001, стр-3-11.
3. Демографический ежегодник Кыргызской республики Бишкек-2004 стр-38-40.

Рецензент: к.с/х.н. Айдаралиев О.К.