

Купсуралиева И.К.

ДИНАМИКА ВРЕМЕНИ ПОЯВЛЕНИЯ И РАСПРОСТРАНЕНИЯ
СЕРОЙ КРЫСЫ В ГОРОДЕ БИШКЕК

I.K. Kupsuralieva

DYNAMICS OF TIME OF EMERGENCE AND SPREADING OF A GREY
RAT IN BISHKEK CITY

УДК: 599.323.4:591.5 (575.2-25)

Проведен порайонный анализ времени появления пасюка г. Бишкек. Выявлен период наиболее интенсивного распространения серой крысы пришедший на 2000-2004 годы, шк интенсивности отмечен в 2001-2003 годах. Первоначально пасюк появился в Свердловском и Ленинском районах затем грызун заселился в Октябрьском и Первомайском районах города.

Ключевые слова: серая крыса, респонденты, время целения, распространение, пасюк, анкета.

Conducted an analysis time of rodent appearance by districts 'Bishkek Revealed the most intense period of the spread of the jrr. rat came in 2000-2004, the main intensity period observed in 2001-2003. Originally they appeared in Sverdlovsk and Sewixsky districts, then rodent settled in October and Pervomaisk mtsizits.

Key words: a grey rat, the respondents, the time of emergence, zweeding, a common rat, form.

Введение.

Серая крыса вид, появившийся в г. Бишкек исторически недавно, обитание здесь пасюка было достоверно установлено в 1989 г. Первые сигналы о появлении сыс в городе поступили в СЭС в 1985 г. [6]. В основном жалобы от городских жителей поступали с окраин столицы - из районов, где протекают реки Аламедин, Ала-Арча и Большой Чуйский канал (БЧК). В Бишкеке серая крыса заселилась во всех четырех районах города. Однако центр города в 1996 1996 г. был практически еще не заселен. Пасюк вылавливался в микрорайонах Тунгуч, Улан, Кок-Жар, на мясо- и мелькомбинатах, в подсобных хозяйствах горожан, живущих в мик-

рорайонах Аламедин и неподалеку от Большого Чуйского канала (БЧК), рек Аламедин и Ала-Арча. [1]. В 2003 г. практически весь город был заселен крысами, в том числе и его наи-более урбанизированная центральная часть. Сопоставление экстенсивности заселения Бишкека в 1996 и 2003 гг., показало, что с каждым годом в городе прослеживалось уплотнение выявляемых мест обитания серых крыс. [2]. В настоящей работе рассматривается ряд вопросов связанных с распространением серой крысы в г. Бишкек: время появления в четырех районах, сопутствующие условия, интенсивность распространения.

Материалы и методы.

В г. Бишкек в период с 2003 по 2005 годы опрошено 880 респондента, в 2010 г проанкетировано 400 респондента. Анкеты содержали набор вопросов, которые позволяли оценить время появления крыс и их численность. Форма анкет в течение периода работ не менялась. Накоплено 3041 ловушко-суток, выловлено 445 крыс.

Результаты исследований.

По результатам анкетирования и вылова отмечены новые места заселения пасюка. В настоящее время территория города Бишкек полностью заселена серой крысой (рисунок 1). Особенно плотно пасюком заселены городские рынки.



Рис. 1. Места обитания пасюка в г.Бишкек по данным вылова и анкетирования жителей в 2010 г.

В Свердловском районе респондентами отмечается первоначальное появление крыс в 1980-х годах (рисунок 2.), тогда как в других районах города время появления крыс указывается с 1990-х годов. Это возможно обусловлено тем, что в районе Карагачевой роши как сообщалось в средствах массовой информации, был осуществлен массовый выпуск лабораторных крыс, благодаря гибридизации которых с дикими формами пасюка, начался процесс

активного расселения этого грызуна в Бишкеке. [4,5]. Успешно закрепление влаголюбивого пасюка в данном районе, способствовали расположенные здесь река Аламедин, Большой Чуйский канал (БЧК), наличие множества участков с частными постройками, рынки Аламедин и Дордой. В 2001-2003 годах наблюдался рост интенсивности распространения серой крысы в Свердловском районе.

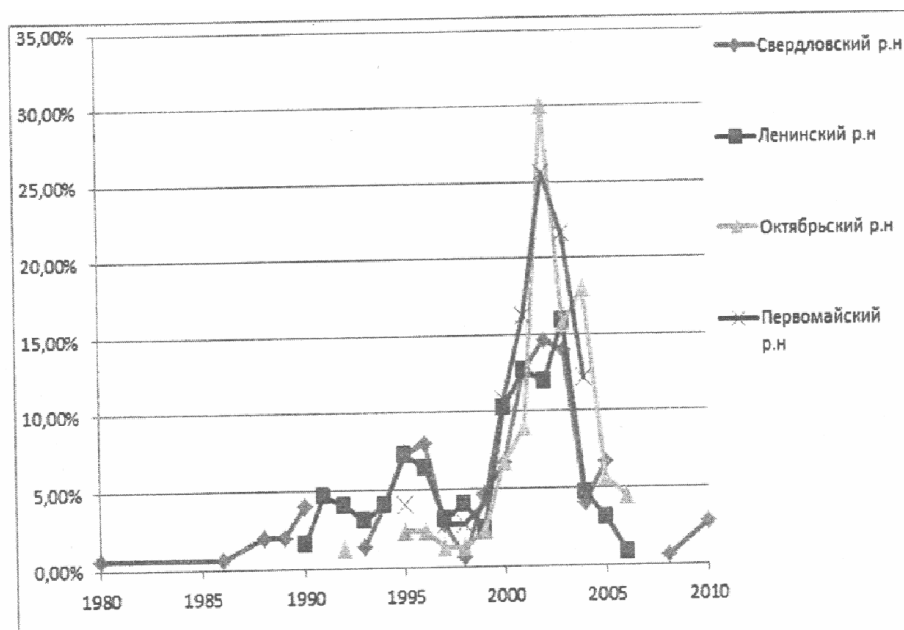


Рис. 2. Время появления пасюка в г. Бишкек по районам. Вертикальная ось значений - количество респондентов, горизонтальная ось значений - год первоначального появления пасюка.

Вторым по давности появления серой крысы отмечен Ленинский район, где пасюк впервые замечен в 1990-1991 годах (рисунок 2.). Такому результату способствовало наличие здесь ряда факторов оптимальных для жизнедеятельности этого грызуна. В этом районе располагаются Ошский рынок, мясо - и мелькомбинаты, железнодорожные пути и частный сектор, где содержат домашних животных. Немаловажным фактором, был также, скорее всего, постоянный подток "диких" серых крыс по железной дороге, которая находится всего в 500 метрах от Ошского рынка. В Ленинском районе как и в Свердловском в 2001-2003 годах отмечен рост интенсивности распространения пасюка.

Несмотря на то, что Октябрьский район находится между реками Ала-Арча и Аламедин, а также на его территории расположен рынок Орто-Сай, пасюк появился здесь в 1992-1995 годах, позже, чем в Свердловском и Ленинском районах города (рисунок 2.). Можно предположить, что это связано с отсутствием частного сектора, где содержат домашнюю живность, и преобладанием многоэтажных домов, санитарное состояние которых поддерживается на достаточно высоком уровне, уборка мусора проводится чаще и более организовано. Максимальный рост интенсивности распрос-

транения серой крысы в этом районе города наблюдался в 2002-2004 годах.

Результаты анкетирования по Первомайскому району показали (рисунок 2.), что здесь крысы появились в 1995 -1997 годах, позднее чем в других районах города. К этому району относится, в основном, центральная, многоэтажная часть города Бишкек, где преимущественно располагаются различные учреждения, также на территории Первомайского района нет крупных рынков, которые, как правило, являются местом сосредоточения большого количества крыс. В этом районе также отмечен рост интенсивности распространения пасюка в 2001-2003 годах.

Заключение

Процесс заселения г. Бишкек серой крысой полностью завершен, в настоящее время пасюком освоена вся городская территория. Первоначально пасюк появился в Свердловском и Ленинском районах, затем грызун заселился в Октябрьском и Первомайском районах города. Отмечен всплеск интенсивности распространения серой крысы во всех четырех районах города в 2000-2004 годах. Пик интенсивности распространения пришелся на 2001-2003 годы.

При таком росте интенсивности распространения происходит исчерпание подходящих для заселения пасюком пищевых и хозяйственных объектов. Это закономерно приводит к включению внутривидовых механизмов регуляции численности вида (уменьшение доли самок в популяции, более позднее и редкое их вступление в размножение и т. д.), направленных на ее снижение [3]. Такое снижение интенсивности размножения серой крысы в г. Бишкек наблюдалось в 2003-2004 годах, чему очевидно предшествовал интенсивный рост распространения пасюка в 2000-2003 годах, сопровождавшийся переуплотнением в популяции грызуна.

Литература:

1. Алымкулова А.А. Изменение границ ареала серой крысы и ее эпидемиологическое значение // Наука и новые технологии - Бишкек, 1997.- № 4,- стр. 84- 89.
2. Алымкулова А. А., Бурделов Л. А., Купсуралиева И.К. и др. Динамика заселения г. Бишкек пасюком и

соотношения разных цветовых форм в его популяциях //Карантинные и зоонозные инфекции в Казахстане. - 2004. - Вып. 2. - С. 72-77.

3. Алымкулова А.А., Бурделов Л.А., Купсуралиева И. К, Таштанбекова М. М. Динамика размножения серой крысы в Бишкеке в многолетнем аспекте //Карантинные и зоонозные инфекции в Казахстане. - 2005. - Вып. 1 -2. (11-12) - С. 152-154.

4. Бурделов Л. А., Мека-Меченко В.Г., Алым-кулова А.А., Чекалин В.Б. К вопросу о роли гибридизации белых и серых крыс в укоренении пасюка на новых территориях //Карантинные и зоонозные инфекции в Казахстане. - 2002. - Вып. 6. -С. 34-39.

5. Степанов В.М., Щурбура П.В., Бурделов Л.А. и др. О роли белых крыс в укоренении пасюка в Алма-Ате //Грызуны: Тез. Докл. VII Всесоюз. совещ. - Свердловск, 1988. - Т III. - С. 43-44.

6. Торопова В.И., Командиров А.В., Борисова М.Г. *Rattus norvegicus* Berk., 1769 (Muridae, Mammalia) - новый вид для фауны млекопитающих Кыргызстана //Selevinia. - Алматы, 1994,-№2.-С. 97.

Рецензент: к.биол.н. Давлетбаков А.Т.