

Марazyков Н.К., Султанов Э.К.

АРХИТЕКТУРНЫЕ СООРУЖЕНИЯ ТАШ-МЕЧИТ

N.K. Marazykov, E.K. Sultanov

ARCHITECTURAL STRUCTURES TASH-MECHIT

УДК: 390:94(575.2(04))

В статье рассматривается архитектурное сооружение Таш-Мечит, расположенный в Ошской области, её история и другие материалы.

The article deals with an architectural structure Tash Mechit, located in the Osh region, its history, and other materials.

Архитектурные сооружения Таш-Мечит расположены в местности Камыр, в 35 км. северо-восточнее с. Колдук, Узгенского р. Ошской области. Данный памятник был открыт в 2002 году археолого-этнографической экспедицией организованной Историческим факультетом Ошского Государственного университета под руководством к.и.н. Малтаева К.Ж.

Архитектурный памятник Таш-Мечит охватывает площадь около 40 м², и состоит из 4 каменных (массивные плитки, сланцевой породы) сооружений, построенные на небольшой наклонной плоскости горы Камыр, сооружения вытянуты в цепочку по линии восток - запад. Сооружения частично разрушены. 3 сооружения по данным исследований были отнесены к "хозяйственным" постройкам, а 1 к "жилому" помещению. Комплекс был условно пронумерован по последовательности (табл.1, фото.1.).

Первая постройка частично разрушена (табл. 1,1. фото.2). Имеет форму обратной английской F, сооружен из массивных плиток без глиняной смеси. Толщина стены около 45 - 50 см., высота сохранившиеся стены 1,20 см., длина 7м., а длина поперечных стен по 6 метра каждый. Предназначение постройки неизвестен.

Следующая постройка расположен в 7 м на северо-востоке от первого и сооружен на массивной глыбе, которая образует юго-западную часть стены, имеет подпрямоугольную форму, состоит из нескольких помещений. Один из комнат расположен на высоте от земной поверхности на 60 см, длина комнаты 3,50 м, ширина 2 м, высота 1,20 м, перекрыт балками из арчи (фото. 4), накрыт плитами из сланцевой породы (табл. 1,2 (а)). На верхней части расположено помещение округлой формы, высотой 1м, диаметр - 1,5м (табл.1, 2 (б) фото.5.), также накрытой плитой, на северо-западной части сооружения имеется бойница (40x30 см). Нижние комнаты подпрямоугольной формы (5x2м (табл. 1.2.(г)); 3x2,5 м (табл. 1.2.(в)). Высота стен варьирует от 1,20 м до 1,40 м., ширина стен - от 30 до 60 см. В середине имеется коридор длиной 7 м (табл. 1.2. (д)), шириной -1,6 м. и площадка размером 3x2м (табл. 1.2.(е)). По предварительным данным этот памятник был охарактеризован как жилое помещение.

Третье сооружение расположено в 8 м от "жилого сооружения", имеет округлую форму, диаметр которого составляет 1,40 м. Высота стены не определен из-за разрушения. Тип постройки не определен.

Последнее сооружение расположен в 30 метрах от "жилого дома" к востоку. Имеет подпрямоугольную форму (2,2 м²), ширина стены 30 см, высота 1,10 м. Предназначение не определено (табл.1А. фото. б).

Комплекс Таш - Мечит был построен аналогично селениям Таджикистана по типу элга (девлох). Такие типы сооружений строились на высокогорных пастбищах во время летних сгон скота на джайлоо. На летнем поселении строили жилища, рассчитанные на теплую погоду, в них держали и необходимый домашний инвентарь [О.А. Сухарева, Н.О. Турсунов, 1983]. В работе К.И. Антипиной имеется описание аналогичного строения: "Кровля в большинстве случаев плоская. Иногда второй этаж представлен в виде одной лишь комнаты, называемой балакана. Строили их обычно в горных районах. Теперь они популярностью не пользуются, и их строительство совсем прекратилось. Двухэтажные дома характерны для таджиков, живущих в горных местностях, а также для узбеков [К.И. Антипина, 1962]. А.Н. Жилина и археологи Казахстана, исследовав ряд памятников архитектуры описывают о сооружениях г. Отрар и отмечают, что поселения Отрара были оставлены в результате смешения населения как тюркоязычных так и таджикоязычных народов [Жилище ...1983].

Неподалеку от комплекса Таш - Мечит расположены археологические и этнографические памятники (курганы, петроглифы и обо таш). По предварительным данным курганы были отнесены к позднему периоду бронзы, раннему железному веку (I тыс. до н.э. -I тыс. н.э.) и средневековому периоду (VI-IX вв.).



Фото 1.

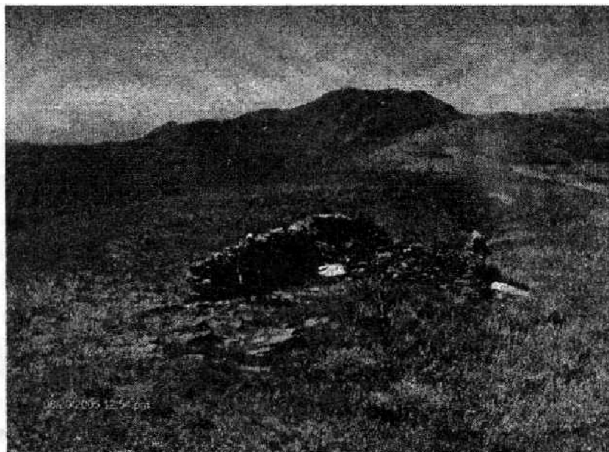


Фото 2.



Фото 5.

□

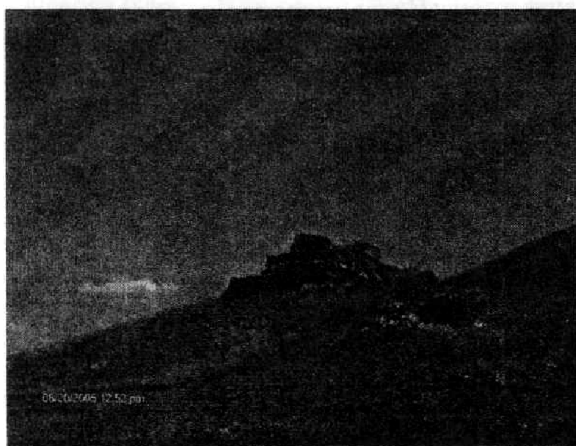


Фото 3.

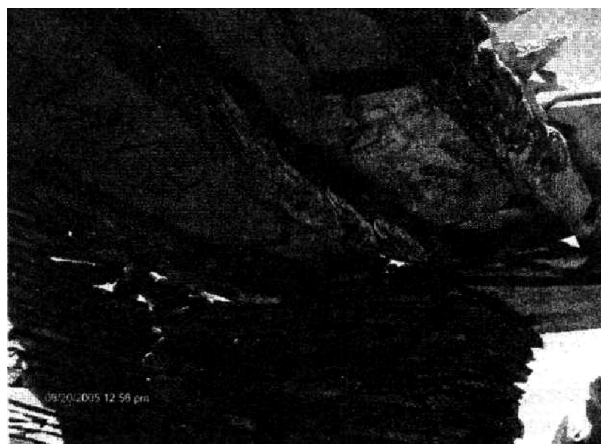


Фото 4.

Фото 6.

Петроглифы по результатам исследований датируются эпохой поздней бронзы, сакским временем и тюркским периодом. Этнографические памятники - обо таш считаются как культовыми памятниками для почитания высот, высоких гор. В большинстве случаев обо таш датируются XVII - XIX вв. [Абрамзон С.М. 1999].

Сочетание архитектурного комплекса Таш - Мечит с археологическими памятниками и памятниками этнографии дают небольшую информацию для определения датировки данного комплекса. Исследования показали, что данный памятник был построен в результате синтеза культур пришлых кочевых племен тюрков с местным ирано-язычным населением. По мнению исследователей, памятник был датирован XVI - XVII вв.

В настоящее время данный памятник почитается местными жителями как священный мазар для поклонения. В Таш - Мечит приходят бездетные для того, чтобы вымолить детей или больные люди с верой, что они станут после почитания здоровыми.

Библиография:

1. Жилище народов Средней Азии и Казахстана. М., 1983.
2. О.А. Сухарева, Н.О. Турсунов. Из истории городских и сельских поселений Средней Азии второй половины XIX - начала XX вв.// Жилище народов Средней Азии и Казахстана. М., 1983.
3. Абрамзон С.М. Кыргыз жана Кыргызстан боюнча тандалма эмгектер. Б., 1999.

Рецензент: к.и.н., доцент Султанов М.М.