

Ниязов Т.З.

АЙЫЛ ЧАРБАСЫНЫН ЭКОНОМИКАЛЫК-ГЕОГРАФИЯЛЫК ИЗИЛДӨӨНҮН ЖАНА ЖЕРДИ УЮШТУРУУНУН ЖАҢЫ МАЗМУНУ

Ниязов Т.З.

НОВОЕ СОДЕРЖАНИЕ ЭКОНОМИКО-ГЕОГРАФИЧЕСКОГО ИЗУЧЕНИЯ СЕЛЬСКОГО ХОЗЯЙСТВА И ОРГАНИЗАЦИИ ТЕРРИТОРИИ

T.Z. Niyazov

NEW CONTENT OF ECONOMIC-GEOGRAPHICAL STUDY OF AGRICULTURE AND OF ORGANIZATION OF TERRITORY

УДК: 574/P19

Макалада биздин республиканын жердин системасын ар башка тарыхый-географиялык жерди уюштуруунун проблемасынын тереңдетилген илимий-методикалык жактан кеңири картина берилген. Кыргыз Республикасынын коомдук өнүгүүсүнүн белгилүү мезгилинде айыл чарбасында жүргүзүлгөн реформалардын тажрыйбалары жана алардын жаратылыштан түзүлгөн социалдык, экономикалык шарттары негизги орунда тууралуу салыштырмалуу жалпылаштырылган. Кыргызстандын аймактарындагы айыл чарба системаларынын жана тармактарынын айырмачылыктары жана жайгашуусунун өзгөчөлүктөрү макалада көрсөтүлдү. Макалада айыл чарба системалары менен тармактарынын Кыргыз Республикасынын областары, алардын ичиндеги райондор боюнча өнүгүүнүн айырмачылыктарынын өзгөчөлүктөрү көрсөтүлгөн. Республиканын айыл чарбасы экономикалык-географиялык өнүгүшүн, изилдөө айыл чарбасы үчүн ар кайсы типтеги жапыз, орто жана бийик бийиктиктердин айкалышынан жана алардын жерди пайдалануу өзгөрүүгө, жерди уюштуруунун типтерин калыптандырууга айыл чарбанын өндүрүштүк формаларын тийгизген таасирин изилдеген.

Негизги сөздөр: жерди пайдалануу, көчмөн чарба, жылдык циклы, кооперативтик чарба, аймактык уюштуруу, жерди уюштуруу, жайыт циклы, экономикалык эффективтүүлүк, жер реформасы, дыйкан чарба.

В статье дана научно-методологическая углубленная и развернутая картина проблем организации территорий для различного историко-географического изучения территориальных систем нашей Республики. Основным объектом исследования в статье является изучение размещения территориальных систем сельского хозяйства в различных типах высотной поясности ландшафтов и их функционирования в целях устойчивого развития. Обобщение опыта проводимых реформ в сельском хозяйстве за определенные периоды общественного развития Кыргызской Республики

и сопоставления их особенностей с природными, социальными и экономическими условиями являются приоритетными. В статье показаны особенности региональных различий функционирования сельскохозяйственных систем и отраслей по областям. Экономико-географический аспект в изучении сельского хозяйства республики, состоит в исследовании сочетания разных типов высотной поясности для сельского хозяйства и их влияния на трансформацию использования земель, на формирование типов организации территории и на производственные формы сельского хозяйства.

Ключевые слова: использование земель, кочевое хозяйство, годичный цикл, кооперативное хозяйство, территориальная организация, организация территории, пастбищный цикл, экономическая эффективность, земельная реформа, крестьянское хозяйство.

The article deals with the scientific methodological picture of organization of territories aimed at historical and geographical study of territorial systems of the Kyrgyz Republic. It concludes that a survey of reforms under going in agriculture in specific periods of social development in the Kyrgyz Republic as well as comparative analyses of their features with natural, social and economic conditions of the country are of priority consideration. The article shows the features of regional differences in the functioning of agricultural systems and industries in every region of the country. The economic and geographical aspect in the study of agriculture of the republic includes in the research of the combination of different types of altitudinal zoning for agriculture and their influence the transformation of land use, the formation of types of territory organization and on the production forms of agriculture.

Key words: land use, nomadic economy, annual cycle, cooperative economy, territorial organization, territory organization, pasture cycle, economic efficiency, land reform, peasant economy.

В современном этапе развития сельского хозяйства под воздействием рыночных реформ сформированы основы многоукладной экономики, проведены земельные и структурные преобразования. Наряду с этим, большое значение имеет решение проблем развития крестьянских и частных хозяйств с сочетанием использования сельскохозяйственных земель разных высотных ландшафтных зон. В решении этого вопроса, необходимо, использование достаточно полной информации о состоянии, тенденциях развития, экономической эффективности существующего сельского хозяйства в разные периоды ее развития. Экономико-географическое изучение сельского хозяйства [1], складывается из следующих элементов:

А. Морфологическое и типологическое изучение территориальных различий существующего сельского хозяйства.

- изучение, классификации и картографирование отдельных форм (видов) использования земель;
- изучение, классификации и картографирование форм (систем) животноводства изучение и классификация форм организаций территорий сельскохозяйственных предприятий;
- изучение и классификация существующих типов;
- сельскохозяйственное районирование.

Б. Изучение природных и экономических условий, вызывающих территориальное различия в характере сельского хозяйства:

- экономико-географический анализ действий неодинаковых природных условий;
- анализ действия неодинаковых экономических условий.

В. Историко-географическое изучение сельского хозяйства как один из методов выявления обусловленности различий в характере сельскохозяйственного использования земель:

- метод состоит в сопоставлении данных, характеризующих территориальную дифференциацию сельского хозяйства в разные периоды;
- изменение экономических отношений между сравниваемыми историческими периодами.

Г. Критический анализ сложившейся территориальной организации сельского хозяйства и обоснование направлений и способов ее совершенствования.

Географический аспект в изучении сельского хозяйства республики, состоит в исследовании сочетания разных типов высотной поясности для сельского

хозяйства и их влияния на трансформацию использования земель, на формирование типов организации территории и на производственные формы сельского хозяйства. Сельское хозяйство любой страны имеет свой географический аспект, как внутренний, так и внешний.

Следует выделить ряд направлений при исследовании внутренних различий:

- **историко-географическое направление**, нацеленное на изучение моделей формирования хозяйств за разные социально-экономические периоды развития и особенностей использования земель горных территорий.

- **Географическое направление** для исследования влияния типов сочетаний высотной поясности на использование земель. Изучение организации кормовых угодий разных высотных ландшафтных зон. Анализ влияния сочетаний угодий на формирование типов сельского хозяйства при разных формах организации территорий и форм собственности;

- **Социально-экономическое направление**, нацеленное на изучение политических и социальных изменений и процессов, которые возникли в результате развала авторитарной централизованной системы.

При обосновании границ между трансформационными процессами и изменениями окружающей среды следует проводить исследование по следующему направлению:

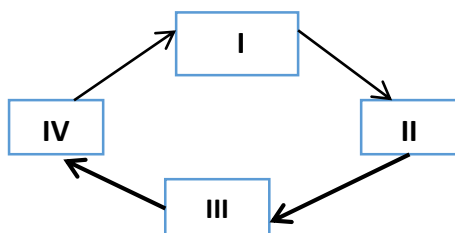
- **ландшафтно-экологическое направление**, которое направлено на выяснение экологических последствий человеческой деятельности и их воздействие на ландшафты, а также изучение процессов изменения на возрастающее давление использования природных ресурсов.

На основе анализа внутренних и внешних различий нами выделены модели сельского хозяйства за разные периоды ее развития.

Одним из характерных черт развития кочевого хозяйства на территории Киргизии, особенно в дореволуционный период, была периодическая бескормица. Периодически эти проявления повторялись в 4-5 лет, с наибольшим периодом в 10-15 лет. Такая периодичность явлений была характерна в основном для кочевых районов. Периодичность бескормицы объясняется не только метеорологическими явлениями, а также с особенностью развития кочевого хозяйства в разных ландшафтных зонах. Кочевым хозяйствам того периода была характерна несложная структура годового цикла, перегон скота от пастбищ и наоборот (схема 1).

Схема 1

Структура годового цикла использования земель в кочевом хозяйстве Киргизии в дореволюционный период

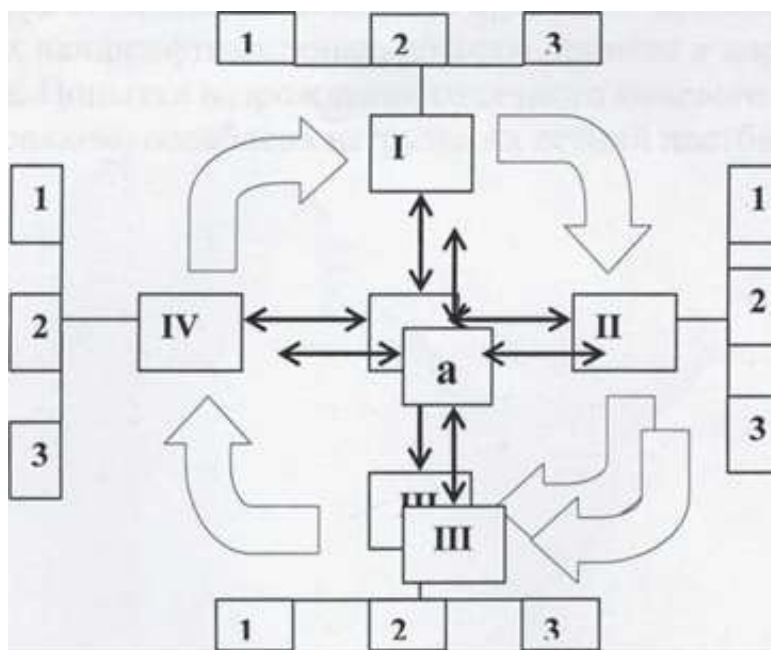


- 1) от летних (I) к осенним (II);
- 2) от осенних (II) к зимним (III);
- 3) от зимних (III) к весенним (IV);
- 4) от весенних (IV) к летним (I);

В советский период годичный цикл имел более сложную структуру. Производственные процессы в производственных типах сельскохозяйственных предприятий, т.е. в колхозах и совхозах, динамичны, постоянно изменяются в большей или меньшей степени, в последующем планомерно перерастают в новый производственный тип.

Схема 2

Структура годового цикла использования земель при функционировании колхозов, совхозов в советский период



«а» - центральная усадьба колхоза или совхоза.

1,2,3 - производственная и социальная инфраструктура колхозов или совхозов.

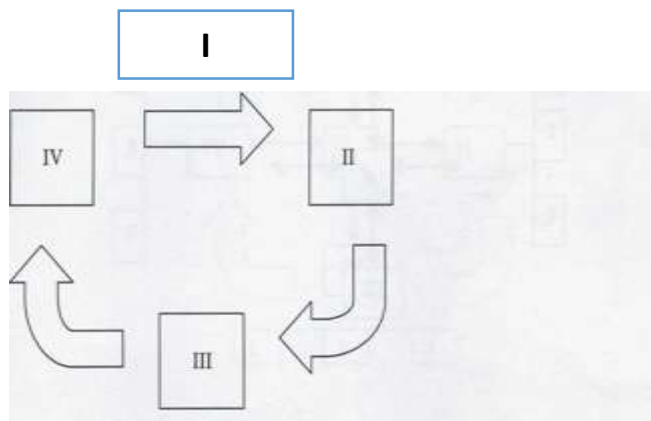
На данном отрезке времени в районах пастбищного овцеводства стояла проблема развития и усовершенствования форм расселения сферы обслуживания населения, обслуживающих весь производственный процесс овцеводства, решались проблемы жилья и обучения, а также проблема взаимодействия отгонно-пастбищного животноводства.

Характерной чертой развития сельского хозяйства в горах, с перепадами высот, является сильное

влияние, оказываемое на почвенно-растительный покров. Отсутствие удобных скотопригонных дорог также вызывает трудность в использовании пастбищных участков. В связи с этим создается перегрузка отдельных пастбищных массивов и развитие пастбищной эрозии.

Анализ развития сельского хозяйства за разные периоды социально-экономического и политического развития показывают сложность перехода из одной модели в другую (схема 3).

Структура использования годично-пастбищного цикла в переходный период



Ослабление нагрузки на летний пастбищный цикл (переходный период):

- во-первых, усложнение и видоизменение форм комбинированного использования земель разных высотных поясов в годичном цикле;

- во-вторых, изменение систем расселения населения, которое приводило к хозяйственной и культурной обособленности отдельных национальностей мигрантов, заселенных в разных типах природной среды, особенно в переходный период;

- в-третьих, увеличение сельскохозяйственной нагрузки на нижние высотные зоны, которое привело к обособлению хозяйственного использования земель верхних от нижних зон;

- в четвертых, возврат к традиционному кочевому землепользованию не увенчался успехом из-за сохранений колхозно-совхозной инфраструктуры и систем расселения;

- в пятых, развивается процесс, в смысле сочетания разных отраслей, построение фермерских хозяйств в пределах отдельных высотных зон.

После распада советской хозяйственной системы, современное землепользование можно характеризовать как переходное. Это является следствием трансформации хозяйственных и общественных процессов.

После распада колхозов и совхозов, появились богарные земли, сенокосы, пастбища и угодья, разделенные между жителями. На переходном этапе внедрение новой системы землепользования вызвали зна-

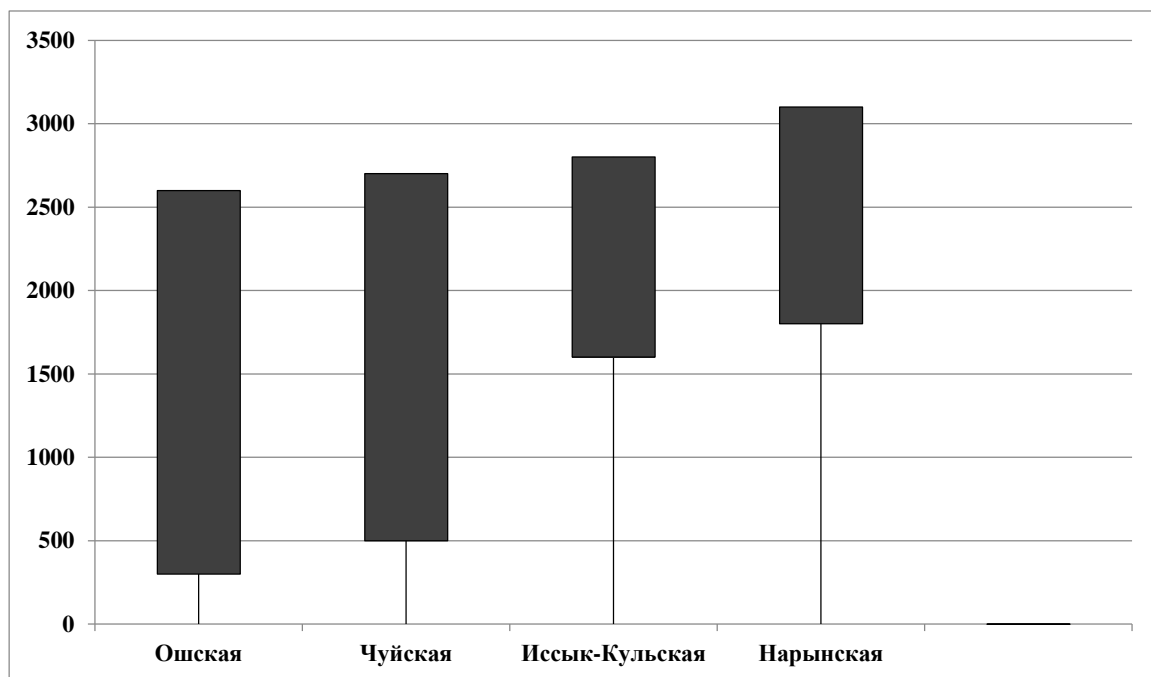
чительные трудности у крестьян. Крестьяне продолжали пользоваться сохранившимися колхозно-совхозными производственными и социальными инфраструктурами. За последние 10 лет фактически не создана новая инфраструктура землепользования. Это привело к замыканию хозяйств в одну или двух ландшафтных зонах, которое привело к нарушению сочетания высотных зон. Попытка возрождения годичного кочевого цикла не увенчалась успехом, ослаблена нагрузка на летний пастбищный цикл.

Территориальные системы сельского хозяйства в Киргизии имеют большие региональные различия по уровню функционирования в условиях высотной поясности. В диаграмме показаны эти региональные различия функционирования сельскохозяйственных систем и отраслей по областям.

Функционирование территориальных систем областей Киргизии по типам высотной поясности, показывает, что использование земель в годичном цикле имеет разную структуру и схему. Эти особенности развития и размещения сельского хозяйства в Киргизии должны учитываться при разработке национальных проектов и программ при внедрении новых моделей в территориальных системах областей.

Глубокие изменения территориальной организации сельского хозяйства в республике, находят отражение в изменении организации территории, систем использования земель, структуры кормовой базы и типов содержания скота, взаимоотношениях земледелия и животноводства.

Функционирование территориальных систем областей Киргизии по типам высотной поясности (над уровнем моря в метрах)



Литература:

1. Ракитников А.Н. География сельского хозяйства (проблемы и методы исследования). - М.: «Мысль», 1970. - 342 с. с карт, 1 л. карт.
2. Географические границы. Под редакцией Б.Б. Родомана Б.М. Эккеля. - М.: Изд-во МГУ, 1982. - 128 с., с ил.
3. Колосовский Н.Н. Научные проблемы географии. «Вопросы географии», 1955. - Сб. 37.
4. Мурсалиев А.М., Ниязов Т.З. Жалпы экологиянын негиздери. Окуу куралы. - Б.: «Полиграф бум ресурсы», 2017. - 480-б.
5. Носонов А.М. Территориальные системы сельского хозяйства (экономико-географические аспекты исследования). - М.: Янус-К, 2001. - 324 с.