

ТАРЫХ ИЛИМДЕРИ
ИСТОРИЧЕСКИЕ НАУКИ
HISTORICAL SCIENCE

Табалдиев К., Абдуллах Карачаг

**СРЕДНЕВЕКОВАЯ ОБЛАСТЬ БАРСХАН
 (ИСТОРИКО-АРХЕОЛОГИЧЕСКИЕ ИССЛЕДОВАНИЯ)**

Табалдиев К., Абдуллах Карачаг

**ОРТО КЫЛЫМГА ТИЕШЕЛҮҮ БАРСХОН АЙМАГЫ
 (ТАРЫХЫЙ-АРХЕОЛОГИЯЛЫК ИЗИЛДӨӨ)**

K. Tabaldiev, Abdullah Karachag

**THE MEDIEVAL REGION BARSKHAN
 (HISTORICAL-ARCHEOLOGICAL RESEARCH)**

УДК: 550.8

С 2009 года Кыргызско-Турецкий университет “Манас” проводит археологические исследования на территории и в окрестностях средневекового городища Кан-Дёбё, на южной части Иссык-Кульской области. Во время исследований обнаружены различные археологические находки, выявлены важные новые информации в стадии развития города с бронзового века до позднего средневековья. В этой статье, дана общая информация о полученных материалах во время исследования и историческая значимость региона, в котором расположен город. Целью этого исследования не является рассмотрение исторических и археологических исследований, обсуждение научных вопросов об Иссык-Куле и его окрестностей. Наша тема состоит из двух отдельных исследований. В первой статье нашего исследования рассмотрены общие исторические сведения о регионе. Во второй статье будут обобщены археологические исследования и выводы.

Ключевые слова: Иссык-Куль, Барсхон, археология, Кан-Дёбё.

Кыргыз-Түрк “Манас” университети 2009-жылдан бери Ысык-Көлдүн түштүк тарабында жайгашкан орто кылымга таандык Кан-Дөбө шаар-чалдыбарында археологиялык казууларды жүргүзүп келет. Аталган объектиде көптөгөн табылгалар менен бирге, коло доорунан кечки орто кылымга чейинки Кан-Дөбө шаар-чалдыбарынын өнүгүү этаптарына тиешелүү маданий катмарлар, археологиялык материалдар, кургандар табылды. Бул изилдөөдө шаар-чалдыбар жайгашкан өрөөндүн жалпы маалыматы, тарыхый орду жана анда табылган археологиялык материалдар каралып чыкты. Изилдөөбүздүн максаты Ысык-Көл жана тегерегинде жасалган тарыхый, археологиялык изилдөөлөрдүн баарына токтолуу жана проблемаларды талкуулоо эмес. Темабиз эки башка изилдөөдөн турат. Биринчи- изилдөөбүз болгон бул макалада, аталган аймак тарыхый булактардын негизинде жалпылап каралды. Экинчи изилдөөбүздө, биз жүргүзгөн археологиялык экспедиция жана казуу учурунда табылган материалдардын тегерегинде сөз козголот.

Негизги сөздөр: Ысык-Көл, Барсхон, археология, Кан-Дөбө.

Since 2009, the Kyrgyz-Turkish University "Manas" has been conducting archaeological researches on the territory,

and near the medieval settlement of Khan-Dobo located in the southern part of the Issyk-Kul region. During the researches, various archaeological finds were discovered; significant information was revealed in the development stage of the city from the Bronze Age to the late Middle Ages. In this article, general information about the materials received during the study and historical significance of the region where the city is located are given. The purpose of this study is not examining historical and archaeological researches, discussing scientific issues about Issyk-Kul and its environs. Our topic consists of two separate studies. The first article of the study, will consider general historical information about the region. The second article will summarize archaeological researches and conclusions.

Key words: Issyk-Kul, Barskoon, archeology, Khan-Dobo.

С 2009 года отделение истории Кыргызско-Турецкого университета в южной части озера Иссык-Куль в окрестностях средневекового городища Кан-Дёбё проводят археологические исследования. Несмотря на скудность находок были получены новые важные сведения, которые позволили выявить новые ранее неизвестные виды археологических памятников, уточнить этапы развития археологических культур с эпохи бронзы до позднего средневековья, а также выявить этапы развития городища. В данной статье сделана попытка ознакомить читателей некоторыми нашими изысканиями.

Археологические памятники расположенные в окрестностях озера Иссык-Куль с давних пор привлекали внимание местных жителей, путешественников и исследователей. Рассмотрение всех проблем и история археологического исследования котловины озера Иссык-Куль не входит в задачу данной статьи. В статье даются результаты исторических и археологических исследований непосредственно связанных с нашими исследованиями.

Прежде всего нам важно было найти исторические сведения об этом крае, о традициях жителей. Такого рода сведения содержатся в мешхедской рукописи книги Ибн ал-Факиха ал-Хамадани

«Известия о странах», в главе «О тюрках» и «О тюркских городах и о диковинных особенностях». В частности, в рукописи есть упоминание Тамим ибн Бахр ал-Мутавви'и, путешествовавшего в страну тюрков. Его путешествие состоялось не позже 808 года. «Крайний предел Хорасана со стороны Шаша (Ташкент - К.Т.) – это Верхний Нушаджан (Верхний Барсхан - К.Т.). От Нушаджана (Барсхана) до столицы хакана, тугузгузов, три месяца пути через большие деревни, плодородные земли и рынки. Населяют эти земли тюрки, среди них есть огнепоклонники, есть и зиндики, приверженцы учения [Мани]» [Асадов, 1993: 33, 45].

Далее в этом письменном источнике Тамим ибн Бахр ал-Мутавви упоминает, что «между Верхним Нушаджаном и Шашем (между Верхним Барсханом и Ташкентом - Т.К.) обычно сорок перегонов. Те же, кто едут в одиночку верхом, покрывают этот путь за месяц. Говорил он что, в Верхнем Нушаджане (Верхнем Барсхане - Т.К.) четыре больших города и четыре маленьких. В одном городе, расположенном на берегу тамошнего озера, он заметил вооруженный отряд числом приблизительно 20 тысяч человек. Среди тюркских племен нет сильнее. Он упоминает, что «это озеро похоже на квадратный бассейн, а вокруг него высокие горы, в которых произрастают различные породы деревьев». Также он пишет: «есть там руины древнего города, о котором тюркам ничего не известно, как неизвестно, кто построил его, кто были его жители и когда он был разрушен». Далее он пишет: «Население Нушаджана (Барсхана - Т.К.) и других близлежащих городов и деревень раз в году, весной, обходят его вокруг и считают это праздником» [Асадов, 1993: 47-48].

Из вышеупомянутого источника мы получаем очень важные сведения. Во-первых, данная местность в окрестностях Иссык-Куля назывались Верхним Барсханом. Во-вторых в то время, в IX в. здесь существовали четыре больших города и четыре маленьких. В третьих, очень примечательно, что в письменном источнике упоминается руины еще более древнего разрушенного города, о котором даже средневековым тюркам ничего не было известно. Последнее сообщение позволяет предполагать о существовании традиции строительства городов еще до эпохи средневековья.

Замечательно, что путешественник мимоходом упоминает о весеннем праздновании населения проводимого один раз в год. При этом они объезжали вокруг озера Иссык-Куль. Учитывая это сообщение можем полагать, что современное название озера Иссык-Куль не всегда соответствовало прямому переводу с «Горячим озером». Может быть название связано со священностью озера. В древнетюркском языке есть слово «ыдык» т.е. древнее название скорее всего связано с понятием священности озера для его жителей. К большому сожалению в источнике не описаны какие именно обряды были совершены во время празднования. Остается лишь

предполагать, что обряды были связаны с жертвоприношениях домашних животных, песнями, танцами, народными играми, бытовавших среди населения до принятия ислама. Ислам официально был объявлен государственной религией в государстве Караханидов в 940 году.

Несомненно одним из больших городов, упоминаемых в письменном источнике несомненно должно быть Кан-Дөбө, где мы проводим археологические исследования. Точное название каждого города не было упомянуто. Но на основе других письменных исторических источников и исследований других авторов можно предполагать, что в южной части озера находились города со следующими названиями – Тон, Тальхиза, Яр.

«Тонг и Талхиза – два селения, расположенные между чигиями и халлухами, поблизости от озера Иссык-Куль. Жители воинственные, смелые и доблестные», так сообщает анонимное сочинение Китаб Худуд ал-алам мин ал-Машрик ила-л Магриб («Книга о пределах мира от востока к западу») – один из ранних и наиболее ценных памятников географической литературы средневекового востока [Худуд ал-Алам, 2002: 49]. Это сочинение было написано 372/982-83 г. Всякое письменное историческое сообщение следует проверить с другими источниками, в том числе с археологическими.

Но точно определить места расположений указанных городов (селений) или одного из них, и отождествление с городищем Кан-Дөбө достаточно сложно. В действительности в западной, юго-западной части Иссык-Куля количество средневековых крепостей и городищ значительно больше.

Это часть озера издавна привлекали его жителей. Здесь есть все условия для зимовки со скотом. Именно такие места привлекали местных правителей для своих ставок, о чем свидетельствует значительное число крепостей и городищ, расположенных на территории современного Тонского района. Здесь зафиксировано около десяти городищ и поселений. Это Кан-Дөбө, Күнчыгыш, Тон, Торткул, Кекилик-Сай, Ак-Терек, Кёк-Сай, Алабаш, Кажы-Сай, Бар-Булак. Кроме указанных городищ, археологами обнаружено более десяти торткулей [Винник, 1967: 172-173].

Но все же попытаемся кое-что уточнить. По одной из нашей версии вышеуказанное сообщение Худуд ал-алам хорошо сопоставляется с археологическими данными городища Кан-Дөбө и с другими археологическими объектами расположенными на его северной части. Во-первых, они расположены не далеко от берега озера. Расстояние археологических объектов от Иссык-Куля 3-12 км. Во-вторых, здесь упоминается какая-то граница разделяющая тюркских племен чигией от карлуков. В восточной части реки Тон до недавнего времени существовала длинная стена идущая вблизи от Кан-Дөбө в сторону озера Иссык-Куль. Поэтому до сих пор сохранилась название местности Туура-Гам.

В конце XIX века и в середине XX века В. В. Бартольд и А. Н. Бернштам упоминают «глинобитную стену, направляющуюся с юга на север и таким образом, перерезывающую всю долину, от гор на юге до глинистого кряжа на севере, идущего параллельно берегу озера. Во всей стене только одни ворота. Стена сложена из больших сырцовых кирпичей; толщина ее доходит до 1½ сажень, высота – приблизительно до тех же пределов; длина ее – около трех верст» [Бартольд В. 1996, с. 427]. Одна сажень равна 213, 36 см, то длина и ширина стены под названием Туура-Там составляет около трех километров.

Уместно задаться вопросом о назначении стены длиной около 3 километров. Не является ли она той самой границей «между чигилиями и халлухами», упомянутыми в «Худуд ал-Алам»? Сейчас на территории между отрогом горы на севере и вплоть до южного подножия невысокой горы Боз-Бешик (Бешик-Тоо), отделяющей долину от берега озера Иссык-Куль, ничего не сохранилось, кроме названия местности – Туура-Там. Дословно оно означает «поперечно расположенная стена».

Остается лишь сожалеть о том, что в течение одного столетия при интенсивном освоении, памятники в данной местности, упомянутые в средневековом источнике, сохранились не полностью.

Опубликованная в одном из изданий В. Бартольда замечательная черно-белая фотография, сделанная С. Дудиным, позволяет частично воссоздать южную часть крепости [Бартольд, 1897: приложение]. Замеченные фотографом В. В. Бартольда С. Дудиным в конце XIX века объекты и даже те памятники, планы которых успел снять А. Бернштам в 1940 году до настоящего времени не сохранились.

А.Н. Бернштам писал: “Экспедицией 1940 г. Была открыта область Верхнего Барсхана. Она начинается у Тонского залива (к западу от поселка Кольцовка, совр. Кун-Чыгыш), где она отгорожена от примыкающих горных долин и ущелий монументальной стеной, тянущейся на протяжении свыше километра. Стена сложена из сырцовых блоков и сохранилась местами до 3 м высоты. Прекрасное стратегическое положение перегораживавшей сравнительно небольшой участок, позволяло обезопасить южный берег Иссык-Куля от вторжения кочевников, населяющих горные долины Терской Ала-Тоо. Около южного конца стены, на левом берегу сая, находится первое поселение Верхнего Барсхана (табл. III, 4 и IV, 4). Следующее поселение расположено за стеной, к востоку, на самом берегу Иссык-Куля, второе в 20 км к востоку от с. Кольцовка...” [Бернштам, 1950: 26].

Упомянутая выше стена «Туура-Там» – длинная стена протяженностью около 3 км, полностью разрушена. Предположение А.Н. Бернштама о назначении стены как средство защиты от горцев-кочевников не совсем приемлемо для населения ведущих комплексное хозяйство. Так, как постепенно доказывается что, городище Кан-Дёбё

расположенное вблизи является местным центром тюркских правителей. Может быть, эта стена была былой границей «между чигилиями и халлухами».

В 70-х годах XIX в. подверглась к полному разрушению северо-восточная часть стены цитадели Кан-Дёбё.

Для полноты картины необходим анализ и других источников. Для выяснения средневекового названия развалин Кан-Дёбё, вероятно, следует сопоставить наименование местности и ее рельеф. В письменном источнике «Гардизи» есть упоминание здешнего города под названием Яр (Йар) [Бартольд, 1943: 22-23]. Городом Яр управлял феодал с титулом Тексин; владетель Невакета назывался Яляншах, Семекна – Ймнал-тегин [Байпаков и Горячева, 1985: 235].

Крепость Кан-Дёбё и ее цитадель построены в непосредственной близости к местности Кереге-Жар. Слово «жар» означает «скала». Крепость находится около скалы под названием Кереге-Жар. Между родственными тюркскими языками, вернее между кыпчакскими, огузскими и карлуко-чигиле-уйгурскими наречиями существует переход начального «й» на «дж», т. е. на «джеканье» [Языки народов СССР, 1966: 359]. Как в данном случае Йар (Яр) переходит на Жар (Джар).

Основная часть описанных сведений в Гардизи соответствует действительности. Так например, количество впадаемых рек на Иссык-Куль, расстояния между населенными пунктами. Он писал «что, касается дороги в Барсхан, то она из Невикета ведет Кумберкет (или Керминкет), через страну джикилей; оттуда в Джил. Джил – гора; слово джил в переводе значит тесный. Оттуда 12 фарсахов до Яра; Яр – селение, выставляющее 3000 воинов; здесь находятся шатры джикильского тексина; между этими пунктами нет никаких населенных мест. По левую сторону от дороги находится озеро, которое называется Иссык-Куль; оно простирается на 7 дней пути; в это озеро Иссык-Куль впадает до 70 речек; вода в нем соленая. Оттуда 5 фарсахов до Тона; от Тона до Барсхана – 3 дня пути; по дороге встречаются только шатры джикилей. Барсханских дикан носит титул манак. Барсхан выставляет 6000 вооруженных. Все окрестности Иссык-Куля заняты джикилиями...» [Гардизи, 1973: 51].

Согласно «Гардизи» город Яр расположен в 12 фарсах (1 персидский фарсах 12000 кадамов – 12 км) западного Иссык-Куля. Примерно в 100 километрах от выхода ущелья Боом. Это приблизительно соответствует расстоянию, между Балыкчы и городом Яр. Поэтому мы можем полагать, что Кан-Дёбё расположенное около горы под названием Кереге-Жар был историческим городом Яр.

Упомянутая дорога от Невакета может быть пролегла через Кемин (Керминкет – Новороссийское городище?). Оттуда на западное Прииссыккулье может выводить несколько перевалов. Самый ближний перевал современный Калмак-Ашу, вблизи города Балыкчы, на его южной стороне.

Однако в «Гардизи» упоминается, и другой город – Тон, расположенный в 5-ти фарсах от Яра (примерно в отдаленности 40 км). В таком случае средневековый город Тон следует искать восточнее от современного села Тон, в районе современного села Тосор (Тосорское городище?). Дискуссия по локализации средневекового города Тон (Тонг) и Яр несомненно будет продолжаться.

Городище Кан-Дёбе расположено на западной окраине села Туура-Суу, на левой надпойменной террасе реки Тон. Местность, где находится городище - замкнутая, естественным образом окружена горами. Протяженность замкнутой долины Туура-Суу около 10 км. Есть выходы на север, идущие в сторону Иссык-Куля, и на юг – в сторону внутренней долины Тонского района. В восточной части находится почитаемая населением священная гора Тастар-Ата. Ее высота 3800 метров над уровнем моря.

К северу от городища, на самой западной окраине межгорной долины Туура-Суу находится могильник сакского времени. Могильник был исследован в 1971 году, перед строительством водохранилища. На западной окраине долины Туура-Суу находится небольшая двугорбая сопка под названием Кош-Дёбё. На ее западном склоне есть каменные конструкции, на периметрах которых вертикально установлены скальные плиты. Рядом фиксируется ряд из 20 поминальных оградок тюркского времени. Вблизи, у подножия горы под названием Кёндёй (Ак-Бакшы) изредка встречаются наскальные рисунки, характерные для эпохи раннего железного века.

Здесь же отмечены каменные конструкции, предназначенные для загона скота. Судя по обнаруженным при заложении шурфа фрагментам керамики, они существовали с эпохи раннего железного века до развития средневековья. Согласно проведенным опросам местного населения здесь содержали скот в прошлых столетиях. Привлекает внимание второе название местности Ак-Бакшы – Белый шаман. По информации местного жителя, такое же название носит небольшое ущелье, расположенное к западу горы Кёндёй.

Исследование памятников на территории городища Кан-Дёбё началось вновь в 2009 году во время археологической разведки этой территории. Первая информация, полученная от местных жителей о случайных археологических находках, и результаты осмотра местности определили территорию дальнейших исследований. Стационарные исследования проводились ежегодно в течение одного месяца. По мере возможности, продолжали работу с местными жителями по сбору сведений, в результате выявлены и исследованы средневековые курганы, наскальные рисунки, надписи на камне.



Фото-1 Урочище Кой-Сары

Нами проводились исследования исключительно там, где объект раньше подвергся наибольшему разрушению. В ходе археологических исследований 2010-2012 и в 2015 гг. были осмотрены цитадель и близлежащая территория, превращенная жителями в участки для выращивания картофеля, зерновых культур и посева клевера.



Фото-2 Керамические сосуды из городища Кан-Дёбё

В ходе начального этапа раскопок в центре цитадели на глубине 30-40 см был зачищен участок с уцелевшим кирпичным полом. Кирпичи уложены не хаотично, четко прослеживается, что строители придавали полу орнаментальный вид. Отмечены зигзагообразные правильные ряды. В остальных местах сложенный из кирпичей пол не прослеживается. Пол был разрушен при строительстве полевого стана.



Фото-3 Оселок. Барсконское городище

В 2012 году участники археологического отряда через сито просеяли тот отвал, образованный воздействием бульдозера. Найдено большое количество фрагментов керамической посуды, обломки кирпичей, изделия из железа, бронзы и фрагменты стекла.

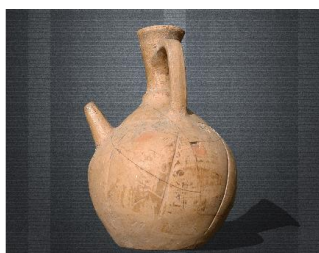


Фото-4 Керамический сосуд из с.Жергес

Судя по данным раскопок, в цитадели было три уровня строений. Первым верхний уровень – где зачищен пол, выложенный обожженным кирпичом. Второй, средний уровень устанавливается в южной части обнаруженными хозяйственными ямами. Третий, нижний уровень прослеживается благодаря идущей вниз стене, обложенной сырцовым кирпичем. Хронологически эти уровни могут быть одновременными или разновременными. О разновременности можно судить по признакам одной из глубоких хозяйственных ям. В нижней ее уровне хорошо заметны вырубленные при рытье ямы пахсовые блоки.



Фото-5 Деталь архитектурного декора. Барсконское городище

В июле 2015-года в юго-восточной части цитадели были открыты остатки стен цитадели. Зачищены ряды из массивного сырцового кирпича длиной более 40 см. На разрезе стен прослежены две линзы с остатками прокала, древесного угля. Зачищена одна хозяйственная яма заполненная землей, камнями и фрагментами хумов.



Фото-6 Бронзовая фигура. Кан Дёбё

Продолжение раскопок на цитадели возможно после капитального сооружения, обеспечивающего надежное прикрытие всего участка цитадели. В ходе дальнейших раскопок, можно определить этапы возведения цитадели, особенности ее конструкции и этапы строительных периодов.



Фото-7 Керамические сосуды из городища Кан-Дёбё

Перечисленные исторические сведения, археологические и этнографические данные свидетельствуют о значимости межгорной долины Туура-Суу в духовной и хозяйственной жизни населения с древности. Со времени строительства крепости и цитадели Кан-Дёбё значимость данной территории возрастает, это был период наивысшего расцвета Караханидского государства. До этого, в эпоху раннего средневековья здесь находилась ставка местных правителей народа десяти стрел – Он Ок эл, а в период правления караханидов Кан-Дёбё стал одним из ее крупных центров.

Литература:

1. Асадов Ф.М. Арабские источники о тюрках в раннее средневековье. Баку-Элм-1993. (примечание: страницы книги и электронного PDF формата в интернете не совпадают).
2. Байпаков К.М., Горячева В.Д. Некоторые итоги и перспективы изучения средневековых городов Чуйской долины // Из истории дореволюционного Кыргызстана. Ф., 1985.
3. Бартольд В. В. Избранные произведения по истории кыргызов и Кыргызстана: Составление, доп. коммент. Предисловие О. Караева. – Б.: Шам, 1996.
4. Бернштам А.Н. Труды Семиреченской археологической экспедиции “Чуйская долина”. МИА № М., Л, 1950. Винник Д.Ф. Работы Иссык-Кульского археологического отряда в 1959 г. // Известия Академии наук Киргизской ССР. Том III. Вып. 3. Фрунзе, 1961. – С. 83.
5. Гардизи. Зайн ал-акбар.... Бартольд В.В. Соч. т. VIII. М., 1973. – С. 51.
6. Худуд ал-алам // Материалы по истории кыргызов и Кыргызстана / отв. Ред В.А. Ромодин – Б., 2002.
7. Языки народов СССР в 5-ти томах Т. 2. Тюркские языки. М., 1966

Рецензент: к.и.н., доцент Кожобеков М.