

ЭКОНОМИКА ИЛИМДЕРИ. АЙЫЛ ЧАРБА
ЭКОНОМИЧЕСКИЕ НАУКИ. СЕЛЬСКОЕ ХОЗЯЙСТВО
ECONOMIC SCIENCE. AGRICULTURE

Кочербаева А.А.

**КЫРГЫЗСТАНДЫН ЗАМАНБАП ДЕМОГРАФИЯЛЫК
ӨНУГУУСҮНҮН ӨЗГӨЧӨЛҮКТӨРҮ**

Кочербаева А.А.

**ОСОБЕННОСТИ СОВРЕМЕННОГО ДЕМОГРАФИЧЕСКОГО
РАЗВИТИЯ КЫРГЫЗСТАНА**

A.A. Kocherbaeva

**PARTICULARITIES OF DEMOGRAPHIC DEVELOPMENT OF KYRGYZSTAN:
PROBLEMS, SOCIAL CONSEQUENCES AND SOLUTION OPTIONS**

УДК: 314.04 (575.2) /622

Статья посвящена проблемам и особенностям демографического развития Кыргызстана, решение которых, в первую очередь зависит от государства. Автор выделяет главные факторы, которые влияют только на определенные процессы/параметры демографической сферы: начавшаяся замена одного социально-экономического уклада другим, наступление экономического и политического кризиса. Сложившуюся ситуацию характеризует национальные статистические данные страны. Автор выявил определенные тенденции в демографической сфере: сохранение высокого уровня рождаемости и стабильный уровень смертности; переход от многодетности к малодетности; увеличение возраста вступления в брак среди мужского и женского населения; и увеличение уровня разводимости; сохранение уровня миграции на протяжении длительного периода, неконтролируемый приток сельского населения в крупные города страны. Решение существующих проблем, лежит в создании сильной социально-экономической политики, а именно сильных стимулов и мотивов для производительного труда, в установлении гарантированного права свободы экономического выбора и свободы деятельности, в повышении трудовой и социальной активности человека.

Ключевые слова: демографическое развитие, численность населения, рождаемость, смертность населения, миграция населения, экономический кризис.

The article is devoted to problems and particularities of the demographic development of Kyrgyzstan, the solution of which depends mainly on the government. The author identifies the main factors which have an impact on certain processes/parameters of demographic situation such as the changes in the social-economic structure and the beginning of the economic and political crisis. The current situation is described by the national statistical data of the country. The author determines certain trends in the demographic situation such as maintenance of the high level of fertility and stable rate of mortality; transition from large families to small families; increase of age of getting married among females and males; increase of divorce rates; migration rates being at the same level over continued period; and uncontrolled migration of rural population to cities. The problem solution is envisioned in the development of dynamic social and economic policy, particularly the creation of strong incentives and motives for

productivity; provision for guaranteed rights for economic freedom and freedom of activity; and increase of production and social activities of people.

Key words: demographic development, population size, birth rate, mortality, migration, and economic crisis.

Современную демографическую ситуацию, сложившуюся в Кыргызстане на настоящий момент, можно оценить в целом как благоприятную для расширенного воспроизводства населения. Представляя собой соотношение показателей рождаемости, смертности, миграции и тенденций их изменения, она характеризуется увеличением численного состава населения.

Кыргызская Республика – одна из немногих стран СНГ, где осуществляется прирост численности населения.

Население Кыргызской Республики с 1913 г. по 2014 г. возросло в 6,7 раза или на 4913 тыс. человек. Необходимо констатировать, что с 1913 г. население Кыргызстана устойчиво увеличивалось. Относительно меньше темпы прироста приходятся на 1926 г. (15,9%), в остальные годы переписи население увеличивалось высокими темпами. Правда, в 1979-1989 гг. темпы роста населения находились в пределах 20-22%, и самый меньший темп прироста приходится в 2014 г. (0,6%) (табл.1).

Таблица 1

Численность населения Кыргызской Республики по данным переписей 1913 - 2014гг.

Год	Численность наличного населения, тыс.чел.	Темпы роста населения, (%)		в том числе		в % к общей численности	
		к предыдущей переписи 1913.	к переписи 1913.	городское	сельское	городское	сельское
1913	863,9	100	100	105,8	758,1	12,3	87,7
1926	1001,7	115,9	115,9	122,3	879,4	12,2	87,8

1939	1458,5	145,6	168,8	270,1	1188,4	18,5	81,5
1959	2066,1	141,6	239,2	696,2	1369,9	33,7	66,3
1970	2933,2	141,9	339,5	1097,5	1835,7	37,4	62,6
1979	3529,0	120,1	408,5	1366,3	2162,7	38,4	61,3
1989	4290,5	121,6	496,6	1640,9	2649,6	38,2	61,8
1999	4852,4	113,1	561,7	1717,1	3153,3	35,4	64,6
2009	5418,3	99,6	627,2	1846,8	3571,5	34,1	65,9
2014	5776,9	120,7	668,7	1943,6	3833,0	33,6	66,4

Таблица 3

Основные демографические показатели
Кыргызской Республики

Наименование показателей	1991	1995	2000	2005	2010	2014
Численность постоянного населения на конец года – всего, тыс. чел.	4502,4	4595,9	4922,0	5189,2	5477,6	5776,6
городское	1686,1	1623,0	1705,9	1796,5	1861,7	1943,6
сельское	2816,3	2972,9	3216,1	3392,7	3615,9	3833,0
Из общей численности населения в возрасте:						
моложе трудоспособного	1778,7	1745,3	1806,8	1729,0	1771,3	1845,3
Трудоспособном	2270,9	2427,4	2680,0	3039,3	3347,1	3489,1
старше трудоспособного	452,8	423,2	435,2	420,3	359,2	393,2
Общий коэффициент рождаемости ¹	28,8	25,6	19,8	21,3	26,8	27,7
Общий коэффициент смертности ¹	6,9	8,0	7,0	7,2	6,6	6,1
Коэффициент младенческой смертности	29,7	28,1	22,6	29,7	22,8	20,2
Общий коэффициент брачности ¹	10,6	5,9	5,0	7,2	9,2	9,4
Общий коэффициент разводимости ¹	2,0	1,3	1,1	1,2	1,5	1,6
Коэффициент материнской смертности	55,6	44,3	45,5	60,1	51,3	50,1
Средний возраст матери при рождении первого ребенка ¹	21,9	...	22,7	23,5	23,6	23,2
Суммарный коэффициент рождаемости ¹	3,58	3,1	2,4	2,5	3,1	3,2
Средний возраст вступления в первый брак						
мужчины	24,4	24,4	25,6	26,6	26,9	26,7
женщины	21,7	21,4	22,4	23,2	23,5	23,4
Ожидаемая продолжительность жизни						
мужчины	64,6	61,4	64,9	64,2	65,3	66,5
женщины	72,7	70,4	72,4	71,9	73,5	74,5
Миграционный отток	-7,6	-4,2	-4,6	-5,2	-9,3	-1,3

Источник: Данные Национального статистического комитета Кыргызской Республики.

Структура населения по полу формируется в основном под влиянием демографических и социально-экономических факторов.

Таблица 2

Численность постоянного городского и сельского населения по полу в Кыргызской Республике

Годы	Все постоянное население (тыс.чел.)		в том числе			
	мужчин	женщин	городское поселение		сельское поселение	
			мужчин	женщин	мужчин	женщин
1959	975,4	1089,6	324,8	366,7	650,6	722,9
1970	1402,4	1531,7	514,6	580,8	887,8	950,9
1979	1708,1	1814,7	646,2	702,5	1061,9	1112,9
1989	2077,6	2180,1	770,1	854,4	1307,5	1325,7
1999	2385,5	2443,6	807,0	877,9	1578,5	1565,7
2009	2638,5	2743,5	872,7	974,1	1802,1	1769,4
2014	2856,6	2920,0	920,0	1023,6	1936,6	1896,4

Источник: Данные Национального статистического комитета Кыргызской Республики.

Как видно из таблицы 2, в гендерном аспекте в Кыргызстане сложилось соотношение с заметным перевесом доли женского населения, когда это малочисленное поколение достигнет репродуктивной стадии развития.

В 1959 и 1970 годах численность женщин намного превышала численность мужчин. Такое соотношение сложилось за счет населения старшего возраста и вызвано последствиями второй мировой войны. И только в последующие несколько десятилетий этот разрыв постепенно сокращался: в 1970 году превышение численности женщин над численностью мужчин составляло 129,3 тысячи, в 1979 году - 106,6 тысячи, в 1989 году - 102,5 тысячи, в 1999 году - 58,1 тысячи, в 2009 году – 105 тысяч, а в 2014 году – 63,4 тысячи. Это говорит о мобильности женщин по сравнению с мужчинами, которая связана с учебной, поиском занятости, переездом на родину мужа при вступлении в брак.

Большая часть жителей республики, как известно, занимается сельскохозяйственным трудом и соответственно, около 67% населения проживает в сельской местности (табл. 3).

¹ Данные за 1999-2008 гг. пересчитаны от итогов переписи населения и жилищного фонда 2009 г.

Источник: Данные Национального статистического комитета Кыргызской Республики

Кыргызская Республика отличается молодым составом населения: в 2014 г. 33% общей численности составили дети и подростки, 60% - лица в трудоспособном возрасте и около 7% - старше трудоспособного возраста (график 1 и табл. 3). Данная тенденция отчасти обусловлена вступлением в трудоспособный возраст 16-ти летних подростков середины 1990-х годов рождения, когда в стране наметилось сокращение рождаемости. В результате удельный вес численности населения в трудоспособном возрасте в 2014 г. снизился до 60,4% в общей численности населения страны.

Дисбаланс полов отмечается в возрастах старше 35 лет, и в возрастах старше 80 лет, численность женщин почти в 2 раза превышает численность мужчин (см. график 1).

Половозрастная пирамида населения КР в 2015 г.

(оценка на начало года, человек)

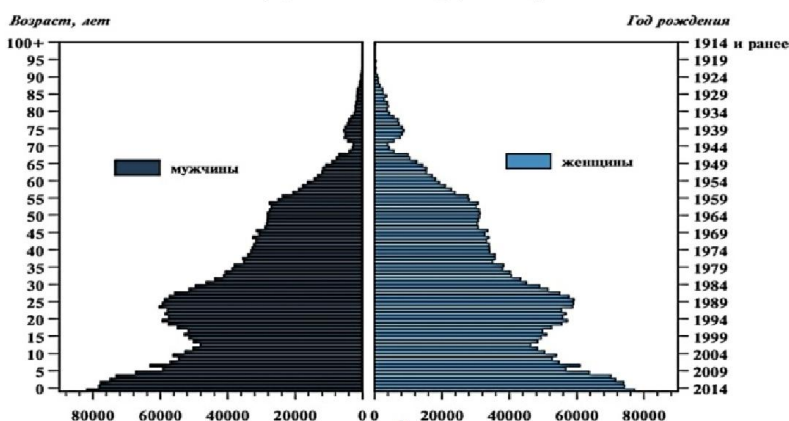


График 1. Распределение мужчин и женщин по возрастным группам на начало 2014 г. (человек).

Данный перевес обусловлен, в основном, различиями в возрастной смертности мужского и женского населения. Средний возраст населения продолжает постепенно увеличиваться и в 2014 г. составил 27,3 лет для обоих полов, мужчин - 26,4 лет и женщин - 28,2 лет. Более молодое население проживало в сельской местности, а именно в Ошской, Баткенской, Джалал-Абадской и Таласской областях - 25,6-26,0 лет.

В Кыргызстане в период с 2000 по 2014 годы наблюдается позитивная тенденция роста численности населения трудоспособного возраста значительными темпами – 54-60%, что обусловлено переходом в трудоспособный возраст подростков, рожденных в период повышенной рождаемости (середина 80-х гг.). Однако наблюдается некоторое снижение численности населения в трудоспособном возрасте в общей численности населения.

Снижение численности лиц старше трудоспособного возраста за рассматриваемый период объясняется активизацией эмиграционных процессов в данной возрастной группе и некоторым повышением смертности в 90-х гг. Вследствие роста численности лиц трудоспособного возраста снизился суммарный коэффициент демографической нагрузки на трудо-

способное население, составивший в 2014 г. 656 человек (на начало 2000г. – 868 человек).

Основную часть жителей старше трудоспособного возраста (393 тыс. человек в 2014 г.) составляют женщины, так как продолжительность их жизни выше, чем мужчин. Кроме того, пенсионный возраст женщин наступает на пять лет раньше. Доля лиц старше трудоспособного возраста среди мужчин составила 4%, среди женщин – 9%.

Снижение рождаемости в 1990-х годах привело к сокращению численности молодежи, что, в свою очередь, приводит к демографическому старению. Согласно классификации ООН, население страны считается пожилым, если доля людей старше 65 лет во всем населении превышает 7%. В 2014 г. 4,3% кыргызстанцев находились в вышеуказанных возрастах, т.е. процесс демографического старения в настоящее время не затронул Кыргызстан. Но это не говорит о том, что не существует социальных проблем среди пожилых людей.

С 2000-х годов в стране отмечается рост рождаемости, обусловленный, в первую очередь, увеличением численности женщин в возрасте 20-29 лет, на возрастную группу которых приходится почти 65% детей, родившихся за год. В международной практике для измерения уровня рождаемости по странам применяется коэффициент фертильности. В Кыргызстане с начала 2000-х годов данный показатель имеет тенденцию к росту, составив в 2014 г. 3,1 детей в среднем на 1 женщину. Традиционно наибольшее число младенцев рождается у женщин в возрасте от 20 до 30 лет, но в последние годы отмечается повышение рождаемости как у женщин более молодого возраста, так и в более старших возрастах.

Таким образом, в Кыргызстане, в отличие от многих стран СНГ, где рождаемость снизилась до уровня простого воспроизводства (для обеспечения простого воспроизводства населения значение этого показателя должно быть не ниже уровня 2,1), обеспечивается расширенное воспроизводство населения. Другим важным компонентом, влияющим на естественный прирост населения, является смертность. Показатель общей смертности населения Кыргызстана достаточно низкий и составил в 2014 г. 6,1 умерших на 1000 населения. Но, как уже говорилось, население Кыргызстана в демографическом отношении молодое. Младенческая смертность, несмотря на заметное ее сокращение в течение последних лет, остается значительно выше, чем в наиболее развитых в экономическом отношении странах.

Приостановившийся рост общей и младенческой смертности обусловил некоторое повышение показателя ожидаемой продолжительности жизни при рождении, как у мужчин (66,3 лет), так и у женщин (74,3 года). Ожидаемая продолжительность жизни у мужчин на 8-10 лет ниже, чем у женщин (табл. 4).

Таблица 4

Возрастные коэффициенты смертности населения

Наименование показателей	1990	1991	1995	1999 ¹	2000 ¹	2005 ¹	2010	2014
Всего	6,96	6,91	8,09	6,79	6,96	7,16	6,64	6,09
менее 1 года	30,00	29,70	28,10	22,66	22,57	29,66	22,84	20,20
1- 4 лет	11,30	8,90	13,20	12,81	10,63	5,43	3,64	2,94
0- 4 лет	41,30	38,60	41,30	35,47	33,19	35,09	26,48	23,14
5- 9 лет	0,64	0,55	0,60	0,48	0,48	0,29	0,32	0,31
10-14 лет	0,56	0,48	0,44	0,47	0,42	0,32	0,30	0,36
15-19 лет	0,86	0,79	0,90	0,76	0,69	0,61	0,68	0,62
20-24 года	1,42	1,45	1,59	1,30	1,41	1,09	1,13	0,91
25-29 лет	1,96	1,81	2,13	1,87	2,08	1,86	1,72	1,31
30-34 года	2,74	2,83	3,49	2,56	2,80	3,00	2,86	2,04
35-39 лет	3,29	3,61	4,03	3,53	3,88	3,93	3,85	3,11
40-44 года	6,26	6,78	5,91	5,04	5,23	5,15	4,79	4,23
45-49 лет	5,19	4,71	7,94	7,29	7,45	7,1	6,56	5,62
50-54 года	10,12	10,02	13,00	10,02	10,71	10,91	9,54	8,25
55-59 лет	12,56	13,12	27,25	16,76	17,80	16,15	14,52	12,3
60-64 года	20,09	20,86	27,51	23,39	23,85	26,69	20,01	20,22
65-69 лет	30,47	33,97	43,37	35,10	36,23	36,47	34,04	26,4
70-74 года	41,17	40,98	39,93	45,28	49,76	56,13	48,65	51,4
75-79 лет	61,51	59,71	66,55	69,67	70,09	78,02	79,2	69,2
80-84 года	101,35	99,99	155,66	110,61	117,56	153,38	113,07	119,45
85 лет и старше	159,26	157,55	250,00	214,77	216,83	208,81	183,89	166,07

Источник: Данные Национального статистического комитета Кыргызской Республики. <http://stat.kg/ru/statistics/naselenie/> -5.01.00.08 Возрастные коэффициенты смертности населения.

¹ Данные пересчитаны от итогов переписи населения и жилищного фонда 2009 г.

В Кыргызстане остается высокой материнская смертность. Причем наиболее существенно это снижение у женщин в возрасте 20 - 34 лет, наиболее благоприятном для высокого уровня рождаемости. Снижается также рождаемость среди женщин в возрасте после 40 лет. Растет интервал между рождением первых и последующих детей. Около 70-80% случаев материнской смертности регистрируется в сельской местности.

С 2005 г. отмечается устойчивый рост рождаемости у женщин в возрасте 15-17 лет: с 4,5 детей на 1000 женщин этого возраста – в 2005 г. до 7,9 детей – в 2014 г.

Большое влияние на дифференциацию рождаемости оказывают социально-экономические факторы. К числу их относится уровень экономического развития данного региона, тип экономической деятельности, а также занятие брачных пар, материальные условия жизни, национальные традиции в семейно-брачных отношениях и т.д.

Однако, если острота социально-экономических проблем, характерная для современных условий, не ослабеет в течение последующих 2-3 лет, то отло-

женные рождения могут и не реализоваться, и может создаться кризисная демографическая ситуация в стране со всеми своими последствиями.

Социально-экономические факторы во многих случаях действуют опосредованно, преломляясь через факторы социально-культурные, социально-психологические и др.

Среди причин ограничения числа детей в семье заметное место занимает ослабление материальных и моральных выгод от многодетности, наряду с увеличением тягот по воспитанию и образованию детей. Действие последнего фактора обычно ярко проявляется в процессах, связанных с урбанизацией. В сельской местности, где уход за детьми легче, а дети с ранних лет могут помогать по хозяйству, рождаемость, как правило, выше, чем в городе - с их жилищными трудностями и необходимостью приобретать специальное образование, чтобы в будущем трудоустроиться.

Важное место среди факторов, влияющих на брачность женщин, занимает образование и общее культурное развитие, повышение уровня которых обычно ведет к более позднему вступлению в брак, делает женщин более придирчивыми в выборе супругов, требовательными к духовным и другим интеллектуальным их качествам. В городах, где шире круг возможных брачных партнеров, охват женщин брачными связями чаще выше, чем в сельской местности; вместе с тем в городах шире распространены и внебрачные связи.

Наряду с падением рождаемости происходило формирование новой модели брачного и репродуктивного поведения. Изменения захватили брачно-семейную сферу, в частности, возросла численность населения, состоящего в неформальных браках.

Увеличивается возраст вступления в брак, среди мужского и женского населения.

Средний возраст вступления в первый брак у женщин на 3 года ниже, чем у мужчин. Более высокий брачный возраст мужчин связан с их возможностью содержания семьи; с другой стороны, связан с более длительным репродуктивным периодом мужчин. У женщин средний возраст вступления в брак в 2014 г. составил 23,4 года; по сравнению с 1990 г. наблюдается определенное увеличение (табл. 5).

Таблица 5

Средний возраст при вступлении в первый брак (лет)

	1990	1995	1999	2005	2009	2014
Мужчины	24,4	24,4	25,6	26,6	26,9	26,7
Женщины	21,7	21,4	22,3	23,2	23,5	23,4

Источник: Данные Национального статистического комитета Кыргызской Республики <http://www.stat.kg/ru/statistics/naselenie/> - 5.01.00.16 - Справочные данные по населению

Динамика брачности в Кыргызской Республике показывает следующее (табл. 6):

Таблица 6

Браки и разводы

Годы	Число		на 1000 человек населения	
	браков	разводов	браков	разводов
1991	47069	8926	10,6	30
1995	26866	6001	6,0	1,3
1999	26033	6287	5,4	1,3
2000	24294	5348	4,9	1,1
2005	37 321	6 097	7,23	1,2
2010	50362	8155	9,2	1,5
2014	54942	9235	9,4	1,6

Источник: Данные Национального статистического комитета Кыргызской Республики.

В 1991 г. коэффициент брачности (на 1000 человек населения) составил – 10,6%, 1995 г. - в 2000 г. - снизился до 5,0%, а в 2014 г. увеличился до 9,4%. (табл. 3 и 4).

С начала 2000-х годов в стране отмечается устойчивый рост рождаемости и регистрируемых браков. Эта тенденция обусловлена увеличением численности молодых людей 1980-х начала 1990-х годов рождения.

Более 30% разводов приходится на молодые пары, состоявшие в браке менее 5 лет, и их доля в общем числе расторгнутых браков в ежегодно увеличивается.

Данные о разводах за 1991-2014 гг. по республике указывают на то, что увеличивается уровень разводимости.

Процесс естественного воспроизводства связан с факторами личного и общественного сознания, с действием ряда социальных установок, которые возникли под влиянием материальных условий жизни общества и могли реализоваться лишь пройдя через сознание брачной пары.

Основное направление, по которому шло изменение старых психологических факторов рождаемости и формирование нового демографического поведения семей, заключалось в переходе от многодетности к малодетности. Объективным условием такого перехода было ускоренное развитие промышленного производства, науки и техники, повышение производительности труда, укрепление международных экономических связей и т.д. В результате этого темпы социально-экономического и культурно-технического развития отдельных стран и народов уже не стали столь сильно и непосредственно зависеть от численности населения. Развитие медицины и здравоохранения привело к сильному снижению общей и особенно детской смертности, в результате чего все большее число рожденных детей доживали до фертильного возраста.

В общественное производство все более активно втягиваются женщины, их заработок составляет

существенную часть семейного дохода. Поэтому отвлечение женщин от работы, вследствие беременности, родов и ухода за детьми, наносит экономический ущерб семье. Расходы на воспитание и образование детей растут, поэтому увеличение экономических затрат на детей сопровождается уменьшением экономической возможности в них. Если раньше родители видели в детях материальную опору в случае потери трудоспособности или старости, то затем они начинают сами заботиться о своем будущем благополучии, что находит проявление в личных накоплениях, в развитии социального страхования и пенсионного обеспечения.

На изменение общей численности населения страны существенное влияние оказывает его миграция. До самого конца 80-х годов решающая роль принадлежала естественному приросту, тогда как влияние миграции оставалось незначительным. Миграционный отток резко возрос после распада СССР. Пик миграционной убыли пришелся на 1993 г., когда страну покинули 144 тыс. человек. Всего за 1989-1998 гг. миграционная убыль населения составила - 381 тыс. человек, или почти 9% населения. Во второй половине 1990-х гг., как показывает статистика миграции, выезд из республики сократился, но в 1999 г., 2005 г. и 2010 г. вновь стал расти, в т.ч. в результате экономического и политического кризиса (график 2).

Особенностью миграционных процессов в Кыргызской Республике является то, что в начале переходного периода, когда наблюдался спад в производстве, из республики, в основном, мигрировало русскоязычное население, имеющее высокий уровень образования и квалификацию. Это время характеризовалось как «умов» и «утечка квалифицированных кадров рабочих специальностей». В настоящее время из республики мигрирует коренное население, проживающее в селе, имеющее низкий уровень образование, часто не владеющее русским языком, что создает большие трудности для самих мигрантов, работающих в России. Для Кыргызстана проблема заключается в том, что выезжает трудоспособное население, проживающее в сельской местности. И в недалеком будущем рынок труда Кыргызстана может сам испытывать кадровый «голод» в работниках сельского хозяйства – в животноводстве, растениеводстве и в др. Кроме того, в связи с интенсивным миграционным оттоком из сел полученные в собственность участки земли, в результате земельной реформы, остаются неиспользованными, либо используются неэффективно.

По данным национального статического комитета КР отрицательный миграционный баланс отмечался со всеми странами СНГ, за исключением Таджикистана и Туркменистана. Основные страны эмиграции населения Кыргызстана - Россия и Казахстан.

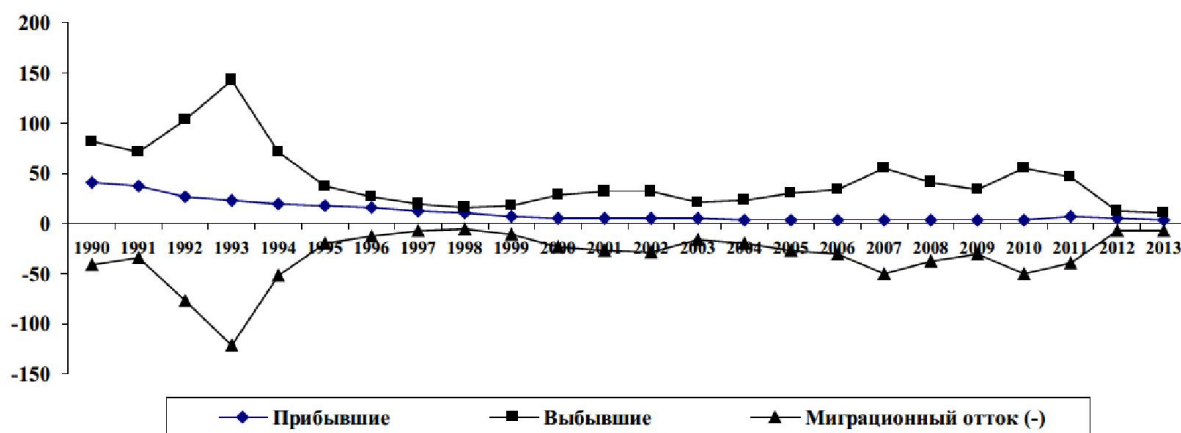


График 2. Внешняя миграция населения, (тыс. человек).

Как видно из графика 2, в 2012-2013 гг. в республике отмечалось значительное сокращение объема эмиграции населения. Возможно, данная ситуация объясняется прекращением действия двухстороннего межправительственного соглашения по упрощенному приобретению гражданства между Кыргызстаном и Россией (куда направлялась большая часть эмигрантов).

Таким образом, демографические процессы, происходящие в последние годы в Кыргызской Республике, характеризуются довольно высокими темпами роста численности населения. Сохраняется высокий уровень рождаемости и стабильный уровень смертности. Баланс внешней миграции населения остается отрицательным, но его величина за последние годы значительно снизилась, за счет значительного преобладания естественного прироста населения над его миграционной убылью на протяжении более чем 2-ти летнего периода времени.

Таким образом, экономический кризис существенно в меньшей мере повлиял на демографические показатели, не говоря уже о кризисе начала 90-х годов. По мере завершения трансформационных процессов и адаптации к ним населения, влияние экономических кризисов на демографические процессы ослабело и, как это видно, по последнему кризису, при определенных усилиях государства, его влияние может быть мизерным.

На наш взгляд, чтоб избежать процесс ускоренной депопуляции, несмотря на кажущуюся, на данный момент благоприятную ситуацию, для Кыргызстана, с его небольшой численностью населения, необходимо, чтоб государство создавала все условия для обеспечения благосостояния и развития индивида, в пропаганде здорового образа жизни и укрепления института семьи, а также возрождения и сохранения духовно-нравственных традиций семейных отношений.

Следовательно, в ходе реформирования экономики Кыргызстана и политического, финансово-экономического кризиса выявились перекосы в демографической сфере: снижение темпов роста численно-

сти населения происходит как за счет миграционного оттока, так и в результате сокращения рождаемости, которая является основным источником роста численности населения и значительно перекрывает постоянный миграционный отток населения, а также, из-за значительного миграционного оттока русскоязычного населения ухудшилось качество трудовых ресурсов, снизился профессионально-квалификационный уровень значительной части рабочей силы. Неконтролируемый приток сельского населения в крупные города страны обусловил снижение уровня жизни городского населения.

Но в целом, хотелось бы отметить, что влияние кризиса на демографические процессы в рассматриваемый период либо существенно меньше, либо вообще не играло никакой роли.

Изменения в демографической сфере находятся в тесной взаимосвязи с изменениями в других сферах жизнедеятельности, а параметры естественного воспроизводства населения во многом зависят от уровня социально-экономического развития Кыргызстана, материального благосостояния населения. Другими словами, на развитие демографических процессов большое влияние оказывают такие условия его жизнедеятельности, как занятость населения, уровень обслуживания социальными и медицинскими услугами, цена образования.

И считаю, что вступления в ЕАЭС Кыргызстана укрепит экономику страны и благосостояние населения возрастет, именно это окажется тем фактором, который обеспечит дальнейшее демографическое развитие страны.

Литература:

1. Демографический ежегодник Кыргызской Республики: 2009-2013. - Бишкек: Нацстатком Кырг. Респ., 2014. - 320с.
2. Кыргызстан в цифрах. Статистический сборник. - Бишкек: Нацстатком Кырг. Респ., 2015. - 352с.
3. Рыбаковский Л.Л. 20 лет депопуляции в России. - М.: Экон-информ», 2014.

Рецензент: д.э.н., профессор Гусева В.И.