

ТЕХНИКА ИЛИМДЕРИ. ГЕОЛОГИЯ
ТЕХНИЧЕСКИЕ НАУКИ. ГЕОЛОГИЯ
TECHNICAL SCIENCES. GEOLOGY

Алмагамбетова К.А.

**АКЫРТАШ САРАЙЫНЫН ТАРЫХЫЙ, КОНСТРУКТИВДИК ЖАНА
 АРХИТЕКТУРАЛЫК ӨЗГӨЧӨЛҮКТӨРҮ**

Алмагамбетова К.А.

**КОНСТРУКТИВНАЯ И АРХИТЕКТУРНАЯ ОСОБЕННОСТИ ИСТОРИИ
 ДВОРЦА АКЫРТАШ**

К.А. Almagambetova

**STRUCTURAL AND ARCHITECTURAL FEATURES OF THE HISTORY OF THE
 PALACE AKYRTASH**

УДК: 72.00 (043)

Макалада халифаттын түндүк резиденциясы болгон Акырташ сарайынын өзгөчө архитектурасынын келип чыгышы жана жаралуу себептери изилденет.

Негизги сөздөр: курулуш материалдары, жарым жылмаланган таштар, курулуш ыкмасы, мунара, архитектуралык композиция, Акырташ.

В статье рассматривается происхождение и причины возникновения своеобразной архитектуры дворца Акырташ – северной резиденции халифата.

Ключевые слова: строительные материалы, полуотесанные камни, строительные приемы, башня, архитектурная композиция, Акырташ.

The article deals with the origin and cause of peculiar architecture of the palace Akyrtash - northern residence Caliphate.

Key words: construction materials, floor hewn stones, buildings techniques, tower, architectural composition, Akyrtash.

У подножья Ала-Тоо, на границе Кыргызстана и Казахстана находятся монументальные развалины, получившие название Акырташ. Прямоугольное в плане сооружение с остатками угловых башен, ориентировано по продольной оси с небольшим отклонением в направлении север-юг. Строительство по неизвестным причинам осталось незавершенным: когда стены комплекса возвели на высоту 1-1,5 м, все строительные работы внезапно прекратились. До сих пор на территории комплекса остается ощущение замершей стройки: повсюду хаотично разбросаны огромные глыбы, отесанные или полуотесанные каменные блоки. Прямоугольный план здания со сторонами 205x180 м, был возведен из крупных каменных блоков. Наружные стены шириной 5 м, внутренние - 3,3-3,5 м. Стена сложена из двух рядов каменных хорошо отесанных блоков размером 150x90x80 см, пространство между рядами заполнялось глиной и щебнем. Блоки укладывались без раствора и соприкасались между собой не всей плоскостью, а только отесанными краями, - внутренняя часть соприкасающихся граней была вдолблена и заглублена. Такой характерный строительный прием, изобретенный в древней Греции, позже использовался римлянами, а на Среднем Востоке был

неизвестен и нигде не применялся /1, С. 214/. Четыре угловые башни комплекса представляли собой в плане круг диаметром 6,8 м, втопленный в толщу стен. Расстояние по центру от северо-западного внутреннего угла дворца до наружной поверхности башни, также - 6,8 м. Все башни выступали наружу от стен ровно на половину круга. Торцевые поверхности блоков, из которых сложены башни, очень тесно пригнаны друг к другу, и швы между ними прямые и очень ровные, что придает высокую прочность сооружению. Площадь каждого башенного помещения равна 26,4 кв. м, этого вполне достаточно для несения дозорной службы.

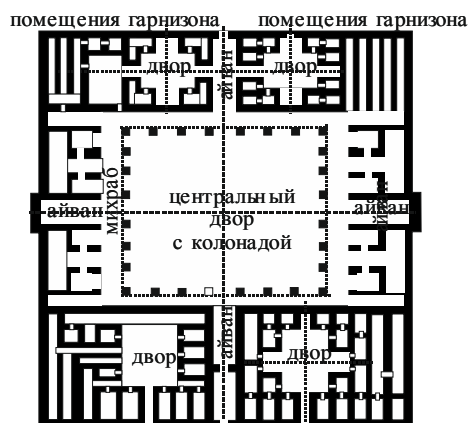
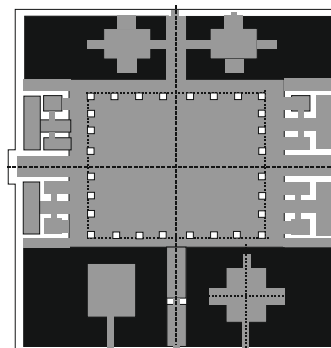


Рис. 1. Дворец Акырташ. Схема планировочной композиции; план дворца.

Комплекс Акырташ состоял из 5 открытых дворов. Центральный перистильный двор, размером 100 x 86,6 м, имел распространенное в Центральной Азии пропорциональное отношение равное 1: ($\sqrt{3}$:2). Двор был окружен массивными квадратными колоннами, на которые должно было опираться арочное перекрытие галереи, сохранились базы колонн размером 5x5 м. Ширина галереи, располагавшейся за столбами, в поперечном направлении была – 6 м, в продольном – 10 м. По осям двора располагались глубокие айваны шириной 11 м – два из которых, лежащих на продольной оси двора, вступали наружу, два других имели вход и служили вестибюлями. По краям больших айванов на южной и северной стороне центрального двора расположены симметричные группы из двух меньших айванов, разделенные широким проходом, который соединен с лежащим сзади помещением. С южной стороны центрального двора располагались два симметричных водоема - хауза.

Двумя взаимно-перпендикулярными осями весь комплекс разбивался на четыре крупных блока. В

свою очередь, каждый угловой блок имел по две части: двор, окруженный постройками, и, примыкающая изнутри к наружным стенам, вспомогательная часть из узких, длинных помещений (18x2,5 м), которые вероятно служили складами. Два восточных комплекса крупнее западных и снабжены отдельными входами. Двор северо-восточного комплекса расширен 4-мя осевыми айванами неравной ширины (один из них служит наружным входом), у квадратного двора юго-восточного комплекса айванов нет. Двор северо-западного комплекса состоит из двух широких айванов на поперечной оси и двух узких на продольной. Основная часть юго-западного комплекса разрушена, но и здесь можно предполагать прямоугольный двор с айванами и осевыми проходами.

В организации пространства комплекса Акырташ использовался многократно повторяющийся общий планировочный прием – четырехайванный двор. Это прием повторен как в организации всего сооружения, так и в его деталях, пропорции которых близки пропорциям целого.



Рис. 2. Дворец Акырташ. Макет реконструкции дворца.

Ученые, изучавшие комплекс Акырташ достаточно долго дискутировали относительно его назначения. Выдвигались версии о том, что это буддийский монастырь (П.И. Лерх), монастырь несторианцев (В.В. Бартольд, Г.И.Пацевич) /2/, дворец-крепость (Т.К. Басенов, К.М. Байпаков) /3/, каравансарай (Л.Ю. Маньковская) /4/. Самый первый исследователь комплекса В.А. Каллаур предположил, что это мог быть как буддийский храм, так и каравансарай и дворец. Последние исследования 1996 г. обнаружили ряд новых фактов, которые позволили достоверно интерпретировать памятник и определить его возраст. Прежде всего, это относится к определению назначения центрального двора. В ходе раскопок, было доказано, что в западной стене двора располагался михраб. В предполагаемой ранее глухой северной стене двора расчищено три тамбурных прохода, соединявшихся с улицей. Наличие их свидетельствует об общественном назначении постройки. Таким образом, центральный двор был

мечетью, арабского типа, во дворе которой собирались молящиеся.

Наличие на Акырташе мечети снимает предположение о несторианском и буддийском назначении всего комплекса, а также дает конкретные временные реперы. Ислам начинает проникать в Семиречье с середины VIII в., это определяет нижнюю дату постройки - не ранее середины VIII в. /5, С. 96 /.

Байпаков проводит аналогии планировки Акырташа с архитектурой Ближнего и Среднего Востока. Очень похожей была планировка дворцов Самарры – летней резиденции арабских халифов, дворцов Сирии и Иордании, в частности, известного своим великолепием дворца Каср ал-Хайр ал-Гарби (Каср аль Хайр западный). Все это заставляет видеть в постройке Акырташ - дворец, который должен был стать летней столицей местного правителя, им мог быть карлукский джабгаут. Как известно, карлуки правили на территории Кыргызстана с 766 по 893 гг. /5, С. 99/.

В. Брентъес и С. Хмельницкий также отмечают сходство архитектуры Акырташ и ранних монументальных сооружений Халифата. Они заключают, что ближайшая аналогия Акырташу - дворец Каср аль Хайр аль Шарки (Каср аль Хайр восточный), сооруженный в 728 г. в 97 км от Пальмиры. "Характерный принцип планировки общий для обоих столь отдаленных один от другого здания - в том, то по сторонам внутреннего двора тоже расположен отдельные "дома", т.е. замкнутые группы помещений, объединенные внутренним двориком. В омейядском дворце этих групп 12 - по 4 на каждой стороне квадратного плана. 7 "домов" однотипных - это жилые комплексы с внутренними двориками, окруженные аркадами, один "дом" - хозяйственный, еще один в юго-восточном углу - мечеть классического арабского типа,

в остальных 3 углах - разделенные пополам дворы. Этот же прием планировки лежит в основе крупных дворцовых комплексов аббасидского времени - таких как Охейдир (VIII в.) и Каср аль Джисс (X в.)" /6/ .

Следовательно, Акырташ был построен по западноисламскому образцу, что подтверждается и техникой каменной кладки, имеющей средиземноморское-античное происхождение, т.к. ранняя исламская архитектура времен Омейядов опиралась на греко-римское наследие. Время постройки - VIII век - время завоевания исламом Центральной Азии. В. Брентъес дает убедительное объяснение, каким образом это огромное сооружение в "сирийском стиле" появилось на северо-восточной окраине Центральной Азии. Он говорит, что последние походы арабского полководца Кутейбы ибн Муслима, завоевавшего Среднюю Азию и назначенного в 704 г. наместником Хорасана и Мавераннахра, были направлены на восток и северо-восток - Фергану и Чач, ставший в 714 г. его резиденцией. Честолюбивый полководец стремился к независимости от Дамаска и с этой целью переносил свои резиденции все дальше на север, - такой последней резиденцией, не законченной из-за гибели Кутейбы в 715 г., должен был стать Акырташ, строительство которого началось, вероятно, в 714 г.

Если гипотеза В. Брентъеса верна, то Акырташ - древнейший сохранившийся образец исламской архитектуры Центральной Азии. Акырташ - дворцовый комплекс в состав, которого входили постройки различного назначения. Предположительно дворец правителя с жилыми и репрезентативными помещениями располагался в северо-восточном углу. Юго-восточный "дом" был занят придворными и слугами, а в двух западных "домах" располагался гарнизон.

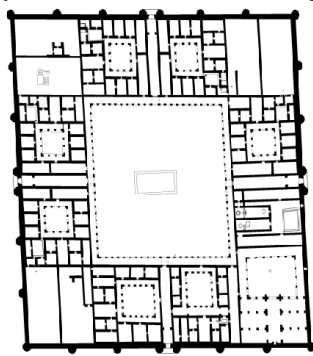


Рис. 3. Дворец Каср аль Хайр аль Шарки. План; общий вид

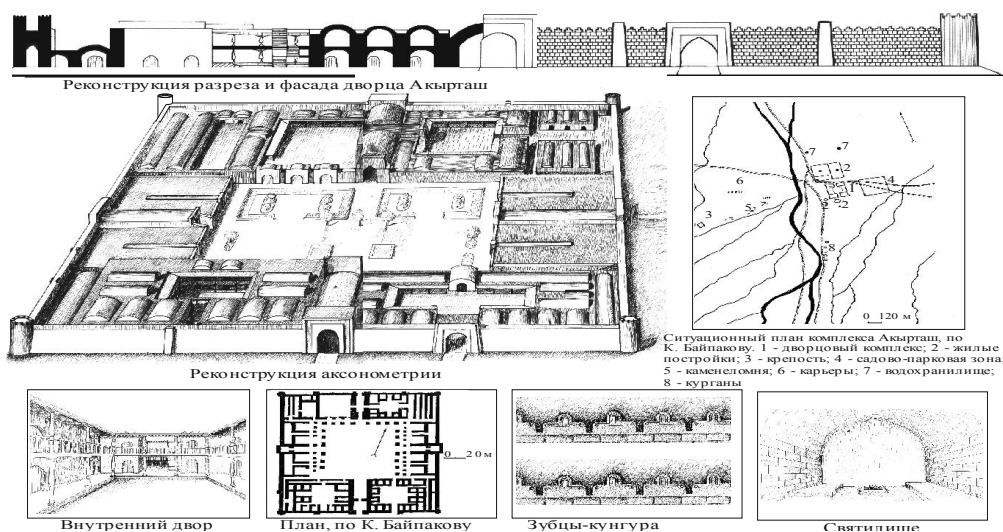


Рис. 4. Дворец Акырташ. Реконструкция.

Камень для строительства добывался на восточном склоне горы Кызылташ где находился карьер, который тянулся на 400 м. Расстояние от карьера до стройки составляло от 200 до 400 м. Водоснабжение Акырташа осуществлялось при помощи водопровода, который имел заборы из родников ущелий Шошкалы и Узун-булак. Расстояние до Акырташа от них не менее 3-4 км. Вода шла по глиняным трубам. В ущелье Узун-булак водопровод брал начало из водохранилища, которое образовалось при помощи каменно-земляной дамбы, перегородившей ущелье в узком месте, там, где с обеих сторон имелись выходы скал. Водопроводная сеть была сложной, вблизи городища имелось водохранилище-хауз, из которого вода отводилась в жилые дома и усадьбы, где во дворах имелись бассейны. Обнаружено, что севернее Акырташа устроены два водохранилища. Одно из них, западное, сейчас имеет вид четырехугольного котлована размерами 40х40 м и глубиной 2 м. Таким образом, его объем составлял 3200 м³ воды. Несколько меньшим по объему было восточное водохранилище, диаметр его котлована составляет 30 м /5, С. 99-100/.

Восточнее дворцового комплекса обнаружен участок территории, окруженной стеной. Он – четы-

реугольный в плане, размером 250х250 м. С востока участок примыкает к руслу ручья, по которому весной идет водяной поток. Кроме того, к нему подходит русло канала, тянувшегося в сторону Шошкалы. Скорее всего, на этой площади предполагалось разбить (а, возможно, он уже был разбит) парк-сад, подобный тем, которые существовали в комплексе дворцовых построек.

Литература:

1. Хмельницкий С. Между арабами и тюрками. Раннеисламская архитектура Средней Азии. IX-X вв./ С. Хмельницкий. - Берлин-Рига: Gamajun, 1992. - 343 с.
2. Пацевич Г. И. Акыр-Таш/ Г. И. Пацевич //Вестник АН Казахской ССР. – Алма-Ата, 1949. №4. – С. 83-85.
3. Басенов Т. К. О сооружении Тас-Акыр / Т. К. Басенов // Известия АН Каз. ССР. - Алма-Ата, 1950. №80.
4. Маньковская Л.Ю. Типологические основы зодчества Средней Азии (IX-начало X вв.) / Л.Ю. Маньковская. - Ташкент: Фан, 1980. - 183 с.
5. Байпаков К.М. Средневековые города Казахстана на Великом Шелковом пути / К.М. Байпаков. - Алматы, 1998. - 216 с.
6. Brentjes V. IsLamic art architecture in Central Asia / V. Brentjes // Central Asia. 1993. Vol. 16. (1-2). - P. 6-7.

Рецензент: доктор архитектуры, профессор Смирнов Ю.Н.