

Асыкулов Т., Тихомиров Б.

ОХРАНА СНЕЖНОГО БАРСА И ЕГО АРЕАЛА ОБИТАНИЯ

Асыкулов Т., Тихомиров Б.

ИЛБИРСТИ ЖАНА АНЫН ЖАШОО АРЕАЛЫН КОРГОО

T. Asykulov, B. Tixomirov

PROTECTION OF SNOW LEOPARD AND ITS HABITAT

УДК: 502.743

Снежный барс – один из редких животных высокогорных регионов, который еще не изучен полностью. В статье анализируются природоохранные меры, особенно охрана редких видов животных, к которым также относится и снежный барс. Для охраны такого редкого животного проводится антибраконьерская работа с совместными усилиями как государственных, так и неправительственных организаций. Кроме того, для изучения его местообитания исследовательскую работу проводят с помощью фотоловушек, которые дают новые базы данных.

**Ключевые слова:** снежный барс, фотоловушка, местообитание, ареал, браконьерство, охрана природы, мониторинг, дикие животные

Илбирс – толугу менен изилдене элек бийик тоолуу региондордогу сейрек кездешүүчү жаныбар. Макалада илбирс сыяктуу сейрек жаныбарларды коргоодогу жаратылышты сактоо чаралары анализделет. Бул сейрек жаныбарды коргоо үчүн мамлекеттик жана бейөкмөт уюмдардын биргелешкен браконьерчиликке каршы иштер жүргүзүлүүдө. Андан тышкары анын жашоо аймагын изилдөө үчүн фотокапкандардын жардамы менен жаңы маалымат базасы топтолуу менен иштер жүргүзүлүүдө.

**Негизги сөздөр:** ак илбирс, фотокапкан, жашаган чөйрөсү, таралган аймагы, аңчылык, жаратылышты коргоо, мониторинг, жапайы жаныбарлар.

*Snow leopard – one of the rare animals vysogornnyh regions, which are not yet fully explored. The article analyzes the environmental protection measures, particularly the protection of rare species of animals like the snow leopard. For the protection of this rare animal is held antibraconer-naya work with the joint efforts of governmental and non-governmental organizations. In addition to study its habitat is handled using camera traps, which give the new database.*

**Key words:** snow leopard, phototrap, habitat, area, poaching, conservation, monitoring, wild animals.

Окружающая среда, как совокупность природных условий, должна охраняться всесторонне. Каким образом она охраняется на сегодняшний день в пределах высокогорных регионов? Окружающая среда высокогорных территорий включает объекты живой и неживой природы в довольно уязвимом состоянии. В настоящее время среда обитания и деятельности человека в Кыргызской Республике претерпевает различные интенсивные изменения. Кроме разработки месторождений полезных ископаемых, которые нарушают экологический баланс высокогорья, имеются и проблемы браконьерства, т.е. добыча диких животных с нарушением правил охоты и требований законодательства об охране природы.



Рис. 1. Снежные барсы

Живые источники получения необходимых человеку материальных благ, т.е. часть биоразнообразия, вовлеченная непосредственно в экономическую деятельность, которая относится к биологическим ресурсам, в отличие от минеральных, является их способность к самовосстановлению и возобновлению. Такая способность может быть нарушена в случае, если будет перейден некоторый порог изъятия ресурса из природы или же нарушены условия, необходимые для его возобновления. (Кыргызстан: Окружающая среда и природные ресурсы для устойчивого развития, 2006. С.23).

Фауна млекопитающих Кыргызстана включает в себя 6 отрядов и 84 вида. Одним из редких видов, имеющий тенденцию к сокращению численности, является снежный барс. В пределах Кыргызстана он встречается в высокогорье до границ вечных снегов на Пскемском, Чандалашском, Таласском, Кыргызском, Суусамырском, Чаткальском, Ферганском, Туркестанском, Алайском хребтах, в Кунгей и Тескей Ала-Тоо, Нарын-Тоо, Молдо-Тоо, Ат-Башы, Ак-Шыйрак, Сары-Жаза и Какшаал-Тоо. Добыча снежного барса на территории Кыргызстана запрещена с 1959 года. С 1975 года снежный барс включен в Список особо охраняемых видов, а в 1985 году занесен в Красную Книгу Киргизской ССР (Красная Книга Киргизской ССР, 1985). Ареал обитания снежного барса кроме Тянь-Шаня, охватывает также Гималаи, Тибет, Кунь-Лунь, Гиндикуш, Каракорум, Памир, Джунгарский Алатау, Алтай и Саяны, т.е. занимает обширную территорию более 1800000 км<sup>2</sup>. Область распространения этого вида почти эквивалентна суммарной территории таких стран, как Франция, Германия, Италия и Испания (Логинов, Логинова 2013). О существовании снежного барса, как охотничье-промыслового зверя в XVI-XVIII вв.

свидетельствуют ясачные («Ясак» - дань, собиравшаяся с населения Сибири) и таможенные книги Южной Сибири. В начале XVII века тувинские племена и енисейские кыргызы отдавали дань - лошадей, соболей, лисиц, *барсов*, рысей, бобров и других представителей животного мира Алтынхану, объединившего под своею властью часть Монголии к югу от Тану-Ола, нынешнего Урянхай (Тува) и распространявший свое господство на кыргызов Минусинского края (Истомов, 2013).

Парнокопытных в Кыргызстане, являющихся основной кормовой базой снежного барса, представляют 6 видов - кабан, косуля, марал, джейран, горный козёл и горный баран. За исключением джейрана, общая численность которого на территории Кыргызской Республики не превышает полутора десятков особей, марала, популяции которого до сих пор критически малы, и памирского подвида горного барана, являющегося объектом иностранной охоты, остальные местные виды копытных составляют в стране основу охотничьей продукции (Национальный доклад о состоянии окружающей среды Кыргызской Республики за 2006-2011 годы, 2012. С.56). По сокращению охотничье-промысловых видов животных можно привести следующие данные: если в середине прошлого столетия сурков и сусликов в Кыргызской Республике ежегодно заготавливалось по 500 тыс. штук, то к концу XX века этот показатель составил менее 100 тыс. и 50 тыс. соответственно. Ондатры пятьдесят лет назад добывались более 300 тысяч в год, а в конце 90-х годов менее 40-50 тыс. штук, лисицы с более 50 тыс. до менее 5 тыс., а в настоящее время их численность сократилась еще сильнее. В 1966 году численность косули в Жалалабатской области превышала 4 тыс. голов, а в 2003 году их не насчитывалось и 400. поголовье горного козла сократилось с 4 тыс. до 2,4 тыс. голов (Кыргызстан: Окружающая среда и природные ресурсы для устойчивого развития, 2006. С.25).

Наряду с лицензионным отстрелом, процветает и незаконное нанесение ущерба дикой природе – браконьерство. Браконьеры охотятся на животных, занесённых в Красную книгу, в запрещённых местах (в национальных парках, заповедниках, заказниках), в сроки, запрещённые для отстрела данных видов животных и птиц, без лицензий, без охотничьих билетов, с применением запрещённых орудий охоты и т.д. Из-за действий браконьеров многие виды животных оказались на грани исчезновения или исчезают совсем. Иногда браконьер убивает животных для того, чтобы добыть только какую-то его часть, которая имеет высокую стоимость. Браконьерство наносит непоправимый урон животному миру. Например, в лесах Прибайкалья и в Прибайкальском национальном парке из-за браконьеров резко уменьшилось количество кабарги и изюбря. (Цветков, <http://www.oxotarus.ru/brakon.html>).

Часто браконьерством в запрещённых местах промышляют местные жители.

Сокращением браконьерской деятельности в высокогорных регионах Кыргызстана, занимается «Группа Барс», созданная при филиале «Союза охраны природы Германии (НАБУ)» в Кыргызской Республике. Задачами данной антибраконьерской группы являются:

- оперативное выявление и пресечение нелегальной охоты на диких животных и торговлей данными видами,
- проведение разъяснительной работы с местным населением с целью предупреждения браконьерства и других нарушений, связанных с незаконным использованием объектов животного мира,
- проведение мониторинга диких животных, с использованием новых технологий, таких, как видео- и фотоловушек.

Деятельность «Группы Барс» осуществляется совместно с государственными природоохранными органами, такими, как Государственное агентство охраны окружающей среды и лесного хозяйства (ГАООСЛХ) и Государственная инспекция по экологической и технической безопасности (ГИЭТБ) при Правительстве Кыргызской Республики.

**Борьба против браконьерства.** В конце апреля 2014 года в офис филиала НАБУ поступила информация от неизвестных лиц, о том что в Ошской области выставлена на продажу шкура недавно отстреленного медведя, занесенного в Красную Книгу Кыргызской Республики. Сотрудники «Группы Барс», быстро отреагировав на данную информацию, и проверив данные, организовали встречу с директором Государственной инспекции по экологической и технической безопасности (ГИЭТБ) для принятия необходимых оперативных мер. В результате совместной работы с сотрудниками Ошской ГИЭТБ и «Группой Барс» был задержан продавец шкуры бурого медведя, занесенного в Красную Книгу Кыргызской Республики.

В середине мая сотрудниками ГИЭТБ Ошской области Кыргызской Республики в селе Капка-Таш был конфискован краснокнижный беркут, который впоследствии был доставлен в реабилитационный центр Сасык-Булак.

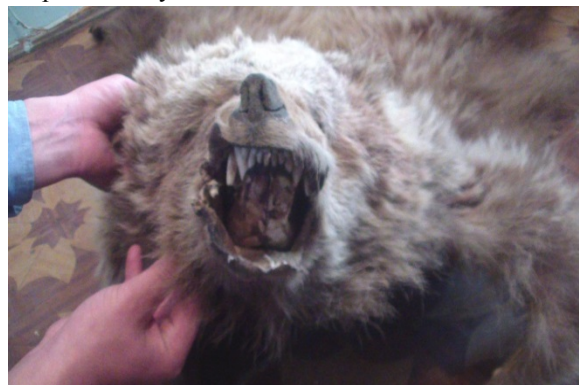


Рис. 2. Шкура бурого медведя

В Тонском районе в ущелье Арчалуу сотрудники “Группы Барс” провели совместный рейд с егерями. В ходе рейда в местности Орук-Там был задержан мужчина, у которого было изъято гладкоствольное ружье МИЖ-16 и рога горного козерога. У жителя села “8-Марта” Нарынской области в амбаре были обнаружены череп и шкура одного горного козла. Необходимых документов задержанный не предоставил.

**Применение фото- и видеоловушек.** Одним из задач “Группы Барс” является установка фотоловушек для определения наличия диких животных на той или иной территории. Согласно запланированным мероприятиям, “Группа Барс» выезжает в высокогорные районы для установки и замены фотоловушек. Обычно сотрудники разделяются на две группы, каждая из которых проводит работу по замене флешек и батарей фотоловушек. Далее проводится проверка извлеченных флеш-карт. На кадрах фотоловушек уже запечатлились снежный барс, волк, горные козлы.

В середине апреля 2014 года была организована служебная командировка в высокогорную долину Каракол Жети-Огузского района для установки фотоловушек. Данная местность относится к “Биосферной территории “Ысык-Көл” и поэтому изучение среды обитания снежного барса в этой местности является одним из главных задач мониторинговых работ НАБУ. «Группа Барс» разделилась на две подгруппы. Было установлено 15 фотоловушек, первые пять из которых были установлены в ущелье Улан, остальные 10 фотоловушек - на склоне под названием Шаркыратма в местности Курмонту. После проверки было выяснено, что в кадр попали такие представители дикой фауны данного региона, как один снежный барс с двумя барсятами, несколько горных козлов и один хромой снежный барс (видеоловушка).

Во время очередной поездки в долину Каракол, сотрудники “Группы Барс” разделились на две подгруппы: первая отправилась в Жетим-Тоо и установила 10 фотоловушек на склоне горы, расположенной у водопада на вершине Курмонту, а вторая подгруппа отправилась в ущелье Текелуу-Тор, где были установлены 5 фотоловушек. В результате на вершине Курмонту у водопада в объектив попали 4 снежных барса. В ущелье Улан в местности Текелүү-Тор получены фотографии снежного барса, диких козерогов и других представителей дикой фауны данной местности.

Все полученные материалы были зафиксированы и внесены в компьютерную базу НАБУ. В высокогорных местах обитания снежного барса были собраны их фекалии, далее переданные специалистам для проведения научного исследования их кормов.



Рис. 3. Снимки из фотоловушек, установленных в Каракольской долине (Жети-Огузский район)

Осенью были установлены фотоловушки в высокогорных местностях Жети-Огузского района, таких как ущелья Курмонту, Каракол и Улан, а также в местности Тилеке, расположенной в восточной границе Нарынского государственного природного заповедника. В кадры фотоловушек попали группа снежных барсов и другие дикие животные.

После сбора фотоловушек, сотрудники “Группы Барс” обычно проводят рейды совместно с инспекторами местных государственных природоохранных организаций. В ходе одного из рейдов во время проведения незаконной охоты был задержан житель с. Покровка, Жети-Огузского района. У него было изъято гладкоствольное оружие ИЖ-16 №037681, ствол № 037681. Задержанный не предъявил необходимых документов. Конфискованное ружье было передано инспектору местной природоохранной организации.

Сотрудники “Группы Барс” занимаются не только антибраконьерской деятельностью. Они также тесно работают местными инспекторами по обмену опытом в использовании новых технологий. В конце апреля 2014 года был проведен тренинг для сотрудников национального парка в Чон-Кеминском районе по установке фотоловушек и GPS. Сотрудники «Группы Барс» показали методику установки фотоловушек в горных условиях парка.

С 2014 года НАБУ начал сотрудничать с международной природоохранной организацией «Биосферная экспедиция». Совместная работа этих двух организаций заключается в изучении ареала обитания снежного барса и его кормовой базы с помощью научных работников и специалистов в области охраны природы из разных стран. Участники экспедиции из Европы, Азии и Австралии, проводили научно-исследовательскую работу в высокогорных регионах при сопровождении сотрудников «Группы Барс». Первый выезд экспедиционной группы был организован в Суусамырскую долину, в местности Туук в сопровождении сотрудников антибраконьерской «Группы Барс», которые создавали для участников экспедиции безопасные условия в горной местности и обучали методике установки фотоловушек для мониторинга снежного барса.

Таким образом, в рамках партнерства между НАБУ и «Биосферной экспедицией» – международной некоммерческой организацией, проводящей природоохранные экспедиции с привлечением волонтеров по всему миру, в 2014 году было организовано 5 экспедиционных сезонов – с середины июня по конец августа. Территория исследования – южная экспозиция хребта Кыргыз Ала-Тоо, являющаяся важным местом обитания многих редких и нуждающихся в охране видов растений и животных. Помимо снежного барса экспедиции интересны и другие виды дикой фауны, так называемой кормовой базы снежных барсов, к которым можно отнести архара, горных баранов, диких козорогов, а также других животных, включая сурков и птиц.

С участием волонтеров «Биосферной экспедиции» были проведены научно-исследовательские работы по сбору информации о снежных барсах. Биосферная экспедиция была также организована для привлечения внимания людей самых разных профессий к проблеме сохранения редких видов животных. В ходе экспедиции проводились наблюдения и с помощью фоторегистрирующих устройств. Использование фотоловушек, в целом, открыло новую страницу в изучении флоры и фауны Кыргызского Ала-Тоо. К сожалению, снежного барса экспедиционным группам 2014 года сфотографировать не удалось, но были зафиксированы другие представители дикой флоры и фауны. Участникам экспедиционной группы удалось увидеть и сфотографировать горных баранов, диких козлов, сусликов и др. Участники экспедиций из разных стран мира побывали в ущельях Ысык-Ата, Аламедин, Кол-Тор, Кашка-Тор и Кегети. Фотоловушки были установлены на территориях данных ущелий.

По инициативе НАБУ в ноябре в национальном парке Чон-Кемин были установлены фотоловушки для проведения официального мониторинга и учета численности снежных барсов. Инициатива была поддержана Государственным агентством охраны

окружающей среды и лесного хозяйства при Правительстве Кыргызской Республике (*Письмо ГАООСЛХ от 23.10.14., №01-28/207*). Кроме этого была проведена разъяснительная работа по защите диких животных среди жителей села Шабдан.

**Проведение разъяснительной работы среди населения – важный метод работы по охране дикой природы.** Сотрудниками «Группы Барс» регулярно проводится информационно-агитационная работа среди местных пастухов и собирается информация, о том, кто и в какое время занимается незаконной охотой в данной местности. Такая же работа была проведена в Кегетинской долине для предоставления помощи местным егерям.

**Реабилитационный центр.** Конфискованные «Группой Барс» и переданные другими лицами раненные животные, особенно птицы, содержатся в «Реабилитационном центре НАБУ «Снежный барс» в ущелье «Сасык-Булак», где в данное время содержатся 4 снежных барса, 1 рысь и несколько птиц. Реабилитационный центр обеспечивается всеми необходимыми средствами для выполнения поставленных перед ним задач – уход и реабилитация своих подопечных. В 2014 году их число пополнилось соколом-пустельгой, плюшкой и др. животными, нуждающихся в реабилитации.

В конце августа 2014 года сотрудниками таможенной службы на посту «Ак-Тилек» была задержана хищная птица - пустельга обыкновенная. Сотрудниками филиала был определен вид птицы и составлен акт об изъятии совместно с сотрудниками государственной инспекции по экологической и технической безопасности при Правительстве Кыргызской Республики. Гражданин Казахстана пытался вывезти эту птицу за пределы Кыргызстана без документов. По его словам, он купил пустельгу за 3000 сом у местных ребят во время отдыха на берегу Иссык-Куля. Изъятая птица была доставлена в «Реабилитационный центр НАБУ «Снежный барс» в урочище Сасык-Булак Иссык-Кульской области.



Рис. 4. Белоголовый сип в офисе НАБУ

Осенью житель села Константиновка привез в офис НАБУ краснокнижного белоголового сипа. По его словам, птицу нашли возле огорода с перевязанными арканом ногами. Птица была очень голодной и семья этого жителя в течении шести дней кормила ее. Кормить такую огромную птицу

было непросто. Поэтому незадачливый хозяин вынужден был искать природоохранные организации, для передачи этой птицы.

**Выводы.** Охрана снежного барса в настоящее время требует обеспечения комплекса природоохранных и образовательных мер, направленных на сохранение среды его обитания. Для повышения эффективности защиты снежного барса и ареала его обитания необходимо распространение новых современных технологий, таких, как геоинформационные системы, дистанционные методы наблюдения, использование фото- и видеолушечек. Для повышения эффективности работы по охране животного мира целесообразно проведение учета животных по всей территории страны, как в пределах особо охраняемых природных территорий, так и вне ООПТ. Поэтому особое внимание следует уделить Единой системе мониторинга снежного барса КР, важные шаги в направлении создания которой в начале 2014 года предпринял НАБУ, договорившись о сотрудничестве по этому вопросу с работающими в Кыргызстане международными природоохранными организациями, госорганами и наукой. Выжнейшим делом является также реализация принятой постановлением правительства КР

“Национальной стратегии сохранения снежного барса в Кыргызской Республике на 2012-2022 гг.», предусматривающей реализацию проектов научных исследований по сохранению ареала обитания снежного барса в условиях современного социально-экономического развития республики, а также проведение эколого-просветительской работы для формирования у населения понимания необходимости защиты снежного барса, как объекта национального богатства.

#### Литература

1. Годовой отчет филиала НАБУ. -Бишкек. 2014.(не опубликован)
2. Истомов С.В. Ирбис Западного Саяна. –Абакан: 2013. -128 с.
3. Красная Книга Киргизской ССР.- Фрунзе: 1985
4. Логинов О., Логинова И. Ирбис-Снежный барс. - Усть-Каменогорск: 2013. -152 с.
5. Кыргызстан: Окружающая среда и природные ресурсы для устойчивого развития. - Бишкек: 2006. -92с.
6. Национальный доклад о состоянии окружающей среды Кыргызской Республики за 2006-2011 годы. – Бишкек: 2012. -128 с.
7. Цветков С.А. <http://www.oxotarus.ru/brakon.html>

**Рецензент: к.геогр.н., доцент Дылдаев М.М.**