

*Мусуралиева Д.Н.*

**ЫССЫК-КӨЛ ОЙДУНУН КЕМИРҮҮЧҮЛӨРҮНҮН ТҮРДҮК КУРАМЫНЫН  
ӨЗГӨРҮҮ ДИНАМИКАСЫ**

*Мусуралиева Д.Н.*

**ДИНАМИКА ИЗМЕНЕНИЯ ВИДОВОГО СОСТАВА ГРЫЗУНОВ  
ИССЫК-КУЛЬСКОЙ КОТЛОВИНЫ**

*Musuralieva D.N.*

**DYNAMICS OF CHANGES IN THE SPECIES COMPOSITION OF RODENTS  
THE ISSYK-KUL BASIN**

УДК 591.9:599.323.41(575.23)

*Макалада Ыссык-Көл ойдунун ачык биотопторундагы кемирүүчүлөрүнүн фаунасынын азыркы абалы жөнүндөгү маалыматтар келтирилет.*

*В статье приводятся сведения о современном состоянии фауны грызунов в открытых биотопах Ыссык-Кульской котловины.*

**Ключевые слова:** *грызуны, ловушко-линии, численность, открытые станции*

*This article provides information about the current state of the fauna of rodents in different biotopes of Issyk-Kul hollow.*

**Key words:** *rodents, trap-line, number, open-habitats.*

**Введение**

Внастоящей работе нами проводились исследования по выявлению динамики видового состава грызунов в Ыссык-Кульской котловине, так как целенаправленных фаунистических исследований не проводилось более 20 лет [1,2,4-8].

**Материалы и методы.**

В летний период 2010, 2012, 2014 годов были организованы экспедиции по открытым станциям Ыссык-Кульской котловины. Определение видового состава грызунов проводилось методом ловушко – линий. Основным приемом добычи грызунов служил вылов с помощью живоловок, средних и больших

ловушек Геро (крысоловок). Ловушки расставляли в линию на расстоянии 5 м друг от друга. Приманка менялась по принципу контрастности, то есть в качестве приманки применяли те продукты питания, которые отсутствовали в открытых станциях, где производился учет. Для обеспечения максимальной уловистости ловушки Геро ставили наклонно, примерно под углом 45%, приманкой вниз, живоловки открытой дверцей по направлению к норкам. Всего отработано 7165 ловушко-суток и выловлено 841 грызунов (таб.1).

*Таблица 1*

**Количество выставленных ловушко-суток в  
открытых станциях Ыссык-Кульской котловины**

Годы	Ловушко-сутки	Добыто грызунов
2010	3180	512
2012	2426	125
2014	1559	204
Итого:	7165	841

**Результаты исследования**

Исследованием охвачены прибрежные зоны Ыссык-Кульской котловины. Ежегодно посещались одни и те же места вылова для определения изменения видового состава грызунов (рисунок 1).

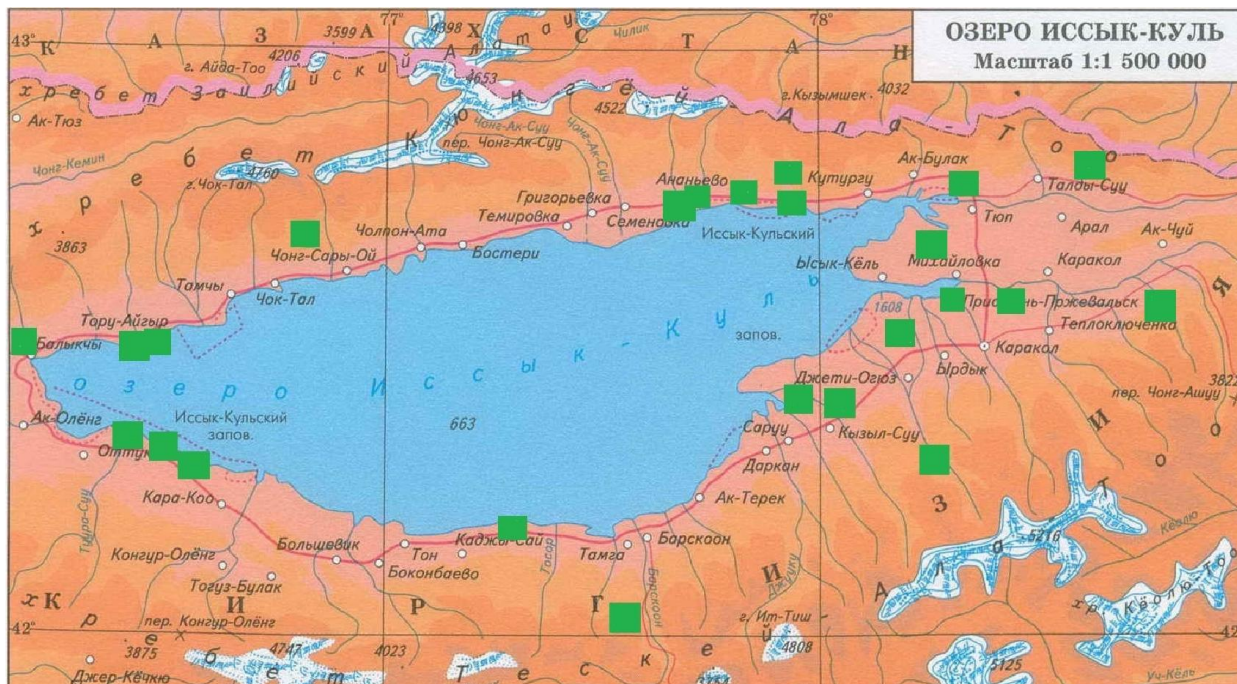


Рис. 1. Места отлова грызунов в 2010, 2012, 2014 гг.

Многолетние исследования позволили рассмотреть видовой состав грызунов в динамике и определить их численность (табл. 2).

Таблица 2

**Динамика изменения видового состава грызунов в Ыссык-Кульской котловине**

№	Виды грызунов	Годы		
		2010	2012	2014
1	Суслик реликтовый ( <i>Spermophilus relictus</i> )	0,2	5,0	-
2	Соня лесная ( <i>Dryomys nitedula</i> )	-	-	1,5
3	Мышовка тяньшанская ( <i>Sicista tianshanica</i> )	4,7	-	-
4	Хомячок серый ( <i>Cricetulus migratorius</i> )	-	-	0,5
5	Полевка серебристая ( <i>Alticola argentatus</i> )	0,2	1,6	-
6	Полевка тяньшанская ( <i>Myodes centralis</i> )	8,8	-	-
7	Ондатра ( <i>Ondatra zibethicus</i> )	-	-	20,1
8	Полевка обыкновенная ( <i>Microtus arvalis</i> )	11,0	5,7	11,8
9	Полевка узкочерепная ( <i>Microtus gregalis</i> )	17,0	-	-
10	Песчанка тамарисковая ( <i>Meriones tamariscinus</i> )	8,0	22,0	2,9
11	Песчанка краснохвостая ( <i>Meriones libycus</i> )	-	4,06	2,0
12	Мышь лесная ( <i>Apodemus sylvaticus</i> )	38,0	52,8	52,5
13	Мышь домовая ( <i>Mus musculus</i> )	12,1	8,1	4,9
14	Крыса серая ( <i>Rattus norvegicus</i> )	-	0,8	3,9

Выловленные в 2010 году несколько видов: мышовка тяньшанская, полевка тяньшанская, полевка узкочерепная в последующих годах не отмечались. В 2012 году дополнили видовой список песчанка краснохвостая и крыса серая, а в 2014 году соня лесная, хомячок серый, ондатра. Суслик реликтовый и полевка серебристая с возрастающей численностью отлавливались в 2010-м и 2012-м годах, а в 2014 году отсутствуют. Такие изменения видового состава грызунов, скорее всего, связаны с появлением новых мест исследования, а обитание грызунов в тех или иных местах зависит от эколого-биологических особенностей видов.

Наиболее доминирующими видами в открытых станциях Ыссык-Кульской котловины являются мышь лесная и полевка обыкновенная (рис. 2). Появление в выловах 2014 года ондатры связано с введением новых мест вылова наиболее оптимального для ондатры (берег реки Жыргалан, Аксуйский район и прибрежная территория озера Ыссык-Куль с. Жаркынбаево, Ыссык-Кульский район), здесь численность ондатры достигает 20%. Суслик реликтовый в выловах отмечается только в заповеднике пгт. Ананьево, в 2014 году там отлов не проводился. Серая крыса, заселившая в 2004 году закрытые станции Ыссык-Кульской котловины [3], в 2012 году стала появляться и в открытых станциях.

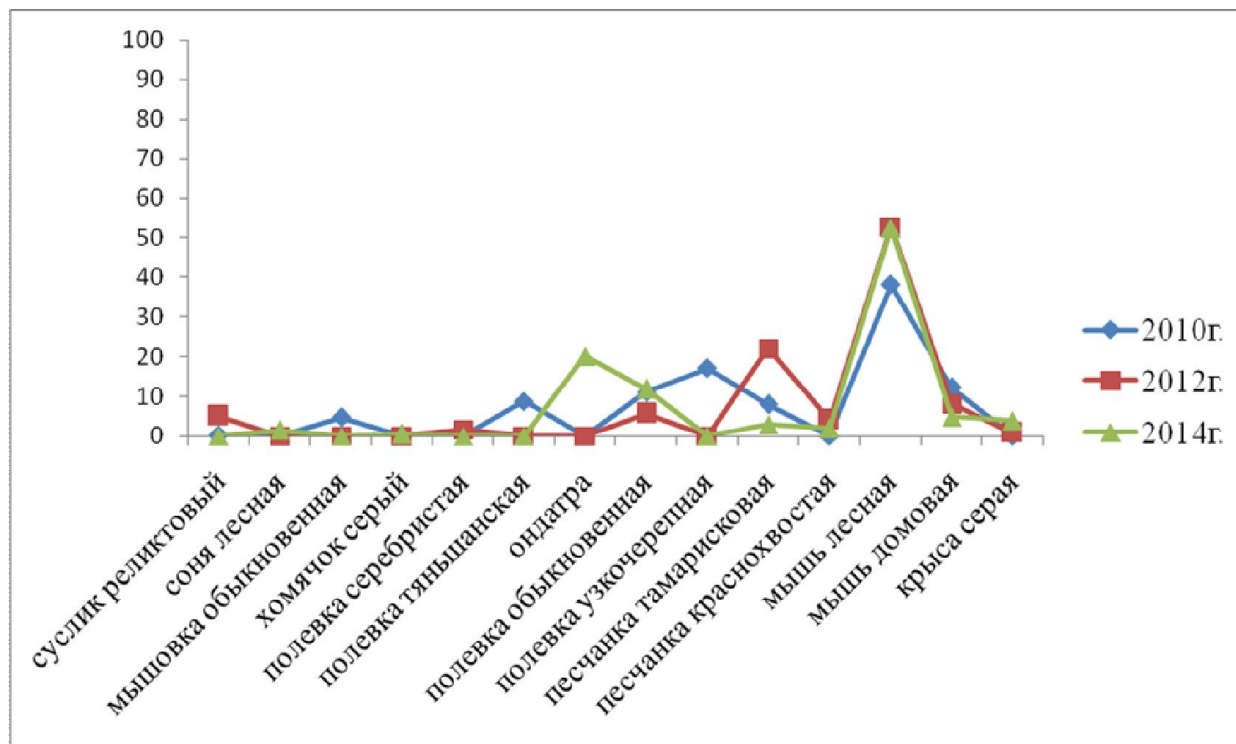


Рис.2. Изменение численности различных видов грызунов по годам

### Выводы

1. Установлено, что по итогам экспедиций в настоящее время фаунистический комплекс грызунов открытых стаций Иссык-Кульской котловины составляют 14 видов;
2. Сравнительные изучения показали, что наибольшую численность в открытых стациях составляет лесная мышь и полевка обыкновенная;
3. Появление в выловах 2014 года ондатры связано с введением новых мест вылова наиболее оптимального для ондатры, где численность его составила 20 %;
4. Типичный синантроп серая крыса в 2012 году стала появляться в открытых стациях Иссык-Кульской котловины;
5. Обитание грызунов в тех или иных местах зависит от эколого-биологических особенностей видов.

### Список использованной литературы:

1. Айзин Б.М. Значение грызунов Киргизии в природно – очаговых заболеваниях: Инфекционные болезни животных и вопросы природной очаговости. Ф. 1965 г.
2. Айзин Б.М. Эколого-эпизоотологическая характеристика грызунов Иссык-Кульской котловины. Ф. 1976 г.
3. Алымкулова А.А., Таштанбекова М.М. Заселение серой крысы в Иссык-Кульской области. Наука и новые технологии № 2, 2012 г.
4. Боровинская А.А., Айзин Б.М., Кудрявцева К.Ф. Результаты изучения грызунов в Иссык-Кульской котловине. В книге: Вредные грызуны Киргизии. Фрунзе. Илим. 1966 г.
5. Павловский Е.Н., Алымов А.Я. О клещевом возвратном тифе в южной Киргизии. Вопр. Краевой паразитол., т. 3. 1939 г.
6. Ралль Ю.М. Грызуны При Иссыккуля – МОИП 1-2 1947 г.
7. Рапорт Л.П. Грызуны Киргизии и их роль в природной очаговости некоторых трансмиссивных болезней человека. Автореферат кандидатской диссертации. Фрунзе. 1964 г.
8. Янушевич А.И., Айзин Б.М., Кыдыралиев А.К. и др. Млекопитающие Киргизии. Ф.: Илим, 1972 – 463 с.

Рецензент: к.биол.н. Токмергенов Т.З.