

Атабеков У.А., Абжамилев С.Т., Миралы кызы Анара

**ТҮШТҮК КЫРГЫЗСТАНДЫН ОРТО ТОО БИЙИКТИК АЛКАГЫНДАГЫ
ЛАНДШАФТТАРДЫН ЧЫЧКАН СЫМАЛ КЕМИРҮҮЧҮЛӨРҮ**

Атабеков У.А., Абжамилев С.Т., Миралы кызы Анара

**ГРЫЗУНЫ СРЕДНЕЙ ВЫСОТЫ ГОРНЫХ ЛАНДШАФТОВ
ЮЖНОГО КЫРГЫЗСТАНА**

U.A. Atabekov, S.T. Abzhamilov, Miraly kyzy Anara

**RODENTS MEDIUM-HEIGHT MOUNTAIN LANDSCAPE
SOUTHERN KYRGYZSTAN**

УДК: 599.323.4

Орто тоо бийиктик алкакта доминанттык орунду токой чычканы менен (Apodemus sylvaticus - 27,4%), памир момолою (Vicrotus carruthersi - 27,1%), субдоминанттык орунду түркестан келемиши (Rattus turkestanicus - 13,7%) ээледі.

Среднегорье доминантное место занимают лесная мышь (Apodemus sylvaticus - 27,4%), и памирская полевка (Vicrotus carruthersi - 27,1%), субдоминантом является туркестанская крыса (Rattus turkestanicus - 13,7%).

Medium dominant place occupied by wood mouse (Apodemus sylvaticus - 27,4%), and pami vole (Vicrotus carruthersi - 27,1%), the subdominant is turkestan rat (Rattus turkestanicus - 13,7%).

Орто тоо бийиктик алкактагы ландшафттарда негизинен, табигый ландшафттар болуп эсептелет. Бирок, түштүк Кыргызстандын шартында бийиктик алкактарда дагы, жогоруда айтылгандай антропогендик факторлордун таасири астында кээ бир ландшафттар өзгөрүлгөн ландшафттарга айланган. Мисалы, бул бийиктик алкактагы агроценоздор, антропогендик-селитебдик курулушта, ж.б өзгөрүлгөн антропогендик ландшафттар пайда болгон. Жалпылап айтканда, бул бийиктик алкакта, негизинен, табигый ландшафттар басымдуулук кылат. Бирок, бул табигый ландшафттар дагы акыркы жылдары өзгөрүүлөргө дуушар болууда. Мындай өзгөрүүлөр негизги токойлордун кыйылышы, жаны токойлордун пайда болуусу, айыл чарба малдарына жайыт катары көп пайдалануу, аңчылык жаныбарларды кырып жок кылуу, мал сарайларды куруу ж.б. адам баласынын

тиричилик аракетинин натыйжасында ар кандай ландшафттык өзгөрүүлөргө дуушар болуп жатат.

Көп жылдык изилдөөнүн натыйжасында, орто тоо бийиктик алкакта чычкан сымал кемирүүчүлөрдүн 8 түрү жашаганы тастыкталды (1-таблица).

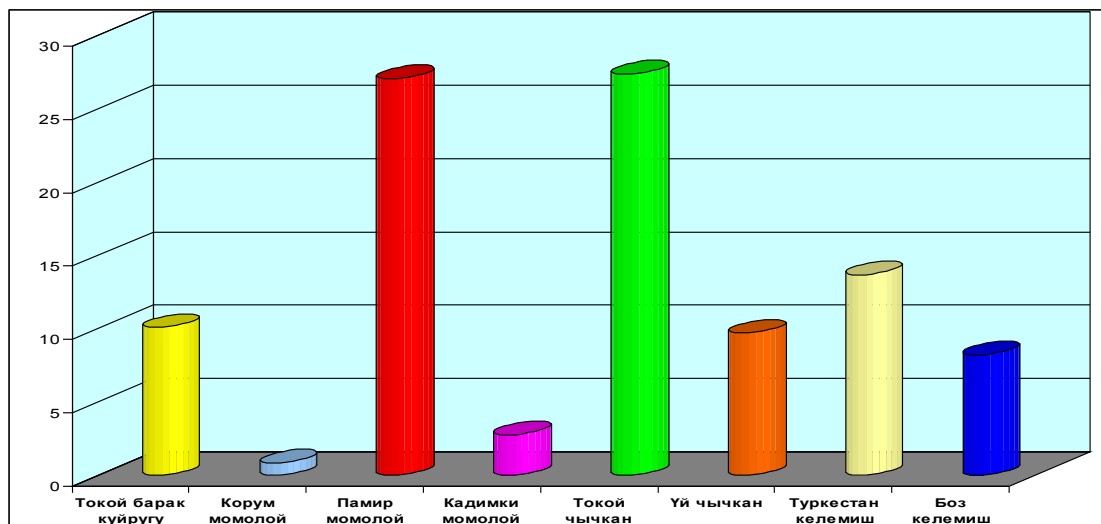
1-таблица.

**Орто тоо бийиктик алкагында кездешкен
чычкан сымал кемирүүчүлөрдүн түрдүк курамы**

№	Түрлөр	%
1.	Токой барак куйругу	10,1±0,56
2.	Корум момолою	0,86±0,11
3.	Памир момолою	27,1±0,82
4.	Кадимки момолой	2,78±0,30
5.	Токой чычканы	27,4±0,83
6.	Үй чычканы	9,72±0,55
7.	Түркестан келемиши	13,7±0,64
8.	Боз келемиш	8,24±0,51

Бул чычкан сымал кемирүүчүлөрдүн ичинен токой чычканынын, памир момолоюнун жана түркестан келемишинин сандык көрсөткүчү жогору экендиги далилденди.

Бул алкакта саны жогору чычкандардын ичинен доминант болуп токой чычканы жана памир момолою эсептелди, б.а., чычкан сымал кемирүүчүлөрдүн ичинде 27,4±0,83% жана 27,1±0,82% абалда, ал эми саны жагынан экинчи орунду ээлеген же субдоминанттык түрлөр түркестан келемиши 13,7±0,64% ти түздү, ошондой эле, бул алкакта саны жагынан андан кийинки орунду токой барак куйругу (10,1±0,56%) жана боз келемиш (8,24±0,51%) ээлейт (1-сүрөт).



1-сүрөт. Орто тоо бийиктик алкагында кездешкен чычкан сымал кемирүүчүлөрдүн түрдүк курамы

Жалпылап айтканда, бул бийиктик алкакта чычкан сымал кемирүүчүлөрдүн түрдүк курамы жана сандык көрсөткүчтөрү мурдагы адабияттык маалыматтардагыдай эле болуп жатат. Бирок, чычкан сымал кемирүүчүлөрдүн фауналык мүнөздөмөсүнүн өзгөрүлгөндүгүн байкоого болот. Мисалы, түштүк Кыргызстанда жаңы түр боз келемиш Орто тоо бийиктик алкагына чейин ареалын кеңейтип жатканын айтсак болот. Ошондой эле, бул алкакта, тоо-этегиндеги алкактай эле маданий ландшафттарда (агроценоздор, антропогендик-селитебдик ландшафттарда) чычкан сымал кемирүүчүлөрдүн сандык көрсөткүчтөрү жогорулап жатат. Мисалы, бул чычкандарына үй чычканы, түркестан келемиши, боз келемиштер кирет. Бул синантроптук түрлөрдүн саны орто тоо бийиктик алкактарда бардык чычкан сымал кемирүүчүлөрдүн ичинен агроценоздордо – 12,8%, антропогендик-селитебдик курулуштарда 9,94% ти түзүшөт. Албетте, чычкан сымал кемирүүчүлөрдүн фауналык курамдык өзгөрүшү (боз келемиштин пайда болушу, синантроптук чычкандардын санынын өсүшү), сандык көрсөткүчүнүн жогорулашы, ар түрдүү инфекциялык жана инвазиялык оорулардын таралышына (эпизоотологиялык), ал оорулардын адамдарга жугузуу (эпидемиялык) ыктымалдуулугунун жогорулашы бир катар актуалдуу проблемалардын пайда болушуна алып келүүдө. Айрыкча, чуманын Алай жаратылыштык очогунун эволюциялык өрчүшүндө көптөгөн маселелерди (эпидемиологиялык, эпизоотологиялык) кайрадан карап чыгуу талап кылынат.

Орто тоо бийиктик алкактагы жайгашкан ландшафттарды изилдөө учурунда аларды 7 типке бөлүп карадык (2-таблица).

2-таблица

Чычкан сымал кемирүүчүлөрдүн түрлөрүнүн Орто тоо бийиктик алкактардагы ландшафттар боюнча бөлүштүрүлүшү

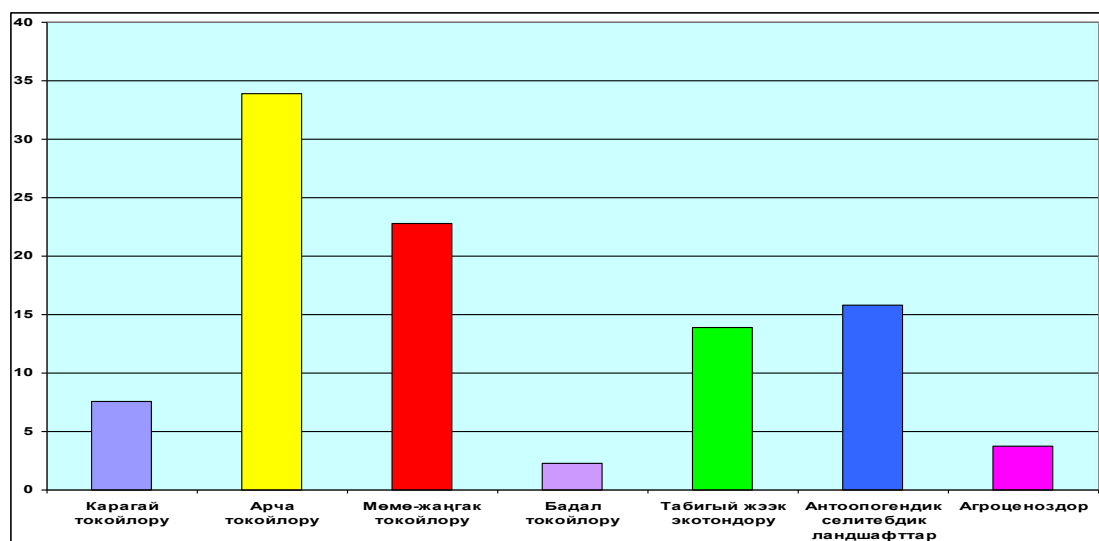
№	Ландшафттар	№	Чычкан сымал кемирүүчүлөрдүн түрлөрү	%
1	Карагай токойлору	1	Корум момолою	7,56±0,49
		2	Памир момолою	

		3	Токой чычканы	
		4	Туркестан келемиши	
2	Арча токойлору	1	Токой барак куйругу	33,9±0,88
		2	Корум момолою	
		3	Памир момолою	
		4	Токой чычканы	
3	Жаңгак-мөмө-токойлору	1	Токой барак куйругу	22,8±0,78
		2	Кадимки момолой	
		3	Памир момолою	
		4	Токой чычканы	
4	Бадал токойлору	1	Токой чычканы	2,30±0,28
		2	Үй чычканы	
		3	Туркестан келемиши	
5	Табигый жээк экотондору	1	Токой барак куйругу	13,9±0,64
		2	Кадимки момолою	
		3	Токой чычканы	
		4	Туркестан келемиши	
6	Антропогендик селитебдик ландшафттар	1	Үй чычканы	15,8±0,68
		2	Туркестан келемиши	
		3	Боз келемиш	
7	Агроценоздор	1	Үй чычканы	3,74±0,35
		2	Туркестан келемиши	

Бул ландшафттар боюнча чычкан сымал кемирүүчүлөрдүн түрлөрүнүн бөлүнүштөрүн анализдеп караганда, бардык ландшафттарда чычкандардын көп түрдүүлүгү жогору экендиги далилденди. Бирок, бул бийиктик алкакта, дагы адам баласынын тиричилик аракетинин натыйжасында экинчилик өзгөрүлгөн ландшафттар да орун алган. Мисалы, агроценоздор (айдоо аянттары) жана антропогендик-селитебдик (кампа, сарай, ж.б. курулуштар) объектилер. Орто тоо бийиктик алкагындагы ландшафттарда чычкандардын түрдүк курамы чычкандардын 4 түрүнөн куралган. Орто тоо бийиктик алкакта ландшафттардын ичинен чычкандар жашап көбөйүшү үчүн эн ыңгайлуусу болуп арча токой ландшафты эсептелди. Себеби, арча токой ландшафттарда кармалган чычкандар Орто тоо бийиктик алкактагы башка ландшафттарда кармалган чычкан сымал кемирүүчүлөрдүн жалпы санынын ичинен 33,9±0,88% түзгөн.

Чычкан сымал кемирүүчүлөрдүн био көп түрдүүлүгүнүн саны жагынан жогору болгон арча токой ландшафттарынан кийинки орунда мөмө-жаңгак токою экендиги белгиленди. Мисалы, бул

жерде бардык ландшафттарда кармалган чычкан сымал кемирүүчүлөрдүн ичинен $22,8 \pm 0,78\%$ кездешет (2-сүрөт).



2-сүрөт. Чычкан сымал кемирүүчүлөрдүн түрлөрүнүн Орто тоо бийиктик алкактарындагы ландшафттар боюнча бөлүштүрүлүшү.

Бул чычкан сымал кемирүүчүлөрдүн сан жагынан эки ландшафттан кийинки же үчүнчү орунду антропогендик-селитебдик ландшафттар менен табигый жээк экотондору ээледі. Бул ландшафттардагы чычкан сымал кемирүүчүлөрдүн сандык көрсөткүчү бардык ландшафттарда кармалган чычкан сымал кемирүүчүлөрдүн санынын ичинен тиешелүү түрдө $15,8 \pm 0,68\%$ жана $13,9 \pm 0,64$ түзүшөт.

Ошентип, Орто тоо бийиктик алкагында жайгашкан ландшафттардагы чычкан сымал кемирүүчүлөрдүн түрдүк курамы жана сандык көрсөткүчтөрү жогору экендиги далилденди. Бул алкакта чычкан сымал кемирүүчүлөрдүн көп түрдүүлүгү жана саны жагынан жогору болгон ландшафттар болуп арча токойлору, андан кийин жаңгак-мөмө токойлору белгиленди. Себеби, бул бийиктик алкактагы ландшафттар, негизинен, тоо этегиндеги ландшафттарга караганда экологиялык тең салмактуулугу бузула элек, эгер бузулса да анчалык деңгээлде эмес экендиги менен айырмаланат.

Адабияттар:

1. Атабеков У.А., Грызуны (Rodentia) Падыша-Атинского государственного заповедника [Текст] / У.А. Атабеков // Исследования живой природы Кыргызстана: сб.ст. / Биол.-почв. ин-та Нац. АН Кырг. Респ.– Бишкек, 2011.– Вып.1.- С. 38-41.
2. Атабеков У.А., Боз келемиштин (*Rattus norvegicus*) Түштүк Кыргызстандын аймагындагы таралышы жана сандык көрсөткүч Пад [Текст] / У.А. Атабеков // Исследования живой природы Кыргызстана: сб. ст. / Биол.-

3. Бейшебаев К.К., Туркестанская крыса: (Экология, вредная деятельность) [Текст]: автореф. дис. ... канд. биол. наук / К.К. Бейшебаев.- Фрунзе, 1961.- 19 с.
4. Бейшебаев К.К., О размножении Туркестанской крысы [Текст] / К.К.Бейшебаев // Изв. АН КиргССР. Сер. биол. наук.- 1962.- Т.4, вып.1.- С. 27-39.
5. Дементьев Д.П., Список млекопитающих (Mammalia) Киргизской ССР [Текст] / Д.П.Дементьев.– Фрунзе: Кирг. гос. музей краеведения, 1938.-15 с.
6. Кашкаров Д.Н. Грызуны Западного Тянь-Шаня по сборам летом 1921 года и летом 1922 г. Текст] / Д.Н.Кашкаров, А.Коровин, В.Курбатов // Тр. Туркест. науч. о-ва.- 1923.- Т.1.- С.175-220.
7. Кашкаров Д.Н. Определитель грызунов Туркестана [Текст] / Д.Н. Кашкаров.– Ташкент: Б.и., 1926.- 28 с.
8. Кузнецов Б.А. Определитель позвоночных животных фауны СССР [Текст]/Б.А.Кузнецов.– М.: Просвещение, 1975. – Ч.3.- 208 с.
9. Кузнецов Б.А. Определитель позвоночных животных фауны СССР [Текст] / Б.А.Кузнецов.– М.: Просвещение, 1975. – Ч.3.- 208 с.
10. Кулназаров Б.К. Материалы к изучению млекопитающих на преобразованных ландшафтах Южного Кыргызстана [Текст] / Кулназаров Б.К, Г.А. Садыкова // Актуальные экологические проблемы Кыргызстана: Материалы Респ. науч. конф.- Ош, 1993.- С. 38-39.
11. Кулназаров, Б.К. Кыргызстандын жаныбарлар дүйнөсү, аларды коргоо жана сарамжал пайдалануу проблемалары [Текст] / Б.К. Кулназаров, Н.Б. Байдоолотов, Б.А.Токторалиев.– Ош, 1994.- 176 с.

Рецензент: к.биол.н., доцент Махмудов С.Ш.