

Мамырбаев А.К., Байбагышов Э.М.

СИСТЕМА УПРАВЛЕНИЯ И ИСПОЛЬЗОВАНИЯ ПАСТБИЩ В НАРЫНСКОЙ ОБЛАСТИ

А.К. Mamyrbayev, E.M. Baibagyshov

MANAGEMENT SYSTEM AND USE OF PASTURES IN NARYN

УДК: 551.437

В этой научной статье описаны функционирование системы по управлению пастбищами в Нарынской области Кыргызской Республики до принятия Закона «О пастбищах», изменения после принятия закона, а также проводимые мероприятия по решению проблем.

Ключевые слова: пастбище, управление, живодводство, инфраструктура.

Бул илимий макалада Кыргыз Республикасынын Нарын областындагы жайыттарды башкаруу системасы, “Жайыт жөнүндө” мыйзамды кабыл алынгандан кийин кандай иштегени, мыйзам кабыл алынгандан кийинки өзгөрүүлөр, көйгөлөр аткарылган иш чаралар тууралуу жазылган.

Введение

Нарынская область является самым крупным регионом в Кыргызстане. Более 85% территории области заняты горным хребтам горных систем Внутреннего Тянь-Шаня, которые покрыты большими массивами естественных пастбищ. На территории области можно наблюдать несколько природно-климатических зон: на высоте 1200-1500 м над уровнем моря пустыня, 1500-1800 м – полупустыня, 1800-2500 м – степи, 2500-4000 м – субальпийский и альпийский пояса, выше зона вечных снегов.

Область является важным регионом по производству продукции сельского хозяйства. На долю области приходится треть пастбищ (2396693га.) республики. Наличие больших массивов высокогорных естественных пастбищ в Нарынской области обуславливает развитие животноводства. Особенно овцеводства и позволяет производить дешевую в экономическом отношении продукцию отрасли – шерсть и мяса – баранину. Здесь имеются около 2 млн. овец, 70 тысяч лошадей и 91 тыс. голов крупного рогатого скота. Ежегодно производится более 2500 тонн шерсти овец, 5000 тонн мяса, заготавливается около 170 тысяч шкур мелкого рогатого скота [данные: Энциклопедия Нарынской области, Бишкек 1998 г].

С другой стороны за этими впечатляющими цифрами стоит другая сложная ситуация. В результате бессистемного и интенсивного управления и использования земельных, пастбищных и других природных ресурсов, в течение длительного времени без каких-либо природоохранных мероприятий в Республике накопились трудноразрешимые проблемы пастбищных ресурсов, а именно, нехватка пахотных земель, разрушение ирригационных систем, привлекшее за собой превращение поливных участков в богара, низкая степень урожайности кормовых растений, которая влечет за собой дефицит корма для скота. Многие животноводы в зимнее время были вынуждены держать скот на ближайших пастбищных участках, что способствовало деградации прирельных пастбищных земель. Крестьянские и фермерские хозяйства перестали использовать богатейшие отгонные пастбища из-за больших затрат по перегону скота. На горных стойбищах для животноводов культурные центры ликвидированы. Требуют капитального ремонта дорожные магистрали, разрушены отдельные переправы через крупные горные реки. Во многих регионах вышли из строя машино-животноводские станции. Строительство новых объектов приостановлено. Приостановлен также ремонт существующих пастбищных сооружений.

Однако, отношения государства и народа к сельскому хозяйству несколько изменилось, что начался проводиться ряд мероприятий ради развития и поддержки сельскохозяйственного сектора.

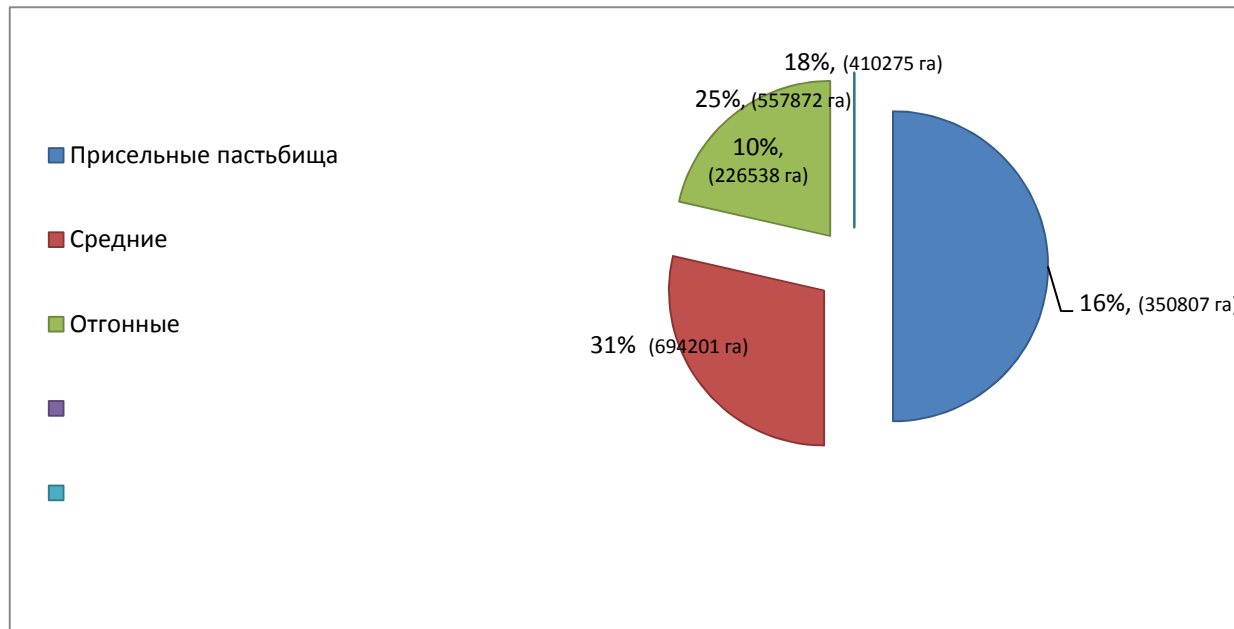
Цель исследования: Изучение достижения и недостатки управления и использования пастбищ(после принятия «Закона о пастбищах»)

Задачи исследования:

- Система управления пастбищами до принятия «Закона о пастбищах» в Нарынской области.
- Система управления пастбищами после принятия «Закона о пастбищах».

Система управления пастбищами до принятия «Закона о пастбищах»

Распределение площади пастбищ Нарынской области по районам [данные: Пастбищного департамента Нарынской области]



На основании Постановления Правительства КР №360 2001 года, были приняты три контролирующих органа над пастбищами. Деньги, поступившие от использования пастбищ делился на три части.

Кластер 1.

Контролирование пастбищ до принятия «Закона о пастбищах»



Несмотря на то, что мониторинг над пастбищами ведется в трех направлениях, управление и использование пастбищ велось беспорядочно, а поступившие от использования средства использовались не по назначению. К тому же скотоводы безразлично относятся к пастбищам и не уделяли должного внимания таким важным мероприятиям, как пастбищеоборот, улучшение продуктивности пастбищ, что их несоблюдение приводит к деградации. Из-за неправильного распределения, пастбища оказывали негативное воздействие на социально-экономическое положение сельских жителей. В зимнее время из-за недостатка кормов скот удерживался на присельных пастбищах, в результате чего скот потеряли свой привес и были большие потери. В результате исследований, проведенных в Жергетальском айыл окмоту Нарынского района Нарынской области, были выявлены следующие факторы, причиной которым служит отсутствие правильного управления хозяйством.

Таблица 1.

Средняя ежегодная потеря скота фермерским хозяйством [данные: Результаты научного исследования магистра Мамырбаева. А.К. 2009 г.]

	Мелкое фермерское хозяйство			Среднее фермерское хозяйство			Крупное фермерское хозяйство		
	МРС	Лошадь	КРС	МРС	Лошадь	КРС	МРС	Лошадь	КРС
Падеж от основного стада	5%	0	0	15%	8%	4%	13%	8%	8%
Падеж от выращиваемого стада	18%	0	7%	30%	7%	4%	35%	8%	9%
Средне суточный привес, грамм	49	256	266	44,5	245	266	40,5	226,5	225,5
Генетический потенциал суточный привес, гр.	200	400	800	200	400	800	200	400	800

По результатам таблицы 1, можно заметить, что потери в крупных и средних хозяйствах очень высокие чем мелких хозяйствах. Кроме этого в этих же хозяйствах среднесуточный привес ниже по сравнению с мелкими хозяйствами.

Причиной такой большой потери сельхоз животных является не только недостаточное их кормление, но и не планированное управление хозяйством. В малых хозяйствах сельхозхозяйственным животным готовят достаточный запас корма на зиму и не используют присельные пастбища.

Еще одна существующая проблема была – сдача в аренду ближайших и средних пастбищ. Животноводы платили за 1 га 2,65 сомов за месяц. Они арендуют пастбища сроком на 10-20 лет, не занимаясь при этом восстановительными мероприятиями. За экологическое состояние пастбищ не несут ответственность ни государство, ни арендаторы.

1. Система управления пастбищами после принятия «Закона о пастбищах»

Согласно Закона Кыргызской Республики «О пастбищах» (№ 30 от 26 января 2009 года) ответственность и контроль за управлением государственными пастбищными угодьями, кроме права распоряжения, передается органам местного самоуправления.

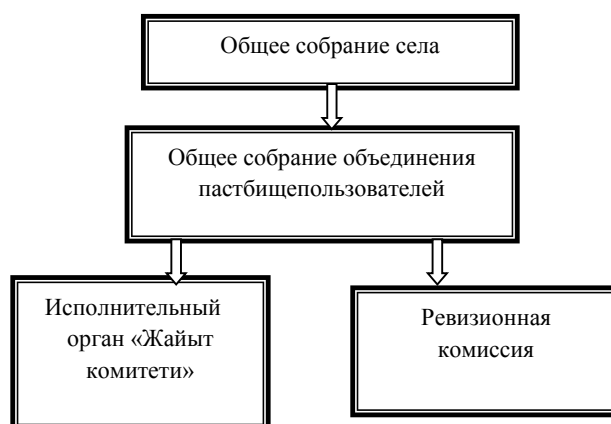
Основные цели и задачи Закона Кыргызской Республики «О пастбищах»:

- Передача ответственности и контроля использованием пастбищ, находящихся в государственной собственности органам местного самоуправления
- Запрещение аренды и субаренды пастбищ

- Установление и определение границ пастбищ
- Создание местными сообществами объединений пастбищепользователей
- Установление платы за использование пастбищ за поголовье скота
- Предоставление и использование пастбищ и их ресурсов на основе пастбищного билета
- Управление и использование пастбищ в соответствии с планами управления и использования, пастбищ, разработанных жайыт комитетом и утверждаемых местным кенешем
- Предоставление пастбищ иностранным пользователям
- Использование пастбищ в иных целях (кроме выпаса скота).

Кластер 2.

Создание местными сообществами объединений пастбищепользователей



Установление платы за использование пастбищ за поголовье скота:

Порядок определения размера оплаты за поголовье скота состоит из следующих этапов:

Первый этап. Жайыт комитет устанавливает общую площадь пастбищ айыльного округа, переданных в управление местному Объединению пастбищепользователей.

Второй этап. Жайыт комитет по согласованию с членами объединения пастбищепользователей и айыльным кенешем определяет общую сумму дохода за использование пастбищ.

Третий этап. Собираются все заявки от владельцев скота на использование пастбищных угодий. На основании заявок подсчитывается общее количество поголовья различных видов животных, перегоняемых на пастбищные угодья.

Четвертый этап. Общее количество различных видов животных пересчитывается на "условное поголовье", с учетом соответствующего потребления кормов пастбищ этими видами животных.

Пятый этап. Определяется размер оплаты за пользование пастбищ на "условное поголовье".

Шестой этап. Оплата за пользование пастбищ пересчитывается по видам животных.

Пастбищный билет - это документ, который дает право одному или нескольким пастбищепользователям на пользование пастбищами для животноводства или других целей в течение определенного периода.

Структура пастбищного билета:

ФИО держателя пастбищного билета,

- дата выдачи билета,
- виды пастбищ (зимние, летние, весенне-осенние), маршрут отгона скота,
- поголовье скота, выпасаемого на пастбищах по их видам,
- размер оплаты за 1 скота и общая сумма оплаты,
- сведения о вакцинации скота,
- общая площадь пастбищных угодий, на которых дается разрешение на выпас скота.

Пастбищные билеты выдаются жайыт комитетом после внесения соответствующей платы за пользование пастбищными угодьями.

Планы управления и использования пастбищ.

В соответствии с Законом Кыргызской Республики «О пастбищах» пастбищепользование должно осуществляться в соответствии с разработанными и утвержденными username Планы управления и использования пастбищ.

Для создания методической основы Планы управления разработан проект Руководства по составлению планов управления, включающий:

- структуру плана управления;
- профайл пастбищ;
- план выпаса скота;
- рекомендации к пастбищному билету

Предоставление пастбищ иностранным пользователям

В соответствии со статьей 13 Закона Кыргызской Республики «О пастбищах» предоставление пастбищ в пользование иностранным юридическим и физическим лицам может осуществляться при наличии неиспользуемых пастбищ на основании межгосударственных и межправительственных соглашений, ратифицированных Жогорку Кенешем Кыргызской Республики.

Использование пастбищ в иных целях (кроме выпаса скота):

- Охота
- Пчеловодство
- Сбор лекарственных трав, плодов и ягод
- Заготовка сена и топлива
- Добыча малого количества полезных ископаемых
- Туризм и отдых граждан

Рекомендация и предложения

Необходимо оказание помощи местным сообществам в разделении и установлении границ пастбищ;

Повышение уровня знаний сотрудников пастбищных комитетов (подготовить специалистов по пастбищеустройству)

Организация регулярной системы мониторинга пастбищ;

Реализация программы по улучшению инфраструктуры пастбищ.

Использованные материалы:

1. Данные Пастбищного департамента Нарынской области, 2013 г.
2. Данные Департамента пастбищ Министерства сельского хозяйства и мелиорации Кыргызской Республики, Бишкек 2010 г.
3. Энциклопедия Нарынской области, Бишкек 1998 г.
4. Закон Кыргызской Республики «О пастбищах» (№ 30 от 26 января 2009 г)
5. Результаты магистерской работы Мамырбаева «Анализ и рекомендация фермерским хозяйствам по экономическим показателям на примере Жергетальского айыл окмоту Нарынского района» 2009 г.

Рецензент: к.вет.н., доцент Шерматов С.М.