

Кебиров А.

УСАДЬБЫ СЕМИРЕЧЕНСКИХ УЙГУРОВ КОНЦА XIX – НАЧ. XX ВВ.

А. Kebirov

FINCAS MONGOLIAN UIGHURS END OF XIX - BEG. XX CENTURIES.

УДК 72.03 (574)

Статья посвящена особенностям объемно-планировочного решения и типологической классификации уйгурских усадеб Семиречья.

The article is devoted to the characteristics of the space-planning solutions and typological classification of Uighur estates Seven Rivers.

Усадьба это комплекс жилых, хозяйственных построек и вспомогательных сооружений с приусадебным участком составляющих одно хозяйственное и архитектурное целое.

Усадьбы уйгуров характеризуются прямоугольной формой, обнесенной высокой замкнутой глинобитной стеной (дувалом) и по внешнему виду напоминают феодальное укрепление. Вход в усадьбу только один, обычно через высокие двухстворчатые дощатые ворота (дарваза), расположенные в большинстве случаев в середине длинной ее стороны. Ворота обычно укреплены на шипах у основания массивных столбов, врытых в землю, и у верхней перекладины. По верху перекладины устраивается дощатый навес, двускатный или плоский в виде крыши, выступающий над входом и продолжающийся вглубь двора на два-три метра и более, где он поддерживается системой столбов и перекладин. За стеной вокруг двора размещаются жилые дома, хозяйственные постройки, виноградник, а также огород и сад которые примыкают к данным постройкам.

Исследованию архитектурных традиций и строительной культуры уйгуров посвятили свои работы многие ученые. Более подробные сведения по изучаемой теме отражены в работах Зульярова А.Б. и Захаровой И.В.

Зульяров А.Б анализируя уйгурские усадьбы, выделил два основных типа. К первому он относит усадьбы, в которых жилые и хозяйственные помещения располагались вокруг центрального крытого двора (закрытые). Ко второму же усадьбы без центрального крытого двора (открытые) [1. стр. 51].

Захарова И.В. кроме вышеупомянутых выделил третий тип усадеб. «Это небольшой дом в одну две комнаты, обычно с верандой, стоящий во дворе. Хозяйственные помещения (1-2) чаще пристроены к нему, образуя его продолжение, иногда стоят отдельно» [2 стр.252]. Надо отметить, что чаще всего жилые помещения располагались в симметричном объединении из двух комнат; гостиной (сарай) и кухни (ашхана) сообщающийся с центральным помещением прихожей (далан).

Усадьба построенная в начале XX в. в с. Панджим, Панфиловского района Алматинской обл. состоит из трех комнат: гостевая (сарай) она соединяется со второй комнатой – с прихожей (далан), откуда идет вход во двор и в обе другие жилые комнаты, которые особого выхода во двор не имеют; третья комната (ашхана) - зимняя жилая комната и кухня, расположена за даланом. Длинная стена дома с окнами и входной дверью выходит во двор с ориентацией на юг. Перед ней расположена терраса (лэмпэ) (рис.1) [1].

Следующая усадьба зафиксирована в селе Байсеит Чиликского района Алматинской обл. состоит из четырех помещений: двух жилых комнат (сарай и далан, последний одновременно прихожая и зимняя кухня), кладовые и хлева, пристроены вплотную к жилому дому, но с особым входом. Все двери и окна проделаны в одной стене. Перед домом длинный навес на двух рядах столбов, летом заменяющий кухню и столовую- «баранглык», от лэмпэ он отличается лишь тем, что не примыкает к дому непосредственно [2 стр.252].

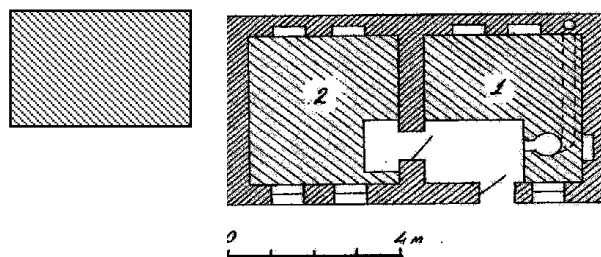
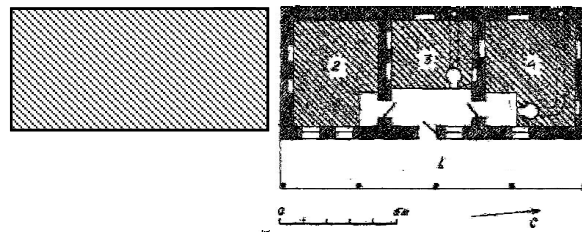


Рисунок 1. Усадьба Самсаковой Нурлхана построенный в.нач. XX в. План. С. Панджим Панфиловский р-н. Алматинская обл.(слева). Усадьба Баситова Султана построенный в нач. XX в. План. с. Алтыуи Панфиловский р-н. Алматинская обл (справа) /по А.Б.Зульярову

В каждой уйгурской усадьбе, во дворе или в саду, недалеко от жилого дома обязательно имеется летняя постройка типа беседки - «баранглык». Обычно это плетеная из хвороста кровля, держа-

щаяся на четырех врытых в землю столбах. Летом беседку обычно обсаживают вьющийся декоративной тыквой - «капак», зеленные стебли которой образуют естественные стенки беседки. В беседке проводят время в теплую погоду, тут едят, отдыхают днем, женщины работают. [2 стр.253].

Ко второму можно отнести, тип усадеб, отмеченный И. В. Захаровой «...обширные строения, объединяющие под одной крышей жилище и хозяйственный двор. Отдельные помещения связаны общим центральным крытым двором, который сообщается с улицей и усадьбой и из которого ведут двери во все остальные помещения» [2 стр.248].

Типичным является усадьба, построенная в конце XIX в сел. Кальджат Уйгурского района Алматинской обл. Вход с улицы через высокие ворота «давуза» ведет в большой внутренний двор. Он освещен двумя окнами с деревянной решеткой, расположенными по обе стороны от ворот; кровлю поддерживает три ряда врытых в землю столбов - «турук». Внутренний двор служит местом зимнего содержания мелкого скота, здесь же хранят сено, топливо, солому. В углу у задней стены отгорожен хлев для коровы.

Правую от ворот сторону занимает ряд помещений, двери которых выходит во двор; между собой они не сообщаются. Первое из них-«сарай» является комнатой для гостей и в то же время летним жильем; соседнее с ней «ашхана» служит в холодной время кухней и зимним жильем семьи. Далее расположен «амбар»- кладовая, за ней «унлук -ой» (здесь хранили муку). По другой стороне от ворот находится комната, называемая «ходжур-кепэ»; она была построена специально для женившегося, но не выделенного сына. Напротив ворот в задней стене - дверь, выходящая на огород. Эти дома варьируются по своим размерам, расположению и по числу комнат, отчасти по их назначению и т. д. (рис.2) [2 стр.248].

Некоторые особенности в планировке наблюдается в доме, построенный в 1910 г., в сел. Байсеит Чиликского района Алматинской обл. Внутренний двор, в данном случае называемый «хойла», служит помещением для хранения топлива и сена, а также для зимнего содержания скота, летом же используется как жилье: тут работают, приготавливают пищу, спят. По одну сторону двора, слева от ворот, располагаются три жилых комнаты: прихожая, далан (средняя комната), ашхана. Далан в этом доме представляет собой небольшую проходную комнату, через нее входят в две другие. [2 стр.248]

Такое расположение помещений и наличие крытого двора связано с более суровыми климатическими условиями по отношению к климату Восточного Туркестана и конечно же для сохранения тепла в жилище холодные времена года.

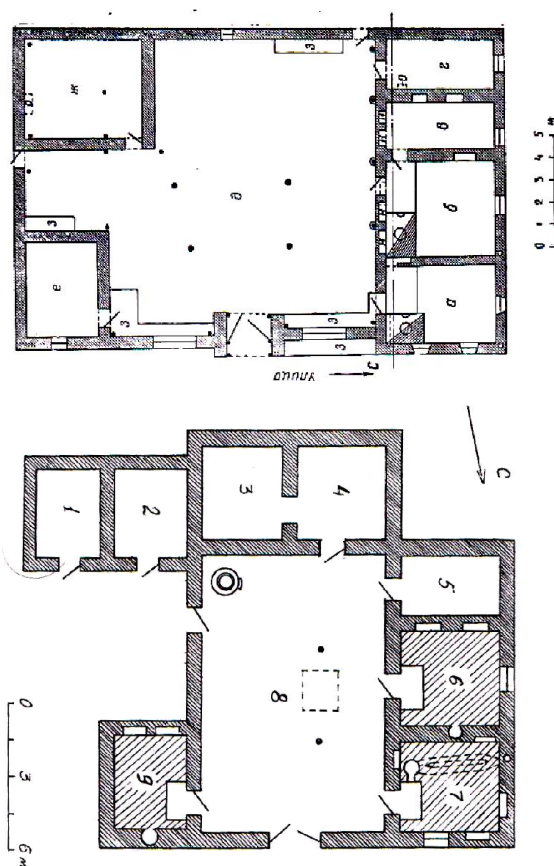


Рисунок 2 Усадьба Азныбакиевой. Село Кальджат, Уйгурский р-н. Алма-Атинской обл. /по И.В.Захаровой (слева). Усадьба Якупова Садыка построенный в начале XX в. Село Актам, уйгурский р-н Алма-Атинской обл. (справа) / по А.Б.Зульярову

Третий тип формируют несколько отдельных строений, обычно от трех до пяти; дома и хозяйственные постройки, расположенные по периметру двора, а пространство между ними занято навесами хозяйственного назначения. Чаще всего во дворе жили семьи отца и его женатых сыновей. Этот тип планировки отличается от предыдущего отсутствием крытого двора.

К примеру, усадьба в сел. Чарын Уйгурского района Алматинской обл. имеет следующее планировочное решение во дворе стоят три дома: против ворот - дом из трех комнат (ашхана, сарай, амбар), в котором живут старики - родители; В доме слева от ворот, двухкомнатном, живет младший сын с семьей; справа от ворот стоит однокомнатный домик, к которому пристроен крытый хлев. Перед домами хозяина и его сына устроены террасы - лэмпэ. Хозяйственные помещения составляют: хлев, пристроенный к одному из домов, и навесы, занимающие все свободное пространства по стене двора между домами (рис.3) [2 стр.248].

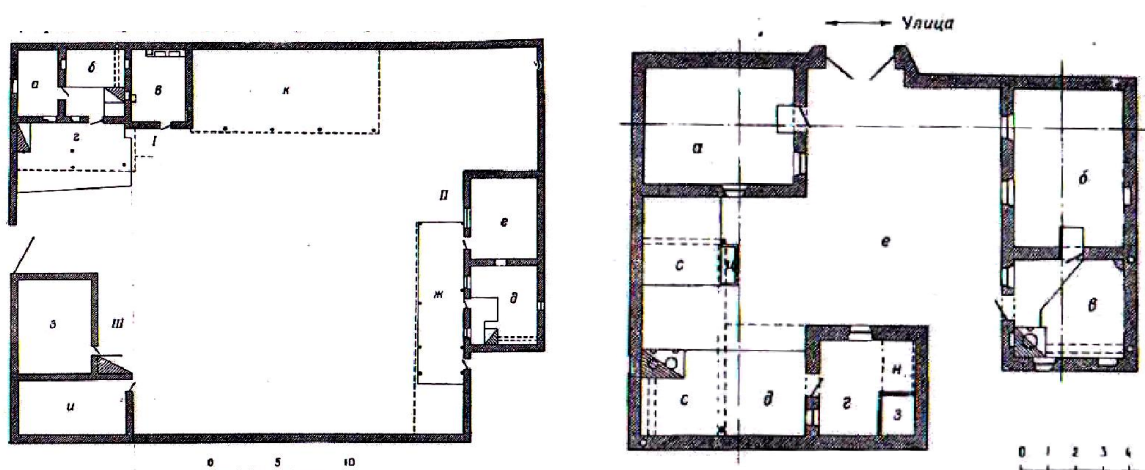


Рисунок 3 Усадьба Гаита Мусаева Село Чарын, Уйгурский р-н Алма-Атинской обл. (слева). Усадьба Ушура Аметова Село Чарын, Уйгурский Алма-Атинской обл., (справа) /по И.В.Захаровой.

Таким образом, анализ письменных источников и натурное обследование исследуемой территории позволяет выявить три типа объемно-пространственного решения усадеб.

I. С расположением жилых и хозяйственных помещений в один ряд (слитно или сомкнута).

II. Периметральное расположение жилых и хозяйственных помещений с крытым двором (закрытая).

III. Периметральное расположение жилых и хозяйственных помещений с внутренним двором (открытая).

Сравнительный анализ усадеб семиреченских уйгуров с усадьбами народов Средней Азии показало, что они имеют большое сходство с усадьбами хорезмских узбеков и туркменов [3] с центральными крытым и открытым двором, объединившим под одной кровлей жилые и хозяйственные помещения с глинобитным забором вокруг. Внутри туркменских и узбекских усадеб разделялись идущим от входа коридором, который делил помещения на мужскую и женскую половину. В туркменских усадьбах существовала юрта (иногда несколько), которую ставили в специальное помещение без крыши или в центре.

Схема типологической классификации уйгурских усадеб

№	Типы		
1			Помещениями расположенными в один ряд (слитно или сомкнута)
2			С крытым двором (закрытая)
3			С открытым двором и периметральным расположением построек

Литература:

1. А.Б.Зульяров Поселения и жилища уйгуров Казахстана (конца XIX начала XX вв.) Дисс. канд.ист.н.- Алматы 1993-144с
2. И.В. Захарова Материальная культура уйгуров Советского Союза. М.1959. т.47. С.324.
3. Е. Е. Неразик Сельские поселения афригидного Хорезма Изд-во "Наука", 1966 – 152 с

Рецензент: д.архит., профессор, академик Козбагарова Н.Ж.