

Мухадиев Акимбек

ГОРОДСКАЯ СРЕДА КАК СИСТЕМА ВЗАИМОСВЯЗАННЫХ ОТКРЫТЫХ ПРОСТРАНСТВ

Mukhadiev Akimbek

URBAN ENVIRONMENT AS A SYSTEM OF INTERCONNECTED OPEN SPACES

УДК: 77 (557)

В статье рассматривается проблема синтеза искусств в современной архитектуре Казахстана, требования функционального, конструктивного и художественного порядка на открытых и замкнутых пространствах городской среды, как специальной практической и научной сферы человеческой деятельности.

Освещаются вопросы синтеза искусств взаимосвязанных в архитектурном пространстве, выразительность художественной формы и практическое значение основных компонентов. А также о независимости пространственно-художественной структуры и принципиальные основы систематизации различных форм городской среды.

The problem of synthesis of the arts in the modern architecture of Kazakhstan, the requirements of the functional, structural and artistic order on the open and closed spaces of the urban environment, as a special practical and scientific spheres of human activity.

The problems related to the synthesis of the arts architectural space, expressive art form and practical value of the main components. As well as the independence of spatial and rhythmic structure and policy framework for organizing the various forms of the urban environment.

Провозглашение 16 декабря 1991 года суверенитета Республики Казахстан, позволило фундаментальным образом пересмотреть многие вопросы политического, экономического, социального и культурного развития нового государства. Это относится и к области архитектуры и синтеза искусств.

Концепция архитектурного решения в сознании зодчего складывается из условий задания, анализа ситуации, особенностей его мировоззрения, суммируя в архитектурно-пространственной идее и схеме отвечая на запросы общества и эстетические взгляды.

Основы систематизации и синтеза архитектурно-художественных форм городской среды раскрываются при сравнительном анализе открытых пространств, совершенно разных по архитектурному образу, назначению и масштабу.

Архитектурная композиция – это закономерное, оптимальное сочетание объемов в единую гармоничную художественную форму, соответствующую назначению произведения природным и социальным условиям (возможностям строительной техники, требованиям экономики и идейно-художественным задачам своего времени). Например, когда мы говорим об архитектурной композиции центральной площади Алматы, то отмечаем закономерность расположения зданий по периметру, согласованную с планировкой уличной сети, раскрытость части пространства в сторону здания городского акимата с учетом комплекса архитектурной композицией обелиска «Независимости». Архитекторы

позаботились о том, чтобы в композиции всего ансамбля площади максимально использовался великолепный пейзаж заснеженных гор Алатау. Все цветовое решение композиции построено на сочетании белого и зеленого-белых горных вершин, белых зданий и больших зеленых партеров.

Идейно-художественные функции произведения в архитектурной среде и функциональную обоснованность объемов каждого здания, их пропорциональную согласованность, соответствие конструктивного решения технико-экономическим требованиям. И, как результат, создания единой, гармоничной объемно-пространственной системы площади и ансамбля с обелиском обладающей большой эмоциональной выразительностью, раскрывающей прогрессивный характер зодчества периода социалистической индустриализации.

Иначе построена функциональная классификация некоторых площадей в современном городе, куда входят общественные здания, места для отдыха и прогулок, торжественные пространства с композициями малых форм и зоной у фонтана.

Многие исследования в этой области показывают, что архитектурная среда воздействует на человека с трех позиций: 1- с позиций физической формы в пространстве (объемы, линии, пятно, пространство и т.д.); 2- с художественной позиций и динамики (масштаб, размеры, динамичность, организация пространства, ритм, пропорций); и 3- с позиций художественного образа и эмоционального воздействия (выражение композиций, чувства или идеи). *Рис. 1, 2, 3.*

В связи с этим при проектирований и архитектурной систематизации открытых городских пространств необходимо обратить внимание на разнообразие художественных впечатлений и образа художественных форм.

Современный город обладает целым спектром открытых пространств – это городские площади различного градостроительного значения, парки, скверы, бульвары, сады, набережные, открытые эспланады памятных мест, фрагменты естественного природного ландшафта, дворовые территории жилых комплексов и т.д. Их роль в формировании целостного городского организма, «образа города», в осуществлении специальных и универсальных функциональных процессов велика и многогранна.

В рамках данной статьи не ставится задача рассмотрения градостроительного аспекта городских пространств, также не разрабатывается их классификация: открытые пространства анализируются с точ-

ки зрения современных методов архитектурно-художественной интеграции и их социального значения.



(c) Mamehik

RC-MIR.com

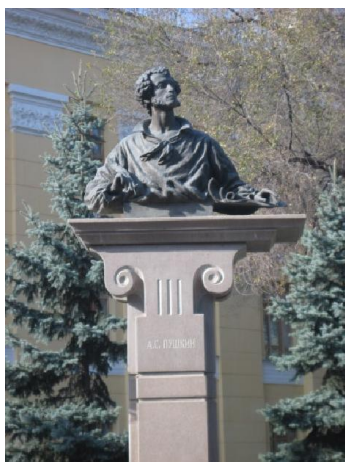


Рис. 1, 2, 3.

Целесообразно выделить различные формы реализации творческого замысла внутри интеграционной концепции.

В процессе синтеза происходит органичное объединение взаимодействующих частей, которое обуславливает рождение нового качества сложного единства. Диалогическая форма подразумевает относительную самостоятельность участников интеграции с целью достижения их продуктивного союза: утверждаются общие основания, «точки пересечения», при сохранении индивидуальности сторон. Полифоническая концепция выражается в «созвучии» различных по форме, характеру и эмоциональной окраске тем, составляющих ткань произведения.

Приемы и методы формирования открытых городских пространств изучает и реализует дизайн городской среды как специальная отрасль, активно развивающаяся сегодня. Однако принципиально ошибочно считать организацию этих зон задачей узкоспециализированного направления, поскольку они по своей природе аккумулируют целый спектр социальных, функциональных, средовых, культурных и экологических, а также личностных эмоциональных аспектов жизнедеятельности человека и жизни города в целом. В открытых пространствах происходит объединение архитектуры и искусства на фундаментальном уровне, стержнем которого является «замысел» архитектурно-художественной интеграции, заложенный в их природе. Кроме этого дизайн среды одновременно проявляет черты современного искусства и новейшей архитектуры как экспериментальная область их продуктивного взаимодействия. Выявим объективные и субъективные основания, или «замысел» архитектурно-художественной интеграции: пространство, в т.ч. промежуточное, пространственные связи, узлы, оси; концепцию как связующее интеллектуальное ядро; индивидуальный художественный образ, символ или знак; реальный или вымышленный контекст (история места, метафоры и символы, природная среда); ощущение времени и пространственно-временного единства.

Остановимся на приведенных позициях. Анализ проектной практики показывает, что концепция организации городского пространства повсеместно несет «замысел» архитектурно-художественной интеграции различных функциональных, смысловых и эмоциональных слоев произведения в авторской интерпретации архитектора. С другой стороны, среда изначально обладает интегрирующими основаниями, не зависящими напрямую от воли отдельного автора. В открытых городских зонах эта родовая черта архитектурного пространства проявляется весьма отчетливо, поскольку они традиционно играют роль своеобразного промежутка, буфера на стыке структурных частей города. В определенном смысле такие пространства в г. Алматы можно назвать разрывами плотности городской ткани, «пустотами», которые начинают аккумулировать различные функции и становятся местами социальной активности. Это границы историко-культурных территорий и функциональных зон, воплощающие интеграционный потенциал «промежуточного» пространства с преобладанием универсальной функции с учетом планировочных средств.

Концептуальное и образное начала формируют персональную авторскую систему ценностей архитектора, отражая два основных взаимосвязанных «мира»: мысли и чувства, выступая интеграторами индивидуальных мотивов и подходов. В рамках концепции, в т.ч. художественной, разрабатывается и формулируется центральная идея произведения в пересечении различных составляющих архитектурного решения: градостроительного, функциональ-

ного, конструктивного, формообразующего. Интегральный характер обеспечивает условия ее жизнеспособности, а четко и «эффектно» обозначенная концепция зачастую служит залогом успеха в современной архитектурной практике.

Художественный образ, прежде всего, адресует к чувствам и переживаниям человека в совокупном восприятии архитектурного пространства: символических и знаковых систем, метафор, иллюзий и т.д. В этом плане образный подход обладает более широким значением по сравнению с концептуальным, так как ориентирован на весь спектр возможных индивидуальных прочтений.

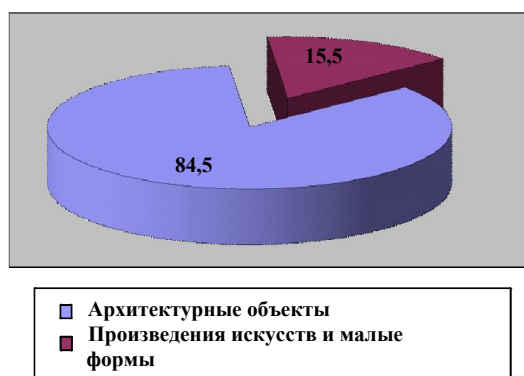


Рис.4. Объем городских площадей и примерное количество художественных форм в г.Алматы

Так складывается собирательный художественный образ, «авторами» которого могут стать все «потребители» открытого городского пространства. Концептуальные и образные основания совместно участвуют в формировании художественного направления интеграционной концепции.

Традиционным для архитектуры и искусства в городском пространстве Алматы, объединяющим фактором является контекст в разных проявлениях: историко-культурный, архитектурно-художественный, природно-ландшафтный. Понятие контекста тесно связано с процессом формирования концепции идентичности: места, автора, произведения. Примечательно, что контекст в зависимости от условий может одновременно выступать как средовым, так и концептуальным началом.

Рассмотрим основные направления формирования интеграционной концепции открытых городских пространств. В идейном аспекте первостепенное значение приобретает понимание пространства как места реализации жизненных интересов человека, что находит отражение в социальной детерминированности всех составляющих – архитектурные объекты, произведения искусств на площадях и малые формы (Рис.4).

В систему общего взаимодействия активно включаются принципы многомерного диалога, социальной адаптации, элементы концепции формирования среды.

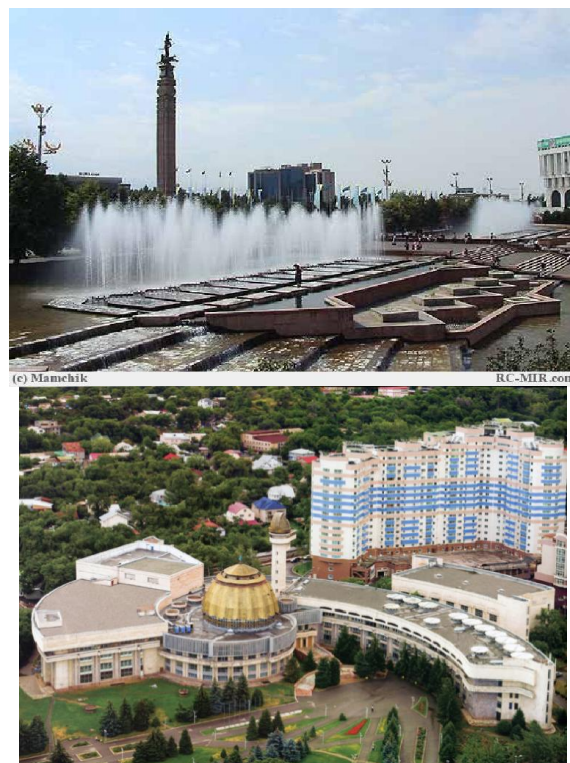


Рис. 5, 6.

Осуществление необходимых процессов связано с функциональной программой, объединяющей наиболее распространенные специальные и универсальные функции: рекреационную и коммуникативную, познавательную и развивающую, развлекательную и игровую, спортивную и оздоровительную, эмоционально ориентированную.

Основным функциональным посылом реализации городских пространств в большинстве случаев является организация социально ориентированной среды с привлечением творческой (художественной) составляющей. Это направление интеграции связано с социальной функцией открытого городского пространства как демократичного места отдыха, общения и развлечения, где исчезают («стираются» или нивелируются) социальные границы. Уровни «открытости» архитектурного пространства реализуются в ряде взаимосвязанных подходов: диалогическом, игровом, образно-символическом, экологическом, контекстуально-средовом.

Интегральный уровень представлен наиболее целостными подходами, охватывающими все стороны игровой концепции в единстве контекстуальных, пространственных, функциональных и персональных авторских составляющих. Таким образом, актуальная концепция социальной адаптации интегрирует теоретические начала, диалогические и игровые подходы, яркие образные решения, направленные на создание эмоционально ориентированной городской среды – пространства для свободного общения, развлечения, хорошего настроения и досуга (Рис. 5,6).

Художественная концепция трактует городское пространство как интегральное произведение искус-

ства, которое формируется по закону синтеза искусств на базе архитектуры. Действительно, в пространстве города осуществляется интегральный архитектурно-художественный синтез с использованием принципов градостроительного искусства и искусства синтеза искусств.

В средовом дизайне совместно участвуют различные системные уровни: искусство на уровне закона или абстракции; монументально-декоративное искусство в пространстве города (панно, мозаика, сграффито, билборды), современная скульптура, а также городская мебель, малые архитектурные формы – предметный уровень; тематическая экспозиция, игровой дизайн среды, праздничное оформление пространств – методологический уровень. Синтез искусств представлен одновременно как авторский метод и общая закономерность в форме архитектурно-художественного синтеза. Анализируя систему взаимодействий, можно определить ряд оснований синтеза, исходя из фундаментальных категорий, с одной стороны, и первоэлементов художественного языка (в том числе персональных), с другой.

Художественное пространство предполагает совокупность художественных образов взаимодействующих искусств и условий их синтеза. Обе модели учитывают личное отношение человека и представляют два своеобразных «полюса»: непосредственное восприятие в первой модели и структурированную образную систему второй, задающую вектор понимания художественной концепции. В противостоянии этих полюсов – драматургия образного восприятия открытого городского пространства, которое повсе-

местно наполнено символами и при этом – дает свободу их прочтения, концентрации внимания, выбора траектории движения.

Тесно взаимосвязанным с пространством «инструментом» синтеза является пластика как категория художественной формы. Пластика зачастую интегрируется в архитектуру на уровне композиционного закона организации пространства, а также находит проявление в традиционных и актуальных формах скульптуры, резьбы и других видах монументально-декоративного искусства.

Многие приемы создания яркой образности пространства связаны с использованием цвета, тона и их соотношения: от интенсивных спектральных цветов, нарушающих привычную «повседневность» среды, до спокойных, нейтральных оттенков, обеспечивающих визуальный комфорт. Цвет может нести определенную знаковую информацию, помогая в пространственной ориентации или отождествляясь с узнаваемыми явлениями предметного или природного миров.

Литература:

1. Норенков, С.В. Архитектоническое искусство / С.В. Норенков. – Н.Новгород: Волго-Вятское кн. изд-во, 1991. – 99 с. : ил.
2. Иконников, А.В. Пространство и форма в архитектуре и градостроительстве / А.В. Иконников. – М. : КомКнига, 2006. – 35 с.
3. Дущев, М.В. Концепция архитектурно-художественного единства города (на примере Еревана) / М.В. Дущев // Приволжский научный журнал. – 2012. – № 1. – С. 94-99.

Рецензент: д.архит.н., профессор Козбагарова Н.Ж.