

Тагаев Х.

## СОЦИАЛДЫК-ЭКОНОМИКАЛЫК ПОТЕНЦИАЛГА ЖАНА АНЫН ТҮЗҮЛҮШҮНӨ КИРГЕН ЭЛЕМЕНТТЕРГЕ МЕТОДОЛОГИЯ ЖАКТАН БАА БЕРҮҮ

Тагаев Х.

## МЕТОДОЛОГИЧЕСКАЯ ОЦЕНКА ЭЛЕМЕНТОВ СОЦИАЛЬНО-ЭКОНОМИЧЕСКОГО ПОТЕНЦИАЛА И ЕГО СТРУКТУРА

H. Tagaev

## METHODOLOGICAL EVALUATION OF ELEMENTS OF SOCIAL AND ECONOMIC POTENTIAL AND ITS STRUCTURE

УДК: 332/18:338.95

*Макалада социалдык-экономикалык потенциалдын жалпы түшүнүгү жана анын түзүлүшүнө кирген элементтерге методологиялык баа берилген.*

*This article discusses the general concept about the socio-economic potential, and given the methodological evaluation of its elements.*

Социалдык-экономикалык потенциалдын чоңдугу потенциалдык резервдер, аймакка кирген бүткүл комплекстүү ресурстардын жана аймакты өзгөчө түзүлүштөрү менен мүнөздөлөт. Ошондой эле чондук, аймактын географиялык орун алышы, экономикалык өсүүнүн инерциясы, социалдык-институционалдык факторлор менен да аныкталат. Экономиканын рыноктук шартында территориянын Социалдык экономикалык потенциалына баа бериштен мурда территорияны аттандаштыкка чыгаруучу артыкчылыктарын чагылдырган жана аймактык өнүгүүгө алып келген факторлорго баа берүүдөн баштоо керек.

Ошондуктан аймактын Социалдык экономикалык потенциалын анализдөө аймактык-экономикалык системанын үч компоненттеринин: аймактык, калктын жана чарбаларынын сан жана сапаттык мүнөздөмөлөрүнө негизделиши керек.

Калкты жашоо шартынын сапаты жана жашоо деңгээли көз карашы боюнча мүнөздөсө болот. Ал эми экономиканын мүнөздөмөсүнө аныш масштабтуулугу жана анын канчалык деңгээлде эффективдүү экенин билдирген көрсөткүчтөр киришет. Мындай көрсөткүчтөрдү сан менен белгиленген баалуулугун алса болот. Аймактын мүнөздөмөсүн алуу кичине татаал маселелерге кирет. Биздин көз караш боюнча анын мүнөздөмөрүнө анын экономикалык-географиялык орун алышы (аны курчап турган сырткы чөйрөнүн көз карашында анын атаандаштык мүмкүнчүлүктөрүн мүнөздөгөн) жана инфраструктуралык иштете алышы (ички чөйрөнүн өнүгүү деңгээли) кирет. Бардык көрсөткүчтөр башка аймактык объектер менен салыштырмалуу алынышы керек, себеби атаандаштыктын мүмкүнчүлүгү бул салыштырмалуу түшүнүккө кирет. Мындай көрсөткүчтөр аныкталган экономикалык агенттин же аймактык системанын ишпеген ишин көрсөтүүчү көрсөткүчтөрдү башка ошондой системалардын көрсөткүчтөрү менен салыштырылганда гана ачык айкын билинет.

Анализдөөнүн жалпы логикалык схемасы төмөнкүдөй болушу ыктымал:

Социалдык экономикалык потенциалды абсолюттук көрсөткүчтөрүнүн маанилири менен бирдикте Социалдык экономикалык потенциалди бүтүндөй өнүгүү деңгээлин мүнөздөгөн анын элементтеринин жана өз аддынча турган элементтеринин бир-бире болгон катыштары да пайдалуу. Ошондой эле аймактар арасындагы тендешүүнүн көрсөткүчтөрү дагы өтө маанилүү болуп саналат. Мамлекеттеги процесстердин алга жылышы жана СЭПти эсептегенде алынган натыйжасында экономикалык өнүгүүнүн негизги багыттарын маалыматтаса болот. Ушуга байланыштуу аймакты өнүктүрүү боюнча негизги максаттар: "кантип жашан калуу керек", рыноктун шартына адаптацияланышы, чарбалык структуралардын атаандаш мүмкүнчүлүктөрү, коомдук топтордун кызыкчылыктарын ишке ашыруу үчүн жагымдуу шарттарды түзүү аныкталат. Изилдөөнүн конкреттүү маселелерин тандап алуу Социалдык экономикалык потенциалдын тигил же бул аспекти кенири иликтеп кароо зарылчылыгына байланыштуу.

Социалдык экономикалык потенциалдын структуралык элементтерине баа берүүнүн кошумча параметрлерине дагы төмөнкүлөр киришет:

1. Орундапгыруунун көлөмү. Орундапгыруунун көлөмү деп аймактын көлөмүнө потенциалдык мүмкүнчүлүгү бар кошумча жаңы экономикалык объектерди түзүү же иштеп жаткан объектерди андан ары кеңейтүү түшүнүү керек. Орундапгыруунун көлөмү түздөн-түз ресурстук чектер жана бир же бир нече ресурстук чектердин пределдик маанилерге чыгышы менен аныкталат.

2. Ресурстук чектердин эффективдүүлүгү. Эгерде кайсы бир ресурсту чектеп койгондо, ал ресурс экономика менен алек болгон иштин келечекке өнүгүүсүнө чек коюп турган болсо, анда мындай ресурстук чекти катуу чек деп айтабыз. Орундапгыруунун келемун кайрадан тургузуу мүмкүнчүлүгү биринчиден, принципалдуу мүмкүнчүлүк менен ресурстардын көлөмүн көбөйтүүдөн (аны кайрадан ордуна тургузуудан) көз каранды болсо, экинчиден, ал ресурстарды кайрадан ордуна келтирүүчү чыгымдардан башкача айтканда ал канчалык келемде капиталдык салымдардын киргизилишине көз каранды. Ошондуктан орундапгыруунун көлөмү убактылуу болсо да түгөнүп же болбосо анык бир шарттарда

жана ага кеткен чыгымдар менен кайрадан ордуна кеип же болбосо ал тап-такыр түгөнүп калышы ыктымал.

3. Инновацияларды бат кабыл алуучулук. Экономикалык-уюштуруучулук инновацияларды бат кабыл алуучулугу иши менен алек болгон инфраструктуранын потенциалынын мунездемесу катарында кызмат кылат, ошондой эле ал аймактын чарба жүргүзүү маданиятынын индикатору да болуп саналат.

Ар кандай типтеги инновацияларды кабыл алуучулук өтө маанилүү болот, себеби ал аймактын өнүгүү келечегине баа берүүдө жана аны алдын-ала маалымат чоң роду ойнойт. Ошону менен бирге ал аймактын бир стадиядагы өнүгүүдөн экинчи бир стадиясына жана экономикалык өсүүнүн импульстарын түзүүгө жана аны коштоого жардам берет.

Кабыл алуучулуктун критерийи өтө эле салыштырмалуу жана ал убакыт ичинде жылып турат. Мисалы, рыноктук катнаштар болуп жаткан мезгилде экономикалык уюштуруучулуктун инновацияларына кабыл алуучулуктун индикаторлору болуп чет элдик инвестициялардын көлөмдөрүнүн көрсөткүчү, коммерциялык банктардын саны жана алардын жүгүртүлүшү, жеке менчиктердин жаңы формаларын өркүндөтүүнүн жана рыноктук институттардын (мисалы, чакан ишканада жана жеке менчик сектордо) көрсөткүчтөрү кирет.

Ушуга байланыштуу, аймактардын ар бир нерсеге ар түрдүү ыңгайланышынын себеби рыноктордун ар түрдүү функцияларды аткарышында – бөлүштүрүшүндө жана жасоосунда деген ойду айтууга туура келет. Жогоруда каралган функциялардын ар бири экономикалык агенттердин өзгөчө жүрүм-туруму: жасоосун (демилгечи) жана ар нерсеге ыңгайлашкан болушу керек экендигин талап кылат.

Бөлүштүрүү, (ыңгайлашкандык) планда Караганда калыптануу мейкиндикте экономикалык иш алып барууну эффективдүү бөлүштүрүүгө барабар. Бир нерсени жасоо же ойлоп табуу планда Караганда ал акыл менен жумуш аткарганды, жасаганды башкача айтканда функцияларды жасаган жолду ачат.

Мындай экономикалык типтер мейкиндикте жана убакыт ичинде бир-бирин алмаштырып турат. "Экономикалык жүрүм-турум ар бир өзгөрүштө анык бир жаңы экономикалык чөйрөнүн езгечеленген факторлорунун тобун, жаңы технологияларды талап кылып ошону менен бирге ал жаңы типтеги аймактарды түзөт". Ошого байланыштуу эки типтеги – үйрөнгөн жана ага жакын жайгашкан аймактардан алдыга умтулуп чыгат. Аймактардын бирдей эместиги демилгечилердин ар түрдүү экономикалык жүрүм-турумдуулукту бирдей эмес бөлүштүрүлүшү менен түшүндүрүлөт. Ал эми үйрөнгөнгө жакын келген аймактарда бир нерсени чыгаруучу, рынокту активдүү түрдө түзүлгөн фирмалардын көпчүлүгү ээлеше, үйрөнгөнгө - кеткен чыгымдарды үнөмдөөчүлөр болуп калышат.

Аймактарды бирдей эместигин ушундай жол менен түшүндүрүүдө жаңыдан түзүлгөн шарттарга ылайыктуу аймактын кайрадан курулушу ар түрдүү потенциалдык мүмкүнчүлүктөрүн чагылдырган динамикалыне атаандаштыктын мүмкүнчүлүктөрүнөн

айрымаланган даражалары дагы эң чоң даражадагы көйгөйлөр кирип калат.

4. Аймактын динамикалык сапаттарына анализ жасоо. Аймактык системанын динамикалык сапаттары туруктуулук, инерциялуулук, ийилчээк сыяктуу касиеттери менен мүнөздөлөт. Аймактык системанын жаңы элементтерин түзүү алардын өзгөчө касиеттери-структура жасоочу мүмкүнчүлүктөрү менен аныкталат. Акыркыдай аныктама потенциалдык структуранын мүмкүнчүлүгү бар элементтерден турган реалдуу (түзүлгөн) системада жүрөт. Бул учурда экономикалык өсүү процесстеринин стадия деп аталуучу аныктамасын көз карашы боюнча системанын "жашын" билүү эң маанилүү деп эсептелинет, себеби, ал өнүгүүнүн келечегин көрсөтөт.

Ошондуктан аймакка эң оболу анын түзүмүн туруктуу даража менен камсыз жасалышы зарыл. Туруктуулуктун даражасы убакыт өткөн сайын алынган анализдик жыйынтыктын таралышын аныктайт.

Туруктуулуктун даражасын аныктаган учурда эң оболу туруктуу түзүмдү, туруктуу эмес жана жаңыдан түзүлүп келе жаткан түзүмдөрдүн айрымаларыш билүү зарыл. Туруктуу түзүм эски өздөштүрүлгөн, мурдатан калыптанган жана өндүрүүнүн түзүмү начар түзөтүлө турган аймактарга мүнөздүү. Туруктуу эмес түзүм интенсивдүү экономикалык өсүүнү өз башынан өткөрүп жаткан жогорку даражадагы экономикалык өнүгүүсү бар аймактарда байкалат. Ал гана түгүл ал, али бери жеткиликтүү өнүгө элек анчалык көп эмес көлөмдөгү жаңыдан каржыланган аймактарда да учурайт. Жаңыдан түзүлүп келе жаткан түзүмдөр жаңыдан өздөштүрүлүүчү аймактарга дагы индустриялык өнүгүү тепкичине жете элек тепкичтен индустриялык өнүгүү тепкичине өтүп жаткан аймактарга же болбосо экономикалык түзүлүшү түп тамырынан бери жаныланып жаткан аймактарга таандык. Акыркыдай абалда экономикалык айрым потенциалдары кыйроого дуушар болгон учурда же болбосо ал депрессияга кабылгандан кийинки учурларда учурайт.

Социалдык экономикалык потенциалдин жана анын элементтеринин кенири планда өнүгүшү коомдун жана чарбалардын эволюцияларынын жалпы тенденциясына байланыштуу, айрым учурда ал, индустриализация боло элек абалдан индустриализация абалына өтүү андан кийин өнүгүүнүн индустриализация стадиясына жетүүгө көз каранды. Бул учурда өнүгүүнү экономиканын тармакгалган структурасын мейкиндикте удаалаш прогрессивдүү татаалдантип түзүү деп түшүнүү керек. Ушул планда экономикалык потенциалдын динамикасы бүтүндөй чарбалардын динамикасы жана алардын өз алдынча турган аймактарынын динамикасы менен аныкталат. Экономикалык процесстер циклдик мүнөздө болору бардыгыбызга белгилүү.

Экономикалык системанын өнүгүү жолдорунан төмөнкүдөй: өсүү, жандануу, депрессия (ылдыйлашы) стадияларын бөлүп караса болот. Мындай аспекти жеке, өзүнчө эле кароо туура эмес, аларды жогорку деңгээлде өнүгүп жаткан системанын орточо берилиштери менен салыштырып кароо керек. Мисалы, бүтүндөй мамлекетте же болбосо кээ бир

аймактарда жалпысынан экономиканын деңгээли төмөндөп баратканы байкалган учурда, анын тескерисинче, тескери көрүнүш өсүү динамикасын да байкаса, же болбосо кээ бир жерлерде каралган процесстер аз гана масштабка тараганын керсе да болот. Бүт өлкөдө экономикалык депрессия жүрүп жаткан мезгилде кээ бир аймактарда ошол аймактарга гана таандык эндогендик себептер менен журуп жаткан депрессиялык тенденциялары улуттук конъюктуранын өйдө-төмөн болушу менен же ал күчөтүлөт же анын тескерисинче ал алсыздардырылат,

Иш алыш барууда пайда болгон натыйжаларды бөлүштүрүү отруктурасы деформацияланган эмес рынок менен ингтеп жаткан экономикада, аймактык депрессия жана анын мультипликаторунун төмөндөшү эреже катарында эки негизги себептер менен пайда болот. Алар экономикалык конъюктуранын өйдө-төмөн болушу же болбосо табийгаттык ресурстардын азайганыша байланыштуу болушу мүмкүн. Өз учурунда ошол ресурстарды иштетиш учун адистештирилген тармакка кирген ишканалар курулган эле. Ошого байланыштуу глобалдык технологиялык өсүү учурунда экономикалык конъюктуранын ейдө-төмөн болушу ага салыпгырмалуу аз убакытта же болбосо көпкө созулган мүнөздө болушу мүмкүн. Муну менен бирге экономиканын өсүү процесси цикл жасоочу процеске кирери жана кийинки учурда анын өсүү келечеги көп убакытты талан кылган экономикалык конъюктуранын циклдери жана анын технологиялык өсүүсүнүн тутамы менен бирге кароо зарыл.

Аймак рыноктук катнашка кирген учурда анын өсүүсү объективдүү эки жактуу көз каранды модели менен аныкталат. Аларга улуттук экономиканын башталгыч күч аракеттери жана анын бир бөлүгү болгон аймактык экономиканын башталгыч шарттары кирет. Ушунун баарын бириктиргенде Кыргыз республикасынын экономикасы, көпчүлүгүн экинчи иреттеги секторлор (өнөр жайлар, куруштар) ээлеген индустриялык өнүгүү этабын өтүп жатат да ал "жарымперифериялуу" разряддагы мамлекеттердин арасына кирет. Кыргыз республикасынын аймактары өнүгүп жатат. Үчүнчү иретте кээ бир борбордук аймактарда (өндүрүштөрдү, аймактарды, финансыны, информациялык, коммуникациялык инфраструктураны тейлеген) жана үчүнчү иретте (башкарууну уюштурган, консультация берүүчү, илим изилдөөчү жана илимий долбоорлор менен иш жүргүзүүчү) секторлор жогорку өсүүгө жетишти. Булардын бардыгы тең индустриялык өнүгүү үчүн жаңы тенкичке өтүү мүмкүнчүлүгүн түзүштү. Республика, көпчүлүк аймакты ээлеген биринчи иреттеги (агрардык адистештирилген, табийгаттын ресурстары менен соода жүргүзүшсөн) секторлордон турат.

Продукциянын жашоо циклинин теориясы боюнча территориялык түзүмгө кирген чарбалардын ар түрдүү өнүгүү стадияларынын аралашмалары, көп продукция өндүрүү системасы сыяктуу, чыгымсыз өндүрүүгө жетишсе болот.

Ошого байланыштуу өзүнчө алынган циклде өнүгүү потенциалы ар түрдүү тепкичтерде ар түрдүү бааланат, ошол эле учурда өндүрүүнүн физикалык

көлөмү көрсөтүлгөн тепкичтерде бирдей да болуп калышы ыктымал. Анын интерпретациялоо жолу 4-сүрөт менен көрсөтүлгөн.

1. Потенциал толук колдонулбайт
2. Потенциал эффективдүү жана толук колдонулат.
3. Потенциал эффективдүү колдонулбайт.
4. Потенциалдын мүмкүнчүлүгү бүткөн (жарым-жартылай жараксыз)
5. Потенциал жарым-жартылай жана толук жараксыз.

Потенциалдын жарым-жартылай жана толук жараксыз болгон учурдагы айрымасы система 5-тепкичте андан мурдагы деңгээлден ашын кеттиби же жокпу ошону менен аныкталат.

Жогоруда көрсөтүлгөн өнүгүү цикли айрым турган продуктардын жашоо циклине туура, ошону менен бирге ал, бир бутум технологиялык укладдын жашоо циклине да тийешелүү. Технологиялык багыттарды трансформация жасоо тепкичинде бир салыштырмалуу тең салмактуулук абалдан жана сапаттан, экономикалык кризис учурунда, экикчи бир тең салмактуулук абалга өтөт. Бул учурда экономиканын түзүмү кайрадан түзүлөт - өндүргүч күчтөрдү өзгөртүү жана аларды аймактар боюнча жаңыдан орундаштыруу, институциялык түзүмдө өзгөрүүлөр жүрөт.

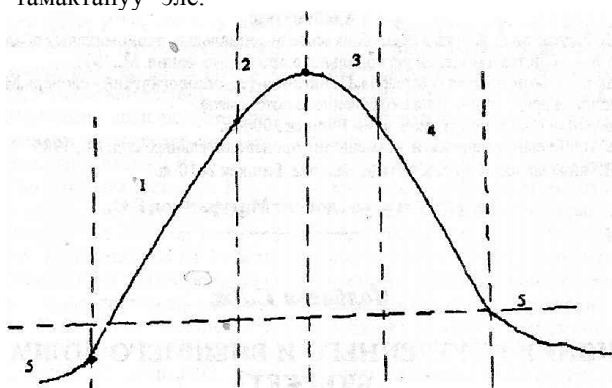
Экономикалык конъюктуранынтез арада өзгөргөн шарттарында экономиканын өнүгүүсү кандай калыптанат деген көз караш менен Караганда аймактардын Социалдык экономикалык потенциалди анализдөөдө Кыргыз республикасынын 90-жылдардагы экономикалык өнүгүүсү эгебейсиз бай материалдарды берет. Ошондой эле ал, тигил же бул аймактарга таандык ички динамикалык сапаттарды да эң мыкты көзөмөлгө алып турууга көмөкчү түзөт. Бул болсо улуттук масштабга активдүү жана анык бир максат менен түзүмдүк, өнөр жай боюнча дээрлик эсе саясат жүргүзүлгөн эместигине байланыштуу. Аймактардын экономикасынын түзүмү көп кырдуу объективдүү жана субъективдүү факторлордун таасирлеринин астында ошондой эле, таза аймактык мүнөздөмө менен аныкталган фактор менен тез арада өзгөрүп турду. 90-жылдары негизги факторлорго, чарбаларды либеризациялоо, эн биринчи иретте тышкы экономикалык иштерди, валюталык курстун саясатты жана бюджеттик саясатты либеризациялоо факторлору кирди.

1992 жылы болгон чарбалык иштерди либеризациялоо иши товарларды импорттоо үчүн Кыргыз республикасынын ички рынокторун ачылышына алып келди. Экономиканын деформацияланган түзүмүнүн шартында - көпчүлүгүн чийки зат ээлеген сектор - ички баанын деформацияланган түзүмүнүн шартында көпчүлүк учурда чийки заттарды экспорттоо жагына ооду - айыл чарба продукциялары экспорттолуп, өндүрүшкө керек болгон куралдар жана эл керектөөчү товарлар импорттолуп турду.

Кыргыз республикасынын климаттык өзгөчөлүктөрү жеткиликтүү эске алынган эмес. Аймактын мындай өзгөчөлүктөрү, өнөр жай тармагында, айыл жана коммуналдык чарбада, өтө көп энергетикалык чыгымдарды, ошондой эле республиканын геогра-

фиялык өзгөчөлүктөрү таасирин тийгизген өндүрүштүн унаалык чыгымдарын талан кылат. Энергия алып жүрүүчүлөргө, унаанын баасына либерализация процесси жүргүзүлгөндүгүнө байланыштуу республиканын экономикасы эц алдынкы өлкөлөр менен бирдей эмес атаандаштыктын шартына такалды. Мындай шарттарда алардын экономикасы Кыргыз республикасынын экономикасына карата баа артыкчылыгы менен бийик турганын көрсөтгү.

Мындай учурда керектөөчү товарлар менен өндүрүштүн көлөмүнүн ортосунда дисбаланс найда болду, башкача айтканда керектелүүчү товарларга салыштырмалуу өндүрүштүн көлөмү төмөндөп отурду. Мындай окуя чындыгында биздин экономиканын спецификалык моделине байлануштуу - чийки ресурстук заттарды экспорттоо жана эл керектеген көпчүлүк товарларды импорт менен канааттандыруу багытында, башкача айтканда, топтогон капитал менен "тамактануу" эле.



Рецензент: к.э.н., доцент Матураимов Г.В.

#### 1-сүрөт.

Дагы бир башка дисбаланс өндүрүү жана жумуш менен камсыз болуу ортосундагы дисбаланс болуучу. Канчалык өндүрүш тыгыздана баштаса ошончолук жумуш менен камсыз кылуу аздап кыскарган. Ушунун натыйжасында жумушчу күчтөрдү пайдалануунун эффективдүүлүгү төмөндөп аны коштогон чындык айлык маянасы жана төлөнүүчү социалдык төлөмдөр төмөндөп кеткен.

#### Адабияттар:

1. Абдыкалыков О., Байжусанов Д. Кыргыз Республикасынын социальдык-экономикалык абалы Бишкек. 2011-ж.
2. Адарим И.Г., Янов Я.А. Система моделей регионального прогнозирования, М., 1977
3. Алаев Э.Б., Социально-экономическая география. Понятийно-терминологический - словарь, М., 1983
4. Гуров Г.М., Методология исчисления производственного потенциала.
5. Кыргыз Республикасында Билим беруу жана илим Бишкек 2008-ж.
6. Методологические проблемы развития и размещения производительных сил, М., 1985
7. Абдыкалыков О., Д.Байжуманов. Кыргызстан цифрларда, Бишкек 2010-ж.